



Résultats 2018 des élevages bovins viande suivis par **Bovins Croissance**



 performant

 zen

 facile

 pro

Ayez l'esprit léger en donnant  de poids à votre élevage.

RESULTATS 2018 DES ELEVAGES BOVINS VIANDE SUIVIS PAR BOVINS CROISSANCE

SOMMAIRE

Introduction – origine des données et méthode de valorisation	2
1.1 / Origine des données	2
1.2 / Lecture des résultats par race	3
Résultats selon les races de bovins allaitants	5
2.1 / Élevages Charolais	6
2.2 / Élevages Limousins	8
2.3 / Élevages Blonds d'Aquitaine.....	10
2.4 / Élevages Aubrac.....	12
2.5 / Élevages Salers.....	14
2.6 / Élevages Parthenais	16
2.7 / Élevages Rouges des Prés	18
2.8 / Élevages Gascons des Pyrénées	20
2.9 / Races à petits effectifs.....	22
Analyse de l'intensité de groupement des vêlages sur les performances des troupeaux	23
3.1 / Élevages Charolais	24
3.2 / Élevages Limousins	27
3.3 / Élevages Blonds d'Aquitaine.....	30
3.4 / Élevages Aubrac.....	33
3.5 / Élevages Salers.....	36
3.6 / Élevages Parthenais	39
3.7 / Élevages Rouges des Prés	42
3.8 / Élevages Gascons des Pyrénées	45
Lexique, définitions, sigles et abréviations	49

INTRODUCTION – ORIGINE DES DONNEES ET METHODE DE VALORISATION

Un des principaux leviers pour améliorer la rentabilité des élevages allaitants réside dans l'amélioration de la productivité du troupeau. A charges constantes, l'optimisation des performances animales permet d'atteindre cet objectif. En 2018, plus de 10 000 élevages bovins viande ont été suivis par les Organismes Bovins Croissance. Leurs données constituent une vraie mine d'informations sur les performances de reproduction, de croissance et même d'abattage des cheptels.

Le référentiel national Bovins Croissance est un outil, à destination des éleveurs et des conseillers, qui doit permettre d'identifier les marges de progrès dans les élevages allaitants. Il offre depuis maintenant 9 ans une synthèse des données observées en élevage. Il propose dans une première partie, une analyse par race avec les résultats moyens de 2016 à 2018, les performances du quart supérieur des élevages en 2018 classés sur la productivité globale et la variabilité observée au sein des élevages.

La seconde partie est une analyse ponctuelle d'un thème spécifique. Cette année, nous nous sommes à nouveau intéressés au groupage des vêlages (ce sujet avait fait l'objet d'une analyse lors du traitement des résultats 2011). De nombreuses études ont déjà mis en avant l'intérêt pour les éleveurs de grouper sur une période courte les vêlages de leur troupeau. Nous avons voulu dans ce dossier mesurer les progrès réalisés par les éleveurs depuis 2011. Il s'agissait également de réactualiser les résultats attendus en fonction de différentes intensités de groupement, et cela pour les performances de reproduction, de croissance et d'abattage. L'étude s'est également attachée à bien identifier les différentes stratégies de reproduction mises en œuvre par les éleveurs pour atteindre ce niveau.

1.1 / Origine des données

L'ensemble des données provient des résultats des élevages suivis par Bovins Croissance. Il ne s'agit pas des données individuelles de l'animal mais bien de celles des élevages. Plus particulièrement :

- Les **performances de reproduction** concernent les élevages adhérents suivis en protocole VA0 (suivi de la reproduction à partir de la certification des parentés) et en protocole VA4 (suivi complémentaire de la croissance et de la morphologie des animaux). Elles sont obtenues à partir des bilans de reproduction calculés du 01 août N-1 au 31 juillet N de chaque campagne N.
- Les **performances de croissance des veaux mâles et femelles au sevrage** (poids et GMQ) sont issues des élevages bénéficiant d'un protocole VA4. Presque trois-quarts des élevages adhérents sont concernés par ce suivi. Il comprend 2 à 4 pesées avant sevrage et un pointage (appréciation morphologique au sevrage).
- Les **données d'abattage** valorisées proviennent d'animaux commercialisés par l'ensemble des élevages.

Certaines données sont écartées de l'analyse, car non représentatives ou considérées comme aberrantes et pouvant fausser les moyennes et la représentativité des données. Ainsi, l'ensemble des informations provenant d'élevages réalisant moins de 11 vêlages sont écartées. De même, les troupeaux pour lesquels la productivité globale est en dehors d'une fourchette allant de 50% à 150% ne participent pas à la moyenne.

Certaines données peuvent être ponctuellement écartées dans la mesure où elles sont en dehors de bornes. Mais cette exclusion n'entraîne pas le rejet des autres données du troupeau. C'est ainsi le cas pour :

CRITERE	Intervalle dans lequel les données sont prises en compte
Âge moyen au 1 ^{er} vêlage	20 - 50 mois
IVV (troupeau, multipare, 1 ^{er} -2 ^{ème} vêlage)	300 - 600 jours
Poids de carcasse des génisses (moyenne troupeau)	200 - 600kg
Poids de carcasse des vaches (moyenne troupeau)	200 - 650 kg
Poids de carcasse des taurillons (moyenne troupeau)	200 - 600kg
GMQ	supérieur à 500 g/jour

1.2 / Lecture des résultats par race

Les résultats concernent les principales races bovines allaitantes françaises : Charolaise, Limousine, Blonde d'Aquitaine, Salers, Aubrac, Parthenaise, Rouge des Prés et Gasconne des Pyrénées. Ils contiennent des données de trois natures différentes (tableau de la page suivante) :

- **Les résultats 2016 à 2018** présentent les résultats moyens des élevages de la race.
- L'onglet « **quart sup. / prod. globale** », présente les moyennes du quart des élevages les plus performants sur le critère de la productivité globale (nombre de veaux sevrés/nombre de vaches présentes). Les moyennes de cette population sont calculées sur l'ensemble des variables.
- **Les limites de quart** indiquent la variabilité observée. Elles correspondent, en langage statistique, aux premier et troisième quartiles. Toutes les variables sont indépendantes les unes des autres.

Aide à la lecture des résultats par race :

Résultats des élevages en race Blonde d'Aquitaine	2016	2017	2018		2018	
			Moyennes		Variabilité des élevages	
REPRODUCTION			ensemble des élevages	quart sup. / prod. globale	1/4 à moins de...	1/4 à plus de...
Nombre de cheptels	1 657	1 522	1 465	366	366	366
dont élevages adhérents au VA4 (%)	54	55	56	61		
Effectif vaches présentes	54	56	57	54	32	72
Nombre de vêlages	52	53	54	59	28	69
Vêlages / vaches présentes (%)	0,96	0,95	0,95	1,09	0,86	1,04
Premiers vêlages / vêlages totaux (%)	24,4	24,3	24,4	28,6	15,0	31,4
Âge moyen au 1er vêlage (mois)	36,5	35,9	36,0	34,9	33,6	37,6
Âge moyen du troupeau au vêlage (années)	6,0	6,0	6,0	5,5	5,1	6,6
Mortalité avant sevrage (%)	10,7	11,1	11,7	8,0	6,7	15,8
dt mortalité périnatale (%)	5,8	5,8	6,1	4,5	2,5	8,7
Conditions 3 et 4 (%)	10,3	9,5	10,5	10,4	5,3	14,3
Productivité pratique (%)	91,6	91,3	90,5	95,1	86,2	95,5
Productivité globale moyenne (%)	87,4	85,9	85,7	103,6	76,7	95,2

En 2018, la mortalité avant sevrage était en moyenne de 11,7% dans les élevages Blonds adhérents à Bovins Croissance

En 2018, les élevages Blonds les plus performants sur la productivité globale, ont en moyenne une mortalité avant sevrage de 8,0%

En 2018, un quart des élevages Blonds a une mortalité avant sevrage supérieure à 15,8 %. A l'inverse le quart le plus performant est en dessous de 6,7%

Les données de reproduction sont complétées d'une information économique. Pour chaque type d'élevage, trois impacts économiques ont été calculés selon les modalités suivantes :

- **Impact économique mortalité (€)** : l'écart au taux de mortalité objectif (5% en Aubrac, Salers, Gasconne, et 8 % pour les autres races) permet de chiffrer un bonus ou un malus de veaux commercialisables à un prix fixé par race.
- **Impact économique IVV (€)** : l'écart à l'IVV objectif de 390 jours pour toutes les races permet de chiffrer des jours d'entretien en bonus ou malus à 1€/jour
- **Impact économique croissance des mâles (€)** : Le GMQ de 0 à 210 j et le poids naissance des mâles permettent d'estimer un poids vif à 300j pour les mâles (210j en Gasconne et Blonde d'Aquitaine). L'écart au poids vif objectif est multiplié par le prix du kg vif référencé par race (cf. tableau suivant).

Références 2018 par race utilisées pour le calcul de l'impact économique de la mortalité en veau (source : Bovins Croissance)

RACE	Prix (€/kg vif)	Poids vif broutard à 300 jours (kg)
AUBRAC	2,65 €	375
BLONDE D'AQUITAINE	3,30 €	299*
CHAROLAISE	2,75 €	408
GASCONNE	2,55 €	248*
LIMOUSINE	2,90 €	386
PARTHENAIS	3,30 €	378
ROUGE DES PRES	2,65 €	396
SALERS	2,10 €	374

*Poids à 210 jours

Un chapitre spécifique est consacré aux races dites « à petits effectifs », pour lesquels nous disposons d'au moins 5 élevages suivis : Bazadaise, Blanc Bleu, Ferrandaise, Hereford et Angus. Pour ces 5 races, seuls les résultats de l'année 2018 sont présentés (reproduction, croissance et ventes).

Partie I

RESULTATS SELON LES RACES DE BOVINS ALLAITANTS

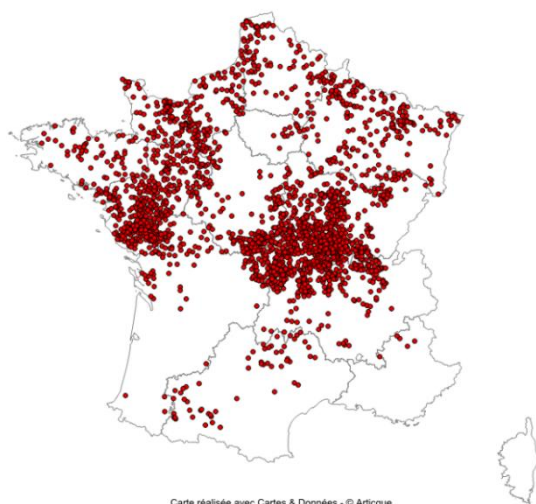
Résultats de 2016 à 2018

Quart supérieur des élevages en 2018 classés sur la productivité globale

Variabilité observée au sein des élevages

2.1 / Élevages Charolais

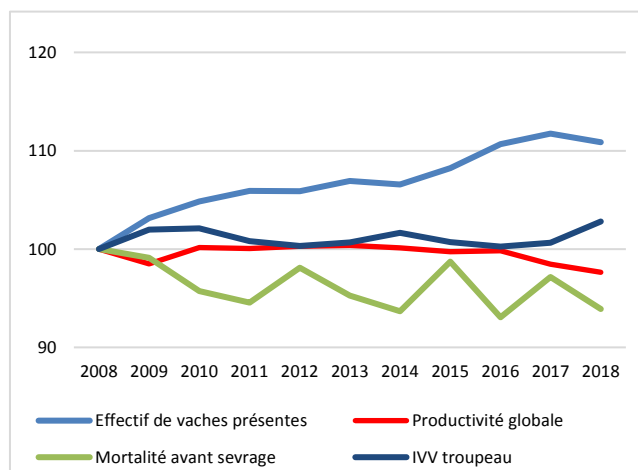
Répartition par commune des élevages suivis en 2018



Évolutions de 2008 à 2018, du nombre de vaches et des résultats de reproduction.

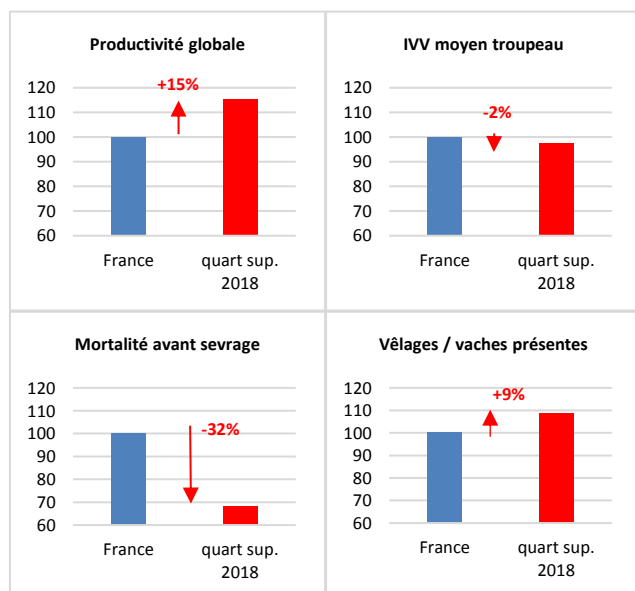
Sous-échantillon constant de 1 720 élevages

Base 100 = 2008



Comparaison des critères de reproduction du quart supérieur classé sur la productivité globale à l'ensemble du groupe.

Base 100 = moyenne du groupe en 2018



En 2018, 2 939 élevages charolais sont suivis par Bovins Croissance dont 81% en VA4. La majorité des élevages se trouve dans le Massif Central et les Pays de la Loire.

Évolutions structurelles

L'accroissement de la taille des cheptels qui était en cours depuis plus de 10 ans commence à ralentir. Plusieurs hypothèses peuvent expliquer ce constat : la décapitalisation des troupeaux due à la sécheresse subie en 2018 et au manque de fourrages, l'approche de la taille maximale des troupeaux qu'il est possible de gérer par unité de main d'œuvre, l'augmentation des coûts de production de la viande et la baisse de rentabilité qui en découle.

Analyse des données de reproduction

La productivité globale a chuté de 0,5 points par rapport à 2017 et s'est établie à 93,6%. A échantillon constant, elle n'a jamais été aussi basse en 10 ans et a perdu 2,4 points. La mortalité avant sevrage n'est pas en cause puisqu'elle s'est améliorée de 0,4 points (et ce malgré une dégradation des conditions de naissance et de la mortalité périnatale). En revanche les IVV se sont fortement dégradés : + 7 jours d'IVV sur les vaches et +12 jours d'IVV sur les génisses entre 2017 et 2018. Ces problèmes de fertilité peuvent être en lien avec les fourrages de qualité médiocre consommés l'hiver 2017 (produits en 2016) mais aussi avec la FCO présente dans l'Est de la France qui provoque de l'infécondité chez les taureaux et des avortements chez les femelles. Ces problèmes de fertilité ont entraîné une baisse de 5,5% des veaux nés d'IA.

Analyse des performances de production

Les croissances avant sevrage qui avaient baissé en 2017 ont progressé et dépassent même le niveau qu'elles avaient en 2016. La bonne qualité des fourrages consommés dans l'hiver et un printemps favorable ont permis une bonne production laitière, un bon démarrage des veaux (+ 7 kg à 4 mois) et une bonne croissance des génisses (+ 6 kg à 1an). Par contre, à cause de la sécheresse de l'été 2018, les kilos produits à cette période ont coûté plus cher qu'habituellement. Le poids d'abattage des génisses est relativement stable même si elles sont abattues en moyenne plus âgées de 15 jours qu'en 2017. On fait le même constat chez les mâles, avec un léger recul de leur taux de finition.

Performances du quart supérieur

Avec un taux de productivité globale de 107,8%, le quart supérieur des éleveurs triés sur la productivité sevré 6 veaux de plus en ayant élevé 5 vaches de moins. Cela est rendu possible grâce à une meilleure maîtrise de la mortalité (30% de moins), de meilleures conditions de reproduction, en particulier des primipares (13 jours d'IVV en moins) et une meilleure gestion des vaches improductives avec 26 jours en moins entre le dernier vêlage et la vente des vaches finies dans ces élevages.

Résultats des élevages en race Charolaise de 2016 à 2018	2016	2017	2018		2018	
			Moyenne		Variabilité des élevages	
			ensemble des élevages	quart sup. / prod. globale	1/4 à moins de...	1/4 à plus de...
REPRODUCTION						
Nombre de cheptels	3143	3013	2 939	734	734	734
<i>dont élevages adhérents au VA4 (%)</i>	81	81	81	82	↓	↓
Effectif vaches présentes	76	78	78	73	47	99
Nombre de vêlages	76	77	77	79	46	98
Vêlages / vaches présentes	1,00	1,00	0,99	1,08	0,94	1,06
Premiers vêlages / vêlages totaux (%)	26,1	25,8	25,4	27,5	20,1	29,9
Âge moyen au 1er vêlage (mois)	35,0	34,9	35,2	34,5	34,6	36,3
Âge moyen du troupeau au vêlage (années)	5,4	5,4	5,4	5,2	5,0	5,8
Mortalité avant sevrage (%)	9,6	10,1	9,7	6,6	5,6	12,8
dt mortalité périnatale (%)	4,8	4,7	4,9	3,6	2,0	6,9
Conditions 3 et 4 (%)	9,6	7,6	8,7	8,8	3,7	11,5
Productivité pratique (%)	94,8	94,2	94,6	99,5	90,9	99,0
Productivité globale moyen (%)	95,0	94,1	93,6	107,8	87,1	101,5
Veaux nés d'IA (%)	34,7	34,5	32,6	41,0	0	59,2
IVV moyen troupeau (j)	383	384	392	383	377	403
IVV moyen des multipares (j)	378	379	386	378	372	395
IVV moyen 1er-2ème vêlage	396	397	409	396	384	428

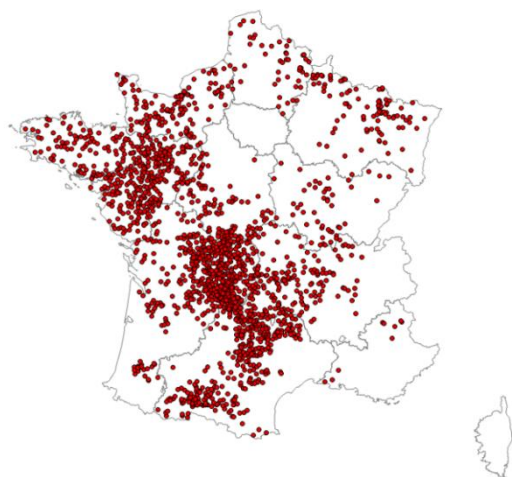
IMPACTS ÉCONOMIQUES 2018 *d'un écart entre l'ensemble des élevages et le quart les plus performants*

- IVV : - 1 320 €
- Mortalité en veaux : - 4 700 €

CROISSANCES						
Mâles	Poids âge type moyen à 120j (kg)	181	174	182	187	170
	Poids âge type moyen à 210j (kg)	298	295	302	312	280
	GMQ moyen 0 à 120j (g/j)	1 108	1 054	1 116	1 151	1 019
	GMQ moyen entre 120 et 210j (g/j)	1 300	1 344	1 330	1 398	1 180
	GMQ moyen entre 0 et 210j (g/j)	1 194	1 179	1 209	1 258	1 105
Femelles	Poids âge type moyen à 120j (kg)	170	163	170	174	161
	Poids âge type moyen à 210j (kg)	266	262	267	276	251
	GMQ moyen entre 0 à 120j (g/j)	1 037	982	1 036	1 068	955
	GMQ moyen entre 120 et 210j (g/j)	1 060	1 098	1 075	1 131	974
	GMQ moyen entre 0 et 210j (g/j)	1 049	1 032	1 053	1 096	975
	Poids âge type à 1 an (kg)	379	383	389	403	365
	Poids âge type à 2 ans (kg)	579	572	-	-	-
VENTES						
% Vente "Élevage"		50	52	52	53	
% Vente "Boucherie"		50	48	48	47	
Taux de finition des mâles		39	37	36	37	
Taux de finition des femelles adultes		59	57	59	55	
ABATTAGES GÉNISSES, VACHES ET MÂLES						
Nombre de génisses finies		8 599	8 973	9 085	2 707	
Âge moyen des génisses finies (en mois)		30,4	30,6	31,1	29,8	
Poids carcasse des génisses finies (kgc)		401	397	400	398	
Nombre de vaches finies		23 202	24 149	23 726	6 713	
Âge moyen des vaches finies (en années)		6,4	6,3	6,4	6,1	
Poids moyen carcasse des vaches finies (kgc)		457	452	457	460	
Ecart dernier vêlage – vente boucherie (en jours)		288	284	289	263	
Nombre de mâles 12 - 24 mois		23 877	24 162	22 664	7 374	
Âge des mâles 12 - 24 mois (en mois)		18,1	17,9	18,3	17,7	
Poids carcasse des mâles 12 - 24 mois (kgc)		446	442	445	447	
GMQ naiss-abattage des mâles 12 - 24 mois (g/j)		1 340	1 342	1 330	1 370	

2.2 / Élevages Limousins

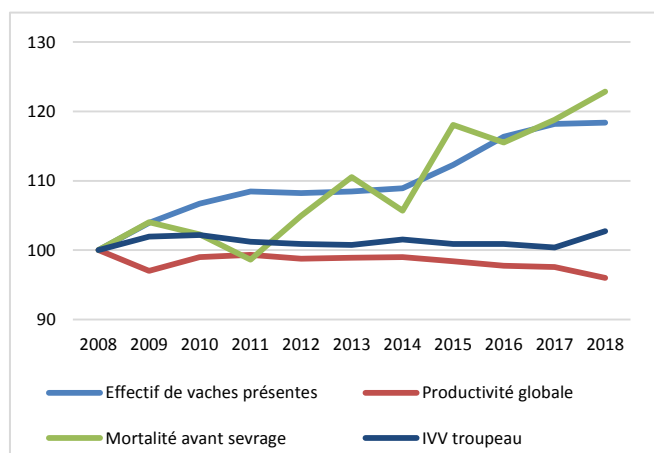
Répartition par commune des élevages suivis en 2018



Évolutions de 2008 à 2018, du nombre de vaches et des résultats de reproduction.

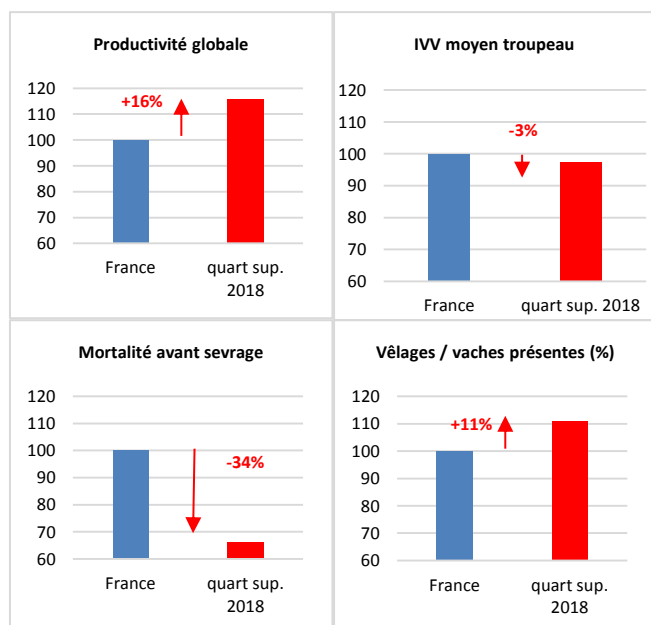
Sous-échantillon constant de 1 264 élevages

Base 100 = 2008



Comparaison des critères de reproduction du quart supérieur classé sur la productivité globale à l'ensemble du groupe.

Base 100 = moyenne du groupe en 2018



2 334 élevages limousins sont suivis par Bovins Croissance en 2018 dont 78% adhèrent au VA4. Ils sont principalement situés dans le Centre de la France et dans la zone Grand Ouest.

Évolutions structurelles

Après un fort agrandissement ces 10 dernières années (+ 13 vaches entre 2008 et 2018), la taille des cheptels limousins se stabilise à 72 vaches présentes par élevage. Un quart des troupeaux compte moins de 43 vaches. Plusieurs hypothèses peuvent expliquer ce constat : la décapitalisation des troupeaux due à la sécheresse subie en 2018 et au manque de fourrage, l'approche de la taille maximale des troupeaux qu'il est possible de gérer par unité de main d'œuvre, l'augmentation des coûts de production de viande.

Analyse des données de reproduction

La mortalité avant sevrage ne cesse de croître : + 24% en 10 ans à échantillon constant. Elle est directement liée à la dégradation des conditions de naissance et l'augmentation de la mortalité périnatale. On constate aussi l'allongement des IVV et en particulier celui des primipares (+ 12 jours par rapport à 2017). Ces problèmes de fertilité peuvent être en lien avec les fourrages de qualité médiocre consommés l'hiver précédent (produits en 2016). De ce fait, la productivité globale moyenne des cheptels limousins continue de se dégrader et atteint 92% en 2018. Les difficultés de reproduction ont entraîné un recul des veaux nés d'IA de 4%.

Analyse des performances de production

Les croissances avant sevrage qui avaient baissé en 2017 remontent en 2018. La bonne qualité des fourrages consommés dans l'hiver et un printemps favorable ont permis une bonne production laitière, un bon démarrage des veaux (+ 8 kg à 4 mois pour les mâles, + 6kg pour les femelles) et une bonne croissance des génisses (375 kg à 1an). Par contre, à cause de la sécheresse, les kilos produits pendant l'été 2018 ont coûté plus cher qu'habituellement.

Les femelles finies continuent de s'alourdir avec des génisses qui pèsent 9 kg de plus que l'année dernière tout en étant âgées d'un mois de plus à l'abattage et des vaches qui atteignent en moyenne un poids de carcasse de 441 kg.

Performances du quart supérieur

Avec un taux de productivité global de 106.4%, le quart supérieur des éleveurs triés sur la productivité sèvre 2 veaux de plus en élevant 6 vaches de moins. Cela est rendu possible grâce à une meilleure maîtrise de la mortalité (35% de moins), de meilleures conditions de reproduction, en particulier des primipares (13 jours d'IVV en moins) et une meilleure gestion des vaches improductives (38 jours en moins entre le dernier vêlage et la vente des vaches finies dans ces élevages).

résultats des élevages en race Limousine de 2016 à 2018		2016	2017	2018		2018	
REPRODUCTION				Moyenne		Variabilité des élevages	
				ensemble des élevages	quart sup. / prod. globale	1/4 à moins de...	1/4 à plus de...
Nombre de cheptels		2 357	2 361	2 334	583	583	583
<i>dont élevages adhérents au VA4 (%)</i>		79	78	78	74	↓	↓
Effectif vaches présentes		70	72	72	64	43	93
Nombre de vêlages		70	72	72	71	42	91
Vêlages / vaches présentes		1,01	1,01	0,99	1,10	0,94	1,06
Premiers vêlages / vêlages totaux (%)		22,6	22,5	22,6	26,0	16,9	27,7
Âge moyen au 1er vêlage (mois)		35,1	34,9	35,2	34,7	34,0	36,4
Âge moyen du troupeau au vêlage (années)		5,9	5,9	5,9	5,5	5,3	6,4
Mortalité avant sevrage (%)		8,7	9,0	9,2	6,0	5,1	12,4
dt mortalité périnatale (%)		4,1	3,9	4,3	3,0	1,5	6,3
Conditions 3 et 4 (%)		5,5	5,0	5,5	6,2	1,7	7,8
Productivité pratique (%)		92,8	92,7	92,4	96,2	89,1	96,6
Productivité globale moyen (%)		93,5	93,4	92,0	106,4	85,2	99,5
Veaux nés d'IA (%)		18,3	17,6	16,9	17,0	0,0	23,0
IVV moyen troupeau (j)		383	382	390	380	375	401
IVV moyen des multipares (j)		379	378	385	376	370	394
IVV moyen 1er-2ème vêlage		396	394	406	393	380	429

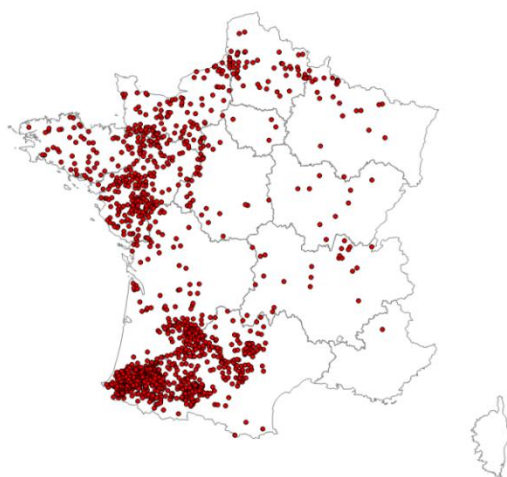
IMPACTS ÉCONOMIQUES 2018 *d'un écart entre l'ensemble des élevages et le quart les plus performants*

- IVV : - 1 400 €
- Mortalité en veaux : - 3 680 €

CROISSANCES							
Mâles	Poids âge type moyen à 120j (kg)	180	171	179	181	169	190
	Poids âge type moyen à 210j (kg)	293	285	293	299	271	312
	GMQ moyen 0 à 120j (g/j)	1 124	1 059	1 114	1 139	1 035	1 207
	GMQ moyen entre 120 et 210j (g/j)	1 260	1 270	1 272	1 313	1 109	1 400
	GMQ moyen entre 0 et 210j (g/j)	1 179	1 146	1 180	1 213	1 072	1 270
Femelles	Poids âge type moyen à 120j (kg)	168	161	167	169	159	177
	Poids âge type moyen à 210j (kg)	265	259	265	269	248	280
	GMQ moyen entre 0 à 120j (g/j)	1 051	994	1 042	1 061	969	1 121
	GMQ moyen entre 120 et 210j (g/j)	1 074	1 091	1 085	1 109	965	1 182
	GMQ moyen entre 0 et 210j (g/j)	1 060	1 035	1 060	1 082	981	1 133
	Poids âge type à 1 an (kg)	369	371	375	387	346	405
	Poids âge type à 2 ans (kg)	545	532	-	-	-	-
VENTES							
% Vente "Élevage"		52	53	54	57		
% Vente "Boucherie"		48	47	46	43		
Taux de finition des mâles		40	40	38	34		
Taux de finition des femelles adultes		54	53	53	52		
ABATTAGES GÉNISSES, VACHES ET MÂLES							
Nombre de génisses finies		3 860	4 657	4 320	1 006		
Âge moyen des génisses finies (en mois)		27,7	27,7	28,7	28,6		
Poids carcasse des génisses finies (kgc)		365	365	374	376		
Nombre de vaches finies		10 909	12 671	12 561	3 641		
Âge moyen des vaches finies (en années)		6,6	6,7	6,6	6,2		
Poids moyen carcasse des vaches finies (kgc)		436	437	441	439		
Ecart dernier vêlage – vente boucherie (en jours)		277	276	279	241		
Nombre de mâles 12 - 24 mois		10 034	11 707	11 136	2 802		
Âge des mâles 12 - 24 mois (en mois)		17,8	17,8	18,2	17,6		
Poids carcasse des mâles 12 - 24 mois (kgc)		435	434	435	432		
GMQ naiss-abattage des mâles 12 - 24 mois (g/j)		1 318	1 316	1 306	1 339		

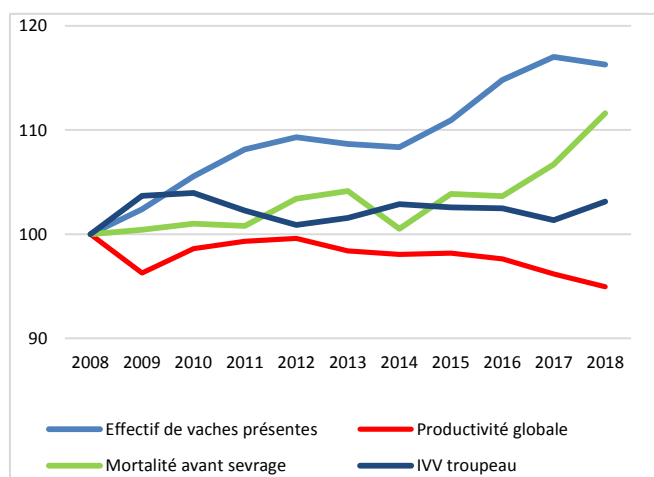
2.3 / Élevages Blonds d'Aquitaine

Répartition par commune des élevages suivis en 2018



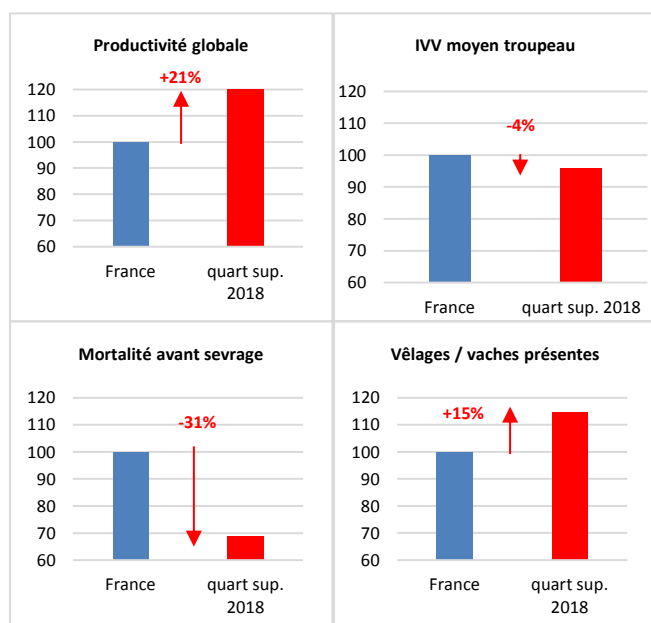
Évolutions de 2008 à 2018, du nombre de vaches et des résultats de reproduction.

Sous-échantillon constant de 753 élevages
Base 100 = 2008



Comparaison des critères de reproduction du quart supérieur classé sur la productivité globale à l'ensemble du groupe.

Base 100 = moyenne du groupe en 2018



La race Blonde d'Aquitaine a connu une baisse importante du nombre d'élevages suivis par Bovins Croissance depuis 2 ans. On compte en 2018 près de 200 adhérents de moins qu'en 2016. Cependant, la part d'élevages en VA4 a tendance à progresser avec un taux d'adhésion de 56% en 2018.

Évolutions structurelles

En moyenne, les troupeaux de race Blonde d'Aquitaine comptent 57 vaches en 2018. En 10 ans, la taille des cheptels de l'échantillon constant a augmenté de 17%, ce qui représente 8 vaches supplémentaires. Toutefois, en 2018, la courbe s'infléchit et l'effectif de ces cheptels se stabilise, comme le reflète l'évolution nationale du cheptel allaitant.

Analyse des données de reproduction

Le taux de productivité globale se dégrade de nouveau en 2018, aussi bien pour l'ensemble des élevages que pour l'effectif constant. En 10 ans, cette productivité a perdu près de 5 points. En 2018, cela est principalement dû à un allongement des IVV de troupeau (+ 7 jours) et des IVV 1^{er}-2^{ème} vêlage (+ 10 jours) et à une augmentation de la mortalité des veaux en 2018, qui dépasse son plus haut niveau jamais atteint avec 11,7%. Cette hausse est en partie liée à la mortalité périnatale et à la proportion de vêlages difficiles qui augmentent.

Évolutions des performances

En 2018, les croissances avant sevrage sont stables par rapport à 2017 et ne retrouvent pas les niveaux de 2016. Les poids âge type se maintiennent à 301 kg pour les mâles et 277 kg pour les femelles.

En 2018, on constate une progression d'un point du taux de finition des femelles adultes au détriment de celui des mâles.

Après une « pause » en 2017, la hausse des poids carcasse des vaches finies reprend son cours et le poids carcasse moyen s'élève à 525 kg, malgré un allongement de l'écart dernier vêlage – vente (+ 12 jours par rapport à 2016) dû à un ralentissement du marché. Les poids des taurillons et des génisses finies suivent la même tendance.

Performances du quart supérieur

Avec une productivité globale de 103,6%, les élevages du quart supérieur sèvrant 7 veaux de plus que la moyenne des cheptels, tout en élevant 3 vaches de moins ! Cela résulte d'une conduite rigoureuse : un taux de mortalité plus faible (-3,7 points), des IVV plus courts de 16 jours et une meilleure gestion des vaches improductives : 109 vêlages pour 100 vaches élevées. En ayant plus de génisses, ils peuvent en effet réformer plus vite les vaches décalées, vides ou ayant perdu leur veau. Ces élevages ont aussi de meilleures performances de croissance avant et après sevrage (GMQ 0-210 jours et GMQ naissance – abattage des JB plus élevés).

Résultats des élevages en race Blonde d'Aquitaine de 2016 à 2018		2016	2017	2018		2018	
				Moyenne		Variabilité des élevages	
REPRODUCTION				ensemble des élevages	quart sup. / prod. globale	1/4 à moins de...	1/4 à plus de...
Nombre de cheptels		1 657	1 522	1 465	366	366	366
dont élevages adhérents au VA4 (%)		54	55	56	61	↓	↓
Effectif vaches présentes		54	56	57	54	32	72
Nombre de vêlages		52	53	54	59	28	69
Vêlages / vaches présentes		0,96	0,95	0,95	1,09	0,86	1,04
Premiers vêlages / vêlages totaux (%)		24,4	24,3	24,4	28,6	15,0	31,4
Âge moyen au 1er vêlage (mois)		36,5	35,9	36,0	34,9	33,6	37,6
Âge moyen du troupeau au vêlage (années)		6,0	6,0	6,0	5,5	5,1	6,6
Mortalité avant sevrage (%)		10,7	11,1	11,7	8,0	6,7	15,8
dt mortalité périnatale (%)		5,8	5,8	6,1	4,5	2,5	8,7
Conditions 3 et 4 (%)		10,3	9,5	10,5	10,4	5,3	14,3
Productivité pratique (%)		91,6	91,3	90,5	95,1	86,2	95,5
Productivité globale moyen (%)		87,4	85,9	85,7	103,6	76,7	95,2
Veaux nés d'IA (%)		35,1	35,1	34,1	34,4	0,0	66,7
IVV moyen troupeau (j)		406	401	408	392	386	432
IVV moyen des multipares (j)		399	395	400	385	378	423
IVV moyen 1er-2ème vêlage		422	417	427	411	395	465

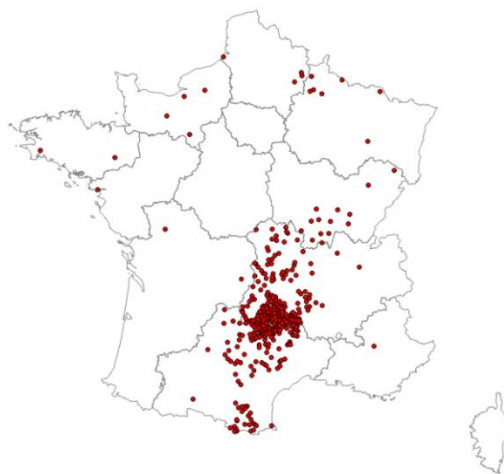
IMPACTS ÉCONOMIQUES 2018 *d'un écart entre l'ensemble des élevages
et le quart les plus performants*

- IVV : - 1 800 €
- Mortalité en veaux : - 3 125 €

CROISSANCES							
Mâles	Poids âge type moyen à 120j (kg)	184	181	182	185	172	197
	Poids âge type moyen à 210j (kg)	305	302	301	306	278	327
	GMQ moyen 0 à 120j (g/j)	1 120	1 091	1 103	1 121	1 013	1 231
	GMQ moyen entre 120 et 210j (g/j)	1 363	1 378	1 351	1 379	1 184	1 518
	GMQ moyen entre 0 et 210j (g/j)	1 207	1 198	1 194	1 220	1 087	1 317
Femelles	Poids âge type moyen à 120j (kg)	174	172	173	175	164	186
	Poids âge type moyen à 210j (kg)	278	277	277	278	262	300
	GMQ moyen entre 0 à 120j (g/j)	1 064	1 042	1 055	1 071	979	1 160
	GMQ moyen entre 120 et 210j (g/j)	1 159	1 171	1 156	1 157	1 045	1 290
	GMQ moyen entre 0 et 210j (g/j)	1 097	1 092	1 089	1 100	1 017	1 194
	Poids âge type à 1 an (kg)	397	402	401	405	371	432
	Poids âge type à 2 ans (kg)	593	586	-	-	-	-
VENTES							
% Vente "Élevage"		46	45	45	45		
% Vente "Boucherie"		54	55	55	55		
Taux de finition des mâles		47	47	46	47		
Taux de finition des femelles adultes		57	57	58	56		
ABATTAGES GÉNISSES, VACHES ET MÂLES							
Nombre de génisses finies		1 537	1 878	2 027	593		
Âge moyen des génisses finies (en mois)		32,6	32,8	33,2	32,2		
Poids carcasse des génisses finies (kgc)		446	452	455	450		
Nombre de vaches finies		7 582	8 391	8 381	2 676		
Âge moyen des vaches finies (en années)		6,2	6,2	6,1	5,8		
Poids moyen carcasse des vaches finies (kgc)		521	521	525	522		
Ecart dernier vêlage – vente boucherie (en jours)		293	302	305	258		
Nombre de mâles 12 - 24 mois		6 683	7 463	7 750	2 448		
Âge des mâles 12 - 24 mois (en mois)		17,1	17,2	17,4	17,2		
Poids carcasse des mâles 12 - 24 mois (kgc)		450	449	451	460		
GMQ naiss-abattage des mâles 12 - 24 mois (g/j)		1 418	1 422	1 419	1 451		

2.4 / Élevages Aubrac

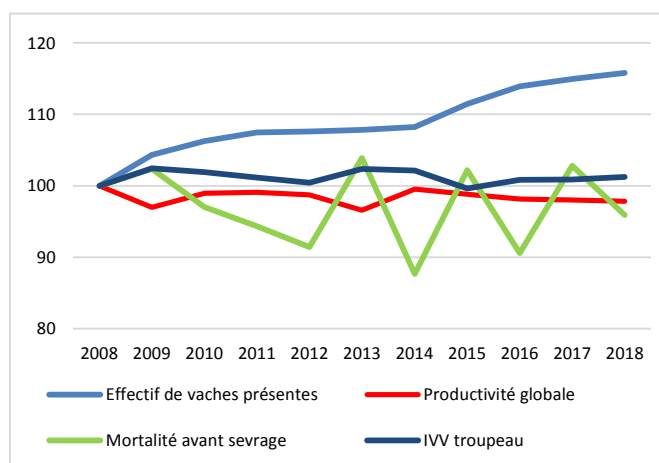
Répartition par commune des élevages suivis en 2018



Evolutions de 2008 à 2018, du nombre de vaches et des résultats de reproduction.

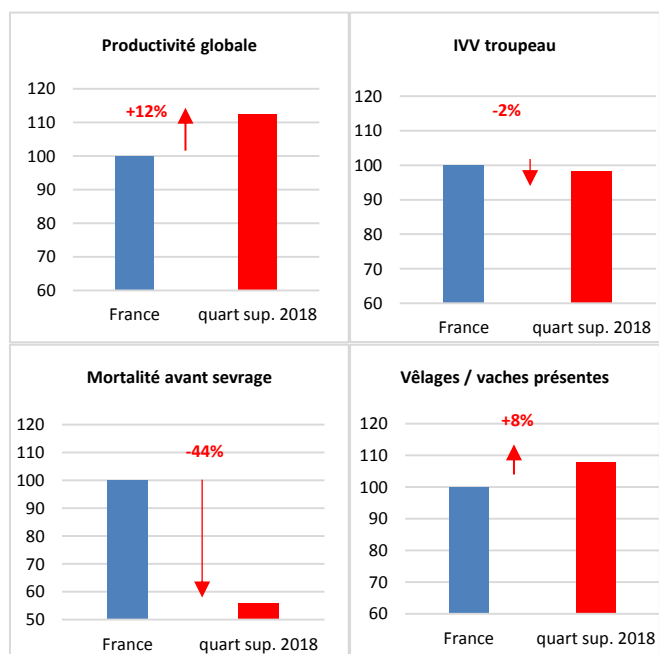
Sous-échantillon constant de 333 élevages

Base 100 = 2008



Comparaison des critères de reproduction du quart supérieur classé sur la productivité globale à l'ensemble du groupe.

Base 100 = moyenne du groupe en 2018



En 2018, 769 élevages Aubrac ont été suivis par Bovins Croissance, une quasi stabilité (-1 élevage) par rapport à l'année précédente. Ils sont principalement situés dans la zone de montagne humide d'Auvergne et du Massif Central. Ce sont des élevages majoritairement naisseurs, avec des broutards mâles destinés au marché export italien.

Évolutions structurelles

Les troupeaux de race Aubrac ont une taille moyenne de 65 vaches en 2018. La progression de la taille des troupeaux est importante depuis 2008 : à échantillon constant, cela se traduit par 10 vaches supplémentaires par troupeau.

Analyse des données de reproduction

En 2018, la productivité globale est de 97,8%, en légère progression de 0,1 point par rapport à 2017. Toutefois, à échantillon constant, ce critère baisse de 2 points en l'espace de 10 ans. Les résultats de reproduction sont légèrement en hausse : l'IVV moyen du troupeau s'établit à 381 jours (+ 2 jours par rapport à 2017). La mortalité avant sevrage est de 6%, soit une baisse de 0,2% par rapport à la précédente campagne. A échantillon constant, la mortalité connaît une légère amélioration (- 0,2%) mais les IVV moyen se dégradent (+ 5 jours).

L'utilisation de l'IA reste stable : 14,8% des veaux sont issus d'un taureau d'insémination artificielle.

Évolution des performances

En 2018, les poids à 210 jours des mâles et des femelles sont respectivement de 273 kg et 237 kg, en hausse de 2 kg par rapport à 2017. Les poids des génisses à 1 an ont progressé de 7 kg comparé à 2017 pour atteindre 340 kg en 2018. Une progression constante depuis 3 ans.

Le poids des génisses finies (409 kg) est stable. Le poids des vaches de réforme progresse de 4 kg et retrouve un poids comparable à 2016 (380 kg). Pour les mâles, l'effectif abattu n'est pas suffisant pour permettre d'afficher des résultats représentatifs.

Performances du quart supérieur

Avec une productivité globale de 109,8%, les troupeaux du quart supérieur sèvrant 1 veaux de plus avec 2 vaches de moins que l'ensemble des élevages. La conduite des vaches improductives est plus rigoureuse et cela se traduit par de meilleurs résultats de reproduction : un taux de mortalité plus faible de 3,8 %, un IVV moyen troupeau raccourci de 6 jours (de 5 jours pour les primipares).

Les performances de croissance des veaux mâles et femelles sont supérieures à la moyenne globale : + 5 kg pour les mâles et + 4 kg pour les femelles. Le poids de carcasse des génisses et des vaches finies est légèrement supérieur à l'ensemble des élevages.

Résultats des élevages en race Aubrac de 2016 à 2018	2016	2017	2018		2018	
			Moyenne		Variabilité des élevages	
REPRODUCTION			ensemble des élevages	quart sup. / prod. globale	1/4 à moins de...	1/4 à plus de...
Nombre de cheptels	763	770	769	192	192	192
<i>dont élevages adhérents au VA4 (%)</i>	34	34	33	38	↓	↓
Effectif vaches présentes	64	65	65	58	38	82
Nombre de vêlages	65	66	66	64	39	86
Vêlages / vaches présentes	1,01	1,02	1,02	1,10	0,98	1,07
Premiers vêlages / vêlages totaux (%)	18,0	19,0	19,5	22,3	15,3	23,6
Âge moyen au 1er vêlage (mois)	35,2	35,0	35,4	35,2	34,6	36,3
Âge moyen du troupeau au vêlage (années)	6,6	6,5	6,4	6,2	5,9	6,9
Mortalité avant sevrage (%)	5,7	6,2	6,0	3,8	2,7	8,0
dt mortalité périnatale (%)	2,7	3,0	2,8	1,9	0,0	4,3
Conditions 3 et 4 (%)	3,8	3,7	3,9	3,6	0,7	5,3
Productivité pratique (%)	96,1	95,4	95,5	98,9	93,1	98,8
Productivité globale moyen (%)	97,4	97,7	97,8	109,8	92,4	104,0
Veaux nés d'IA (%)	14,7	14,7	14,8	14,9	0,0	22,2
IVV moyen troupeau (j)	378	379	381	375	369	388
IVV moyen des multipares (j)	375	376	377	372	366	385
IVV moyen 1er-2ème vêlage	391	390	396	389	372	412

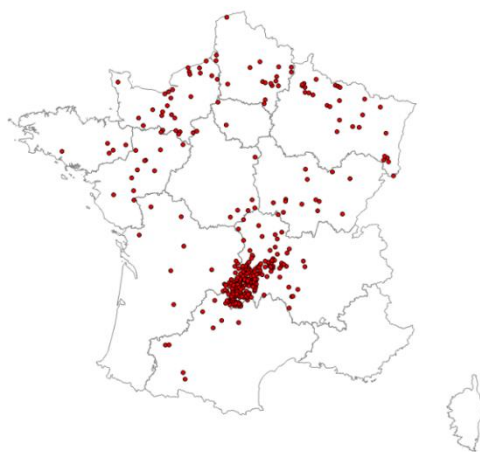
IMPACTS ÉCONOMIQUES 2018 *d'un écart entre l'ensemble des élevages et le quart les plus performants*

- IVV : - 1 050 €
- Mortalité en veaux : - 2 510 €

CROISSANCES						
Mâles	Poids âge type moyen à 120j (kg)	171	164	167	170	157
	Poids âge type moyen à 210j (kg)	277	271	273	278	257
	GMQ moyen 0 à 120j (g/j)	1 083	1 035	1 054	1 077	978
	GMQ moyen entre 120 et 210j (g/j)	1 185	1 194	1 180	1 200	1 049
	GMQ moyen entre 0 et 210j (g/j)	1 126	1 103	1 107	1 126	1 025
Femelles	Poids âge type moyen à 120j (kg)	157	152	154	157	145
	Poids âge type moyen à 210j (kg)	239	235	237	241	224
	GMQ moyen entre 0 à 120j (g/j)	989	954	971	994	897
	GMQ moyen entre 120 et 210j (g/j)	912	927	915	927	837
	GMQ moyen entre 0 et 210j (g/j)	959	945	948	966	890
	Poids âge type à 1 an (kg)	326	333	340	332	321
	Poids âge type à 2 ans (kg)	498	506	-	-	-
VENTES						
% Vente "Élevage"		78	77	79	77	
% Vente "Boucherie"		22	23	21	23	
Taux de finition des mâles		11	14	11	18	
Taux de finition des femelles adultes		33	34	31	28	
ABATTAGES GÉNISSES, VACHES ET MÂLES						
Nombre de génisses finies		931	991	728	174	
Âge moyen des génisses finies (en mois)		31,1	32,2	31,4	30,8	
Poids carcasse des génisses finies (kgc)		410	409	409	409	
Nombre de vaches finies		1 995	2 065	1 844	344	
Âge moyen des vaches finies (en années)		8,3	8,4	8,3	9,0	
Poids moyen carcasse des vaches finies (kgc)		379	376	380	383	
Ecart dernier vêlage – vente boucherie (en jours)		251	255	256	231	
Nombre de mâles 12 - 24 mois		80	61	-	-	
Âge des mâles 12 - 24 mois (en mois)		18,6	18,5	-	-	
Poids carcasse des mâles 12 - 24 mois (kgc)		363	340	-	-	
GMQ naiss-abattage des mâles 12 - 24 mois (g/j)		1 049	1 000	-	-	

2.5 / Élevages Salers

Répartition par commune des élevages suivis en 2018

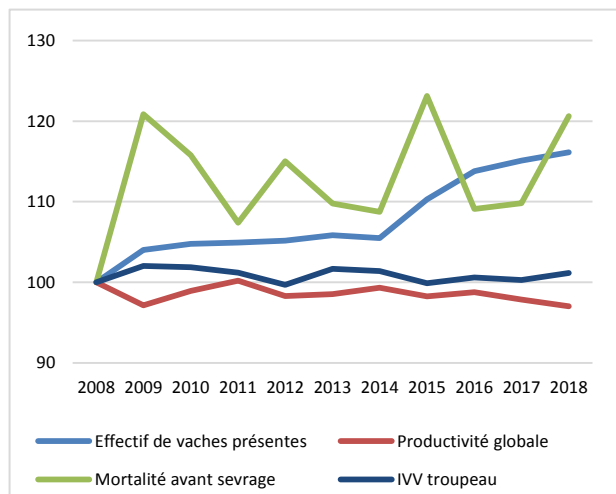


Carte réalisée avec Cartes & Données - © Artique

Évolutions de 2008 à 2018, du nombre de vaches et des résultats de reproduction.

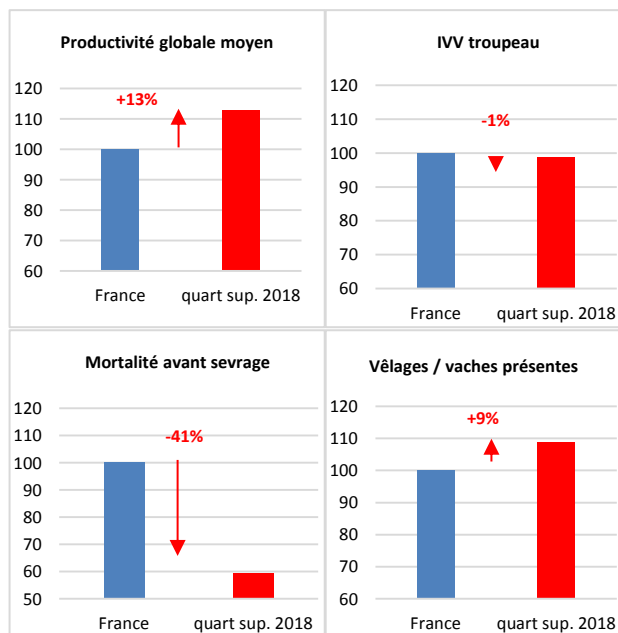
Sous-échantillon constant de 230 élevages

Base 100 = 2008



Comparaison des critères de reproduction du quart supérieur classé sur la productivité globale à l'ensemble du groupe.

Base 100 = moyenne du groupe en 2018



Les éleveurs de la race Salers suivis par Bovins Croissance sont principalement situés dans la zone de montagne humide d'Auvergne et du Sud Massif Central. La progression de la race est essentiellement hors du berceau, dans les zones herbagères de la Bourgogne, de l'Ouest et de l'Est de l'Hexagone. 441 éleveurs sont suivis en 2018, soit 4 de plus qu'en 2017. Même s'il baisse de 1%, le pourcentage d'adhérents au VA4 reste élevé (78%).

Évolutions structurelles

Les troupeaux de race Salers ont une taille moyenne de 64 vaches. A échantillon constant, on observe sur 10 ans une progression forte et continue de la taille des troupeaux (+ 10 vaches).

Analyse des données de reproduction

En 2018 la productivité globale baisse de 1,8 point par rapport à 2017 pour s'établir à 97,1 %. Une baisse régulière depuis 3 ans qui s'explique par la hausse de la mortalité avant sevrage (5,9%), un IVV moyen qui s'allonge de 5 jours et la progression de la proportion de vaches improductives. Pour les 230 élevages qui composent l'échantillon constant, la productivité globale passe de 101% à 98,1% sur 10 ans.

L'IVV moyen du troupeau se détériore (379 jours) soit une progression de 5 jours. La tendance est identique pour les primipares. A 19,4%, le taux de renouvellement augmente légèrement mais reste inférieur aux autres races allaitantes. Cela illustre une particularité propre à la race Salers : une rusticité et une longévité de la carrière de reproductrice des femelles.

Évolution des performances

Les performances de croissance à 210 jours des veaux mâles et femelles sont en hausse respectivement de + 3 kg et + 4 kg. Avec un poids âge type à 210 jours de 275 kg pour les mâles et 243 kg pour les femelles, on revient à des performances comparables à celles observées en 2016.

Le poids de carcasse des vaches est en progression de 2 kg (395 kg) et poursuit la hausse en cours depuis plusieurs années. Pour les mâles, on peut noter un poids de carcasse de 412 kg, comparable à 2017 mais un âge à l'abattage de 19,5 mois soit 1 mois de plus que 2017 ce qui entraîne des GMQ naissance-abattage plus faibles.

Performances du quart supérieur

La meilleure productivité globale du quart supérieur (109,5%) s'explique par un nombre important de veaux nés par reproductrice (1,10 veau par vache présente contre 1,01 veau pour l'ensemble des élevages). La maîtrise de la mortalité avant sevrage (- 2,4%) et de l'IVV (- 4 jours) impactent également la productivité.

Résultats des élevages en race Salers de 2016 à 2018	2016	2017	2018		2018	
			Moyenne		Variabilité des élevages	
REPRODUCTION			ensemble des élevages	quart sup. / prod. globale	1/4 à moins de...	1/4 à plus de...
Nombre de cheptels	428	437	441	110	110	110
<i>dont élevages adhérents au VA4 (%)</i>	80	79	78	82	↓	↓
Effectif vaches présentes	62	63	64	60	37	83
Nombre de vêlages	64	64	65	66	38	83
Vêlages / vaches présentes	1,03	1,03	1,01	1,10	0,97	1,06
Premiers vêlages / vêlages totaux (%)	19,1	19,3	19,4	23,0	14,9	24,1
Âge moyen au 1er vêlage (mois)	34,8	34,5	34,9	34,5	34,1	36,3
Âge moyen du troupeau au vêlage (années)	6,4	6,3	6,3	6,0	5,8	6,9
Mortalité avant sevrage (%)	5,4	5,6	5,9	3,5	2,3	8,3
dt mortalité périnatale (%)	2,5	2,5	2,7	1,8	0,0	4,2
Conditions 3 et 4 (%)	2,3	2,2	2,3	2,2	0,0	3,0
Productivité pratique (%)	96,5	96,1	95,7	99,0	93,2	100,0
Productivité globale moyen (%)	99,8	98,9	97,1	109,5	91,7	103,4
Veaux nés d'IA (%)	14,3	12,8	11,8	11,9	0,0	15,6
IVV moyen troupeau (j)	375	374	379	375	368	391
IVV moyen des multipares (j)	373	371	376	373	364	385
IVV moyen 1er-2ème vêlage	385	387	392	384	368	411

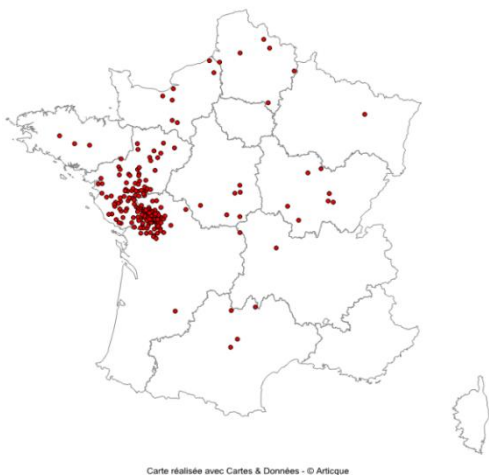
IMPACTS ÉCONOMIQUES 2018 *d'un écart entre l'ensemble des élevages et le quart les plus performants*

- IVV : - 1 060 €
- Mortalité en veaux : - 2 160 €

CROISSANCES						
Mâles	Poids âge type moyen à 120j (kg)	173	167	171	171	161
	Poids âge type moyen à 210j (kg)	275	272	275	276	256
	GMQ moyen 0 à 120j (g/j)	1 111	1 063	1 097	1 099	1 015
	GMQ moyen entre 120 et 210j (g/j)	1 135	1 164	1 157	1 160	1 040
	GMQ moyen entre 0 et 210j (g/j)	1 122	1 106	1 122	1 127	1 033
Femelles	Poids âge type moyen à 120j (kg)	158	153	157	157	146
	Poids âge type moyen à 210j (kg)	243	239	243	243	226
	GMQ moyen entre 0 à 120j (g/j)	1 007	961	997	1 005	914
	GMQ moyen entre 120 et 210j (g/j)	939	956	957	954	879
	GMQ moyen entre 0 et 210j (g/j)	977	957	980	986	906
	Poids âge type à 1 an (kg)	340	341	347	370	332
	Poids âge type à 2 ans (kg)	509	517	-	-	-
VENTES						
% Vente "Élevage"		68	71	70	74	
% Vente "Boucherie"		32	29	30	26	
Taux de finition des mâles		27	24	26	19	
Taux de finition des femelles adultes		33	30	30	30	
ABATTAGES GÉNISSES, VACHES ET MÂLES						
Nombre de génisses finies		282	270	207	40	
Âge moyen des génisses finies (en mois)		28,2	30,1	29,9	31,6	
Poids carcasse des génisses finies (kgc)		352	358	357	333	
Nombre de vaches finies		377	428	501	151	
Âge moyen des vaches finies (en années)		7,3	7,2	7,2	7,4	
Poids moyen carcasse des vaches finies (kgc)		395	393	395	396	
Ecart dernier vêlage – vente boucherie (en jours)		254	263	260	242	
Nombre de mâles 12 - 24 mois		369	479	454	130	
Âge des mâles 12 - 24 mois (en mois)		18,6	18,5	19,5	18,4	
Poids carcasse des mâles 12 - 24 mois (kgc)		429	413	412	395	
GMQ naiss-abattage des mâles 12 - 24 mois (g/j)		1 288	1 252	1 223	1 272	

2.6 / Élevages Parthenais

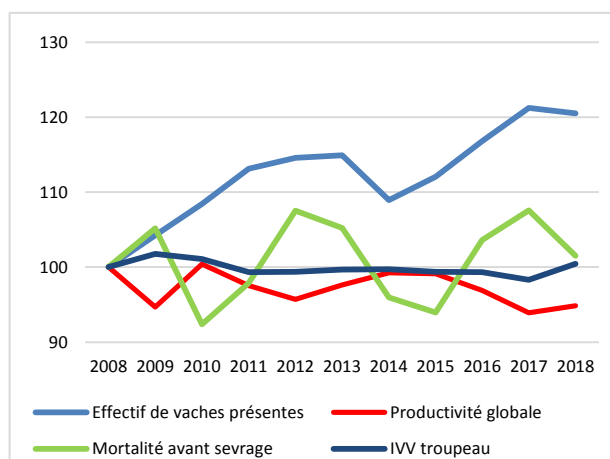
Répartition par commune des élevages suivis en 2018



Évolutions de 2008 à 2018, du nombre de vaches et des résultats de reproduction.

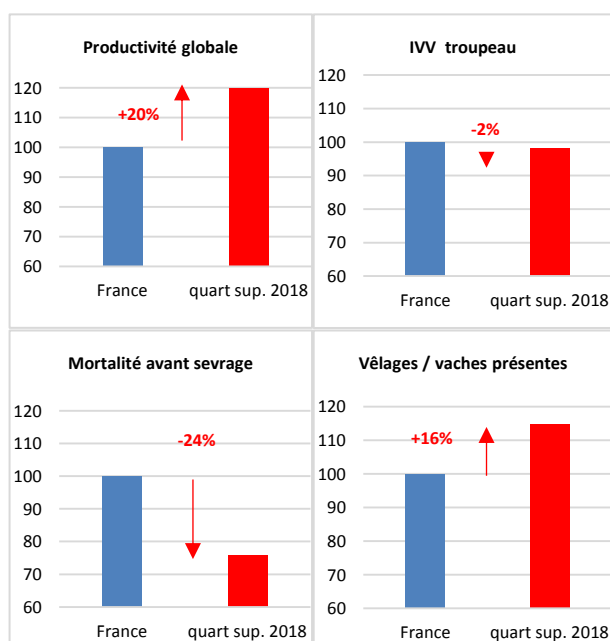
Sous-échantillon constant de 149 élevages

Base 100 = 2008



Comparaison des critères de reproduction du quart supérieur classé sur la productivité globale à l'ensemble du groupe.

Base 100 = moyenne du groupe en 2018



Comme les années précédentes, le nombre d'adhérents à Bovins Croissance de la race Parthenaise continue sa progression (+ 3,2%). Cette race se caractérise par une forte valorisation des animaux en boucherie (64%) même si cette part diminue fortement cette année avec notamment beaucoup plus de mâles vendus en broutards (+ 12%).

Évolutions structurelles

Les effectifs de vaches contrairement aux années précédentes ont tendance à se stabiliser voir même à légèrement diminuer. Pour l'instant, rien ne permet d'affirmer que cette tendance va se prolonger, mais on l'observe dans plusieurs autres races. Parmi les facteurs explicatifs, on peut citer la décapitalisation des troupeaux suite à la sécheresse, le niveau des aides PAC et la taille limite des troupeaux en lien avec la charge de travail par unité de main d'œuvre. Les 149 élevages de l'échantillon constant ont un effectif moyen de 83,9 vaches.

Analyse des données de reproduction

La productivité globale est repartie à la hausse (+ 1,6%) mais n'a pas encore retrouvé son niveau de 2016. Cette augmentation s'explique par un taux de mortalité à 11,6% qui a baissé de 3% sur l'année. Les autres critères qui s'étaient dégradés l'année dernière n'ont pas évolué favorablement, notamment l'IVV qui a encore perdu 5 jours pour arriver à 386 jours. L'âge moyen au vêlage des primipares est de 35,5 mois, en augmentation.

Analyse des performances de production

Les poids âge type des veaux parthenais ont progressé aussi bien à 120 jours qu'à 210 jours (+ 6kg pour les mâles et + 5 kg pour les femelles à 210 jours. La meilleure qualité des fourrages utilisés (stocks et pâturage) explique ce retour au niveau de 2006.

Les poids carcasse des vaches de réforme contrairement aux années précédentes sont restés stables à 500 kg avec un écart dernier vêlage-abattage de 381 jours, en légère diminution (- 5 jours).

Le GMQ naissance-abattage des taurillons est resté stable à 1 345 g/jour pour un poids de carcasse de 399 kg à 15,6 mois d'âge à l'abattage.

Performances du quart supérieur

En 2018, les élevages du quart supérieur ont sevré 6 veaux de plus pour des troupeaux de 64 vaches (6 de moins que l'ensemble des élevages). Pour arriver à ce résultat, les élevages du quart supérieur affichent des performances meilleures que l'ensemble de la race. La mortalité 0-210 jours est inférieure de 3 points, l'IVV est plus faible de 9 jours, le taux de renouvellement est plus élevé (+ 19%), l'écart dernier vêlage-abattage pour les vaches de réforme est plus court de 52 jours avec seulement 5 kg de carcasse en moins. De plus, les croissances des veaux sont supérieures.

Les éleveurs du quart supérieur sont globalement plus stricts sur la gestion de la reproduction et de l'alimentation de leurs animaux.

Résultats des élevages en race Parthenaise de 2016 à 2018	2016	2017	2018		2018	
			Moyenne		Variabilité des élevages	
REPRODUCTION			ensemble des élevages	quart sup. / prod. globale	1/4 à moins de...	1/4 à plus de...
Nombre de cheptels	272	273	282	70	70	70
dont élevages adhérents au VA4 (%)	91	91	91	86	↓	↓
Effectif vaches présentes	69	71	70	64	38	93
Nombre de vêlages	67	67	67	70	37	87
Vêlages / vaches présentes	0,97	0,94	0,95	1,09	0,89	1,02
Premiers vêlages / vêlages totaux (%)	29,4	28,5	29,0	34,4	22,5	32,4
Âge moyen au 1er vêlage (mois)	35,2	35,2	35,5	34,6	34,4	36,5
Âge moyen du troupeau au vêlage (années)	5,1	5,1	5,1	4,8	4,7	5,4
Mortalité avant sevrage (%)	11,7	12,0	11,6	8,6	6,7	14,9
dt mortalité périnatale (%)	5,9	5,5	5,6	4,7	2,4	7,7
Conditions 3 et 4 (%)	12,1	10,1	11,0	10,8	5,6	15,9
Productivité pratique (%)	90,7	90,6	90,9	94,9	86,7	95,8
Productivité globale moyen (%)	88,3	86,0	87,4	104,9	79,8	94,7
Veaux nés d'IA (%)	34,3	35,2	34,5	31,7	6,0	58,1
IVV moyen troupeau (j)	384	381	386	379	373	397
IVV moyen des multipares (j)	380	378	382	376	371	390
IVV moyen 1er-2ème vêlage	392	387	395	386	377	411

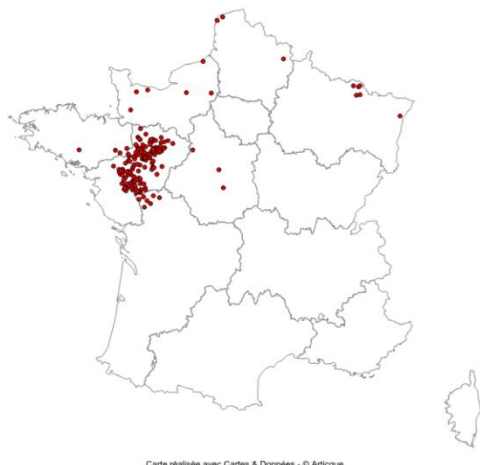
IMPACTS ÉCONOMIQUES 2018 *d'un écart entre l'ensemble des élevages et le quart les plus performants*

- IVV : - 1 020 €
- Mortalité en veaux : - 4 040 €

CROISSANCES							
1 007	Poids âge type moyen à 120j (kg)	167	161	166	168	158	177
	Poids âge type moyen à 210j (kg)	281	274	280	286	259	299
	GMQ moyen 0 à 120j (g/j)	1 011	965	1 007	1 017	937	1 100
	GMQ moyen entre 120 et 210j (g/j)	1 264	1 262	1 266	1 311	1 101	1 390
	GMQ moyen entre 0 et 210j (g/j)	1 122	1 091	1 118	1 144	1 022	1 207
Femelles	Poids âge type moyen à 120j (kg)	159	153	158	159	151	168
	Poids âge type moyen à 210j (kg)	251	245	250	254	237	263
	GMQ moyen entre 0 à 120j (g/j)	969	924	965	971	911	1 045
	GMQ moyen entre 120 et 210j (g/j)	1 014	1 020	1 017	1 062	916	1 107
	GMQ moyen entre 0 et 210j (g/j)	991	965	989	1 010	919	1 048
	Poids âge type à 1 an (kg)	353	353	362	370	330	385
	Poids âge type à 2 ans (kg)	517	514	-	-	-	-
VENTES							
% Vente "Élevage"		31	31	36	36		
% Vente "Boucherie"		69	69	64	64		
Taux de finition des mâles		65	65	58	60		
Taux de finition des femelles adultes		70	69	66	65		
ABATTAGES GÉNISSES, VACHES ET MÂLES							
Nombre de génisses finies		561	548	578	198		
Âge moyen des génisses finies (en mois)		33,7	34,1	33,1	30,4		
Poids carcasse des génisses finies (kgc)		450	448	443	425		
Nombre de vaches finies		4 479	4 748	4 787	1 128		
Âge moyen des vaches finies (en années)		6,0	6,2	6,3	6,1		
Poids moyen carcasse des vaches finies (kgc)		491	501	500	495		
Ecart dernier vêlage – vente boucherie (en jours)		365	385	381	329		
Nombre de mâles 12 - 24 mois		4 178	4 345	3 850	999		
Âge des mâles 12 - 24 mois (en mois)		15,5	15,5	15,6	15,1		
Poids carcasse des mâles 12 - 24 mois (kgc)		397	400	399	393		
GMQ naiss-abattage des mâles 12 - 24 mois (g/j)		1 331	1 350	1 345	1 350		

2.7 / Élevages Rouges des Prés

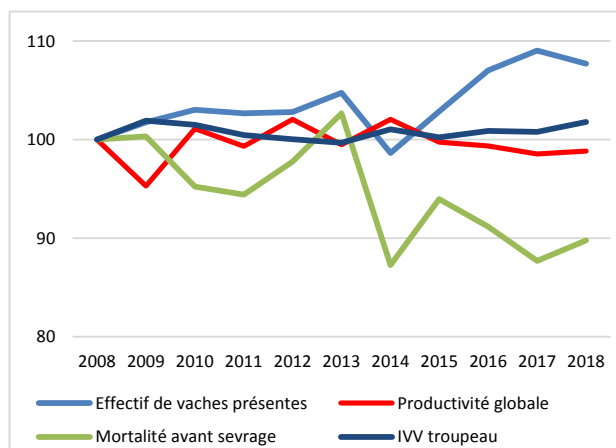
Répartition par commune des élevages suivis en 2018



Évolutions de 2008 à 2018, du nombre de vaches et des résultats de reproduction.

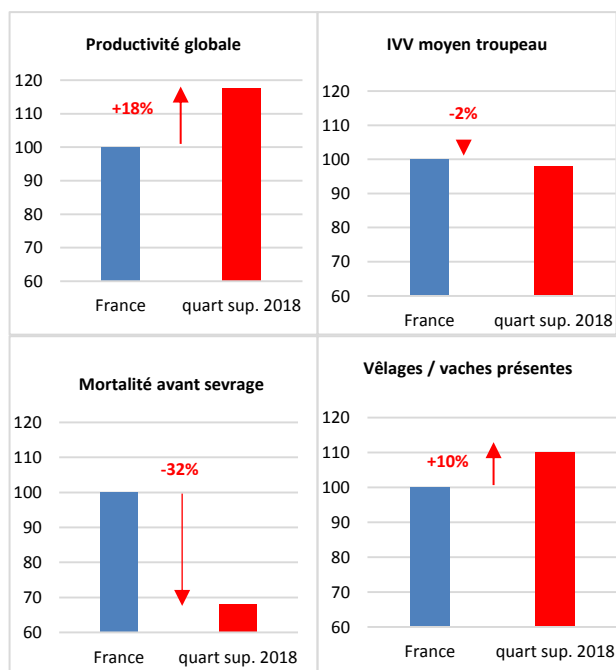
Sous-échantillon constant de 107 élevages

Base 100 = 2008



Comparaison des critères de reproduction du quart supérieur classé sur la productivité globale à l'ensemble du groupe.

Base 100 = moyenne du groupe en 2018



Le nombre d'élevages de race Rouges des Prés suivis par Bovins Croissance est resté stable en 2018 contrairement aux années précédentes. Cette race confirme son orientation et sa valorisation en boucherie avec 61% des animaux abattus à leur sortie des élevages.

Évolutions structurelles

Le nombre de vaches présentes dans les troupeaux se maintient à 55 pour l'ensemble des élevages. Par contre, une légère baisse est observée en 2018 dans les 107 élevages de l'échantillon constant. Cette tendance se retrouve dans une majorité des races étudiées dans ce dossier.

Analyse des données de reproduction

Après plusieurs années d'amélioration de la productivité globale dans la race Rouge de Prés, l'année 2018 se caractérise par une légère dégradation. Cela est dû à la mortalité des veaux (13,6%) qui augmente de 1,2 point par rapport à 2017. Par contre, les conditions de vêlages (3 et 4) continuent de baisser. L'allongement de l'IVV de 6 jours est un autre facteur qui explique la baisse de la productivité globale. En race Rouge des Prés, les primipares vêlent en moyenne 2 mois plus tôt que dans les autres races (33,2 mois) ce qui est un autre élément positif pour la productivité du troupeau.

Analyse des performances de production

Les poids âge type des veaux 210 jours ont été impactés par une pousse d'herbe au printemps 2018, importante et de courte durée, qui n'a pas été simple à gérer. Ainsi, si les performances des mâles sont stables, cela est sans doute dû à une complémentation avant sevrage. A contrario, les veaux femelles perdent 50 g/j de GMQ sur la période 120-210 j.

Les performances de taurillons sont passées de 1 369 g/j à 1 336 g/j de GMQ naissance-abattage. Cette baisse s'explique en grande partie par la qualité médiocre des maïs récoltés.

Les vaches de réforme maintiennent leurs poids de carcasse à des niveaux proches de 450 kg.

Performances du quart supérieur

Les élevages du quart supérieur, ont une productivité globale de 15,6 points supérieure à la moyenne, ce qui leur permet de sevrer 6,5 veaux de plus avec 2 vaches de moins. Parmi les principales différences, on peut noter que la mortalité 0-210 jours est plus faible de 4,1 points. La moitié de cette différence est due à une mortalité périnatale plus faible de 2,1 points malgré plus de vêlages difficiles (+1,9 points), sûrement en lien avec le taux de premier vêlage supérieur de 12%. D'autres facteurs expliquent les meilleures performances du quart supérieur comme un IVV moyen plus faible de 10 jours et un écart dernier vêlage-abattage plus court de 16 jours avec des poids carcasse identiques à la moyenne.

Ces meilleurs résultats sont dus à des pratiques de reproduction plus strictes (groupage des périodes de vêlages) et une alimentation maîtrisée.

Résultats des élevages en race Rouge des Prés de 2016 à 2018	2016	2017	2018 Moyenne		2018 Variabilité des élevages	
REPRODUCTION			ensemble des élevages	quart sup. / prod. globale	1/4 à moins de...	1/4 à plus de...
Nombre de cheptels	197	182	181	45	45	45
dont élevages adhérents au VA4 (%)	77	77	77	78	↓	↓
Effectif vaches présentes	53	55	55	53	35	71
Nombre de vêlages	53	55	55	58	36	71
Vêlages / vaches présentes	1,01	1,00	1,00	1,10	0,92	1,07
Premiers vêlages / vêlages totaux (%)	30,4	29,4	30,0	33,6	23,0	37,3
Âge moyen au 1er vêlage (mois)	32,9	32,7	33,2	32,4	30,8	35,6
Âge moyen du troupeau au vêlage (années)	4,8	4,8	4,8	4,6	4,5	5,1
Mortalité avant sevrage (%)	13,5	12,4	13,6	9,5	8,3	17,2
dt mortalité périnatale (%)	6,9	6,4	7,1	5,0	3,8	10,0
Conditions 3 et 4 (%)	16,9	14,8	14,7	16,6	7,6	20,5
Productivité pratique (%)	91,1	92,6	91,6	97,0	87,5	96,9
Productivité globale moyen (%)	92,5	93,4	91,2	106,8	84,1	100,3
Veaux nés d'IA (%)	32,3	29,3	28,3	29,5	3,7	39,5
IVV moyen troupeau (j)	386	384	390	380	373	403
IVV moyen des multipares (j)	379	380	384	376	369	397
IVV moyen 1er-2ème vêlage	398	393	403	390	378	423

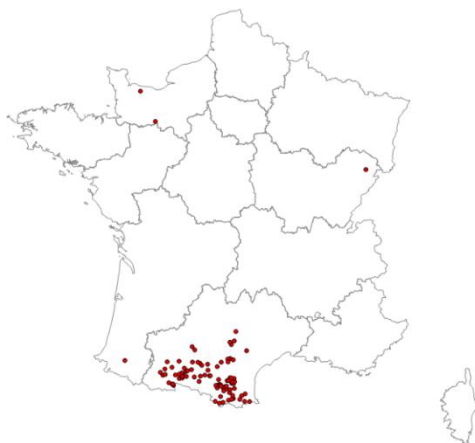
IMPACTS ÉCONOMIQUES 2018 *d'un écart entre l'ensemble des élevages et le quart les plus performants*

- IVV : - 1 030 €
- Mortalité en veaux : - 3 370 €

CROISSANCES						
Mâles	Poids âge type moyen à 120j (kg)	187	182	184	183	173
	Poids âge type moyen à 210j (kg)	294	292	291	296	268
	GMQ moyen 0 à 120j (g/j)	1 130	1 094	1 108	1 099	1 029
	GMQ moyen entre 120 et 210j (g/j)	1 202	1 223	1 196	1 261	1 021
	GMQ moyen entre 0 et 210j (g/j)	1 158	1 151	1 144	1 168	1 026
Femelles	Poids âge type moyen à 120j (kg)	177	173	173	172	165
	Poids âge type moyen à 210j (kg)	273	271	266	268	252
	GMQ moyen entre 0 à 120j (g/j)	1 065	1 035	1 036	1 024	972
	GMQ moyen entre 120 et 210j (g/j)	1 065	1 085	1 038	1 070	935
	GMQ moyen entre 0 et 210j (g/j)	1 068	1 057	1 034	1 043	970
	Poids âge type à 1 an (kg)	374	375	374	372	348
	Poids âge type à 2 ans (kg)	555	586	-	-	-
VENTES						
% Vente "Élevage"		39	38	39	35	
% Vente "Boucherie"		61	62	61	65	
Taux de finition des mâles		51	54	50	60	
Taux de finition des femelles adultes		65	64	64	66	
ABATTAGES GÉNISSES, VACHES ET MÂLES						
Nombre de génisses finies		419	322	559	127	
Âge moyen des génisses finies (en mois)		34,0	33,4	31,2	32,9	
Poids carcasse des génisses finies (kgc)		423	407	386	408	
Nombre de vaches finies		2 282	2 506	2 630	626	
Âge moyen des vaches finies (en années)		5,9	5,8	5,9	5,6	
Poids moyen carcasse des vaches finies (kgc)		457	447	451	449	
Ecart dernier vêlage – vente boucherie (en jours)		291	296	294	278	
Nombre de mâles 12 - 24 mois		2 092	2 052	2 094	515	
Âge des mâles 12 - 24 mois (en mois)		18,4	18,0	18,3	17,8	
Poids carcasse des mâles 12 - 24 mois (kgc)		454	446	441	445	
GMQ naiss-abattage des mâles 12 - 24 mois (g/j)		1 360	1 369	1 336	1 371	

2.8 / Élevages Gascons des Pyrénées

Répartition par commune des élevages suivis en 2018

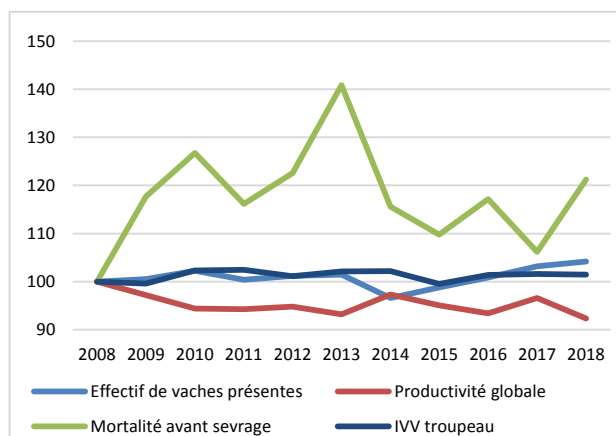


Carte réalisée avec Cartes & Données - © Artique

Évolutions de 2008 à 2018, du nombre de vaches et des résultats de reproduction.

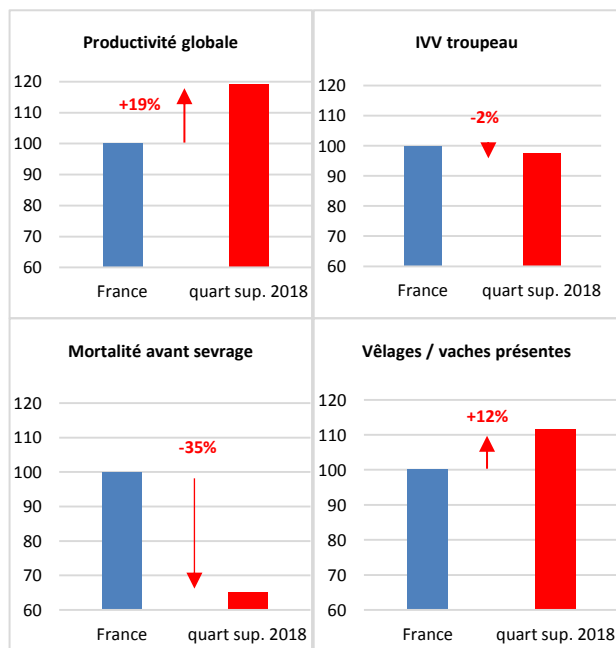
Sous-échantillons constants de 44 élevages

Base 100 = 2008



Comparaison des critères de reproduction du quart supérieur classé sur la productivité globale à l'ensemble du groupe.

Base 100 = moyenne du groupe en 2018



98 élevages de race Gasconne des Pyrénées sont suivis par Bovins Croissance en 2018, soit 6 cheptels de moins qu'en 2016. Par contre, la population d'adhérents en VA4 continue de progresser. Ces troupeaux sont situés dans les zones de piémont et de montagne des Pyrénées centrales et orientales.

Évolutions structurelles

La taille moyenne des troupeaux gascons des Pyrénées évolue avec 43 vaches présentes en 2018. En 10 ans, la taille des élevages de l'échantillon constant a augmenté de 2 mères. Contrairement à la tendance nationale des races spécialisées, mais comme les autres races rustiques, l'agrandissement des cheptels gascons des Pyrénées se poursuit en 2018.

Analyse des données de reproduction

La productivité globale des troupeaux gascons accuse une baisse significative de 2017 à 2018, et s'établit à 88,5%. Cette évolution est liée à la dégradation du taux de vêlages (il y a plus de vaches qui n'ont pas vêlé sur la campagne) et à la hausse importante du taux de mortalité des veaux qui dépasse 9% (avec près d'un veau sur deux morts entre 0 et 2 jours). En 10 ans, sur les élevages de l'échantillon constant, la mortalité s'est dégradée de 1,5 points.

Par contre, les IVV des multipares s'améliorent en 2018 (- 13 jours), alors qu'entre le 1^{er} et le 2nd vêlage, les IVV se maintiennent autour de 421 jours. Sur les 44 élevages de l'échantillon constant, l'IVV moyen du troupeau s'est allongé de 6 jours en 10 ans.

Au niveau de la conduite, on observe sur les deux dernières campagnes une progression du taux de renouvellement des troupeaux qui atteint 20% en 2018, et un rajeunissement de l'âge au 1^{er} vêlage avec des génisses qui vêlent désormais à un peu moins de 36 mois en moyenne.

Evolution des performances

Les croissances avant sevrage, qui s'étaient dégradées en 2017, progressent légèrement en 2018 (+ 2 kg sur les poids à 210 jours). En effet, les conditions pluvieuses du printemps 2018 n'ont pas permis de retrouver les niveaux de croissance de 2016.

Le taux de finition des femelles adultes a bien progressé depuis quelques années et atteint 38% en 2018. C'est plus élevé que dans les autres races rustiques. Malheureusement, nous avons trop peu de remontées de données commerciales pour pouvoir diffuser des résultats d'abattage significatifs.

Performances du quart supérieur

Avec une productivité globale de 105,3%, les élevages du quart supérieur sèvrant 2 veaux de plus que la moyenne des cheptels, tout en élevant 5 vaches de moins. Ces éleveurs assurent un meilleur suivi de la reproduction qui se traduit par un bon taux de vêlages par vache présente (106% contre 95% en moyenne) et des IVV et une mortalité mieux maîtrisés.

Résultats des élevages en race Gasconne des Pyrénées de 2016 à 2018

	2016	2017	2018		2018	
			Moyennes		Variabilité des élevages	
REPRODUCTION			ensemble des élevages	quart sup. / prod. globale	1/4 à moins de...	1/4 à plus de...
Nombre de cheptels	104	100	98	24	24	25
dont élevages adhérents au VA4 (%)	58	61	62	71	↓	↓
Effectif vaches présentes	43	44	43	38	28	57
Nombre de vêlages	41	43	41	40	25	54
Vêlages / vaches présentes	0,94	0,97	0,95	1,06	0,87	1,02
Premiers vêlages / vêlages totaux (%)	18,6	19,0	20,0	23,1	12,5	22,9
Âge moyen au 1er vêlage (mois)	36,7	35,6	35,8	35,1	34,4	36,5
Âge moyen du troupeau au vêlage (années)	6,8	6,7	6,5	6,0	5,6	7,3
Mortalité avant sevrage (%)	8,4	7,5	9,1	6,0	4,9	11,8
dt mortalité périnatale (%)	4,2	3,4	4,4	3,1	0,0	6,7
Conditions 3 et 4 (%)	3,3	3,2	3,6	4,2	0,0	4,9
Productivité pratique (%)	93,0	94,4	92,2	96,5	88,9	97,2
Productivité globale moyen (%)	88,1	92,6	88,5	105,3	78,4	98,0
Veaux nés d'IA (%)	23,4	25,9	25,9	32,5	0,0	51,1
IVV moyen troupeau (j)	393	401	391	382	374	406
IVV moyen des multipares (j)	386	396	383	376	368	401
IVV moyen 1er-2ème vêlage	421	422	421	398	393	441

IMPACTS ÉCONOMIQUES 2018 d'un écart entre l'ensemble des élevages et le quart les plus performants

- IVV : - 1 075 €
- Mortalité en veaux : - 2 265 €

CROISSANCES						
Mâles	Poids âge type moyen à 120j (kg)	168	163	162	165	148
	Poids âge type moyen à 210j (kg)	261	251	253	266	230
	GMQ moyen 0 à 120j (g/j)	1 061	1 024	1 004	1 014	906
	GMQ moyen entre 120 et 210j (g/j)	1 046	1 005	1 010	1 105	859
	GMQ moyen entre 0 et 210j (g/j)	1 050	1 008	1 004	1 068	902
Femelles	Poids âge type moyen à 120j (kg)	154	151	150	154	142
	Poids âge type moyen à 210j (kg)	232	229	231	241	216
	GMQ moyen entre 0 à 120j (g/j)	962	935	923	944	868
	GMQ moyen entre 120 et 210j (g/j)	860	872	903	988	777
	GMQ moyen entre 0 et 210j (g/j)	924	910	917	968	846
	Poids âge type à 1 an (kg)	301	310	319	320	294
	Poids âge type à 2 ans (kg)	-	-	-	-	-
VENTES						
% Vente "Élevage"		65	66	66	66	
% Vente "Boucherie"		35	34	34	34	
Taux de finition des mâles		32	30	28	33	
Taux de finition des femelles adultes		35	37	38	34	
ABATTAGES GÉNISSES, VACHES ET MÂLES						
Nombre de génisses finies		-	-	-	-	
Âge moyen des génisses finies (en mois)		-	-	-	-	
Poids carcasse des génisses finies (kgc)		-	-	-	-	
Nombre de vaches finies		-	-	-	-	
Âge moyen des vaches finies (en années)		-	-	-	-	
Poids moyen carcasse des vaches finies (kgc)		-	-	-	-	
Ecart dernier vêlage – vente boucherie (en jours)		-	-	-	-	
Nombre de mâles 12 - 24 mois		-	-	-	-	
Âge des mâles 12 - 24 mois (en mois)		-	-	-	-	
Poids carcasse des mâles 12 - 24 mois (kgc)		-	-	-	-	
GMQ naiss-abattage des mâles 12 - 24 mois (g/j)		-	-	-	-	

2.9 / Races à petits effectifs

Résultats 2018 des races à petits effectifs

	Bazadaise	Blanc Bleu	Ferrandaise	Hereford	Angus	
Nombre de cheptels	44	18	14	5	5	
Dont élevages adhérents au VA4 (%)	66	72	0	60	80	
REPRODUCTION						
Effectif vaches présentes	36	54	22	60	41	
Nombre de vêlages	34	50	19	58	40	
Vêlages / vaches présentes	0,95	0,93	0,88	0,97	0,98	
Premiers vêlages / vêlages totaux (%)	19,2	40,4	13,1	14,9	15,1	
Âge moyen au 1er vêlage (mois)	38,4	31,7	38,1	34,0	32,1	
Âge moyen du troupeau (années)	6,6	3,9	6,8	6,7	5,5	
Mortalité avant sevrage (%)	11,7	12,6	5,3	9,9	5,9	
dt mortalité périnatale (%)	7,6	5,2	3,0	5,2	1,4	
Conditions 3 et 4 (%)	7,8	80,5	5,8	4,0	2,0	
Productivité pratique (%)	91,2	97,2	96,7	90,1	99,2	
Productivité globale moyen (%)	87,4	88,7	86,2	90,2	93,1	
Veaux nés d'IA (%)	22,7	49,3	19,5	0	21,6	
IVV moyen troupeau (j)	408	443	401	397	390	
IVV moyen des multipares (j)	405	433	394	395	374	
IVV moyen 1er-2ème vêlage	419	454	411	404	427	
CROISSANCES (*)						
Mâles	Poids âge type moyen à 120j (kg)	158	160	-	146	148
	Poids âge type moyen à 210j (kg)	236	266	-	223	232
	GMQ moyen 0 à 120j (g/j)	980	898	-	859	923
	GMQ moyen entre 120 et 210j (g/j)	959	1 169	-	862	934
	GMQ moyen entre 0 et 210j (g/j)	928	1 012	-	860	927
Femelles	Poids âge type moyen à 120j (kg)	149	157	-	146	152
	Poids âge type moyen à 210j (kg)	228	253	-	218	221
	GMQ moyen 0 à 120j (g/j)	913	902	-	896	990
	GMQ moyen entre 120 et 210j (g/j)	877	1 093	-	804	765
	GMQ moyen entre 0 et 210j (g/j)	897	967	-	854	896
VENTES						
% Vente "Élevage"	46	38	59	47	10	
% Vente "Boucherie"	54	62	41	53	90	
Taux de finition des mâles	56	45	44	44	84	
Taux de finition des femelles adultes	35	51	32	36	76	

(*) les données de croissance ne sont prises en compte que si au moins 3 élevages sont suivis dans le cadre d'un contrat VA4.

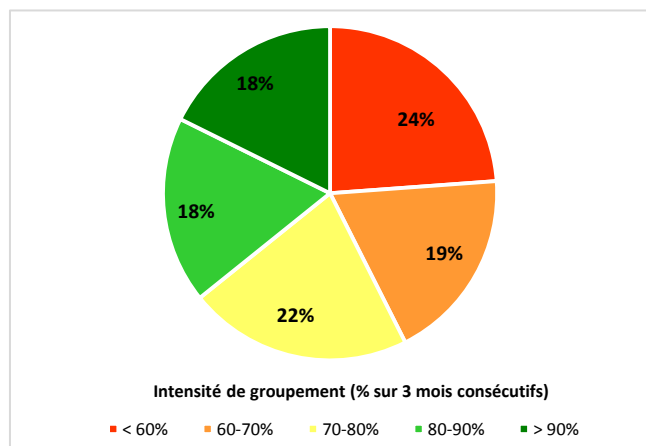
Partie II

ANALYSE DE L'INTENSITE DE GROUPEMENT DES VELAGES SUR LES PERFORMANCES DES TROUPEAUX

3.1 / Élevages Charolais

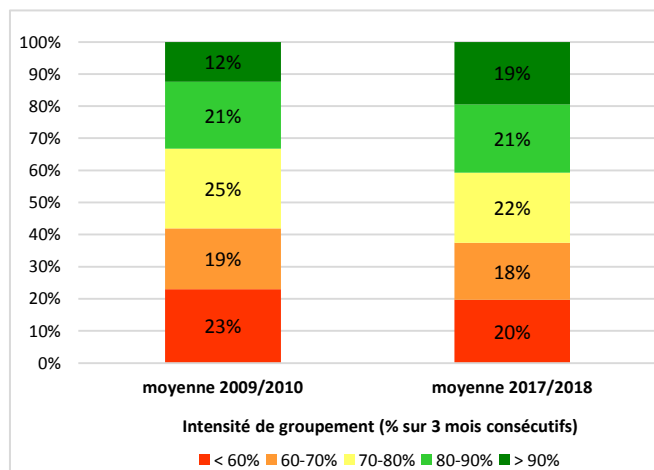
Répartition en 2018 des troupeaux selon les classes d'intensité de groupement (hors double période)

Analyse sur les données de 2 857 élevages présents en 2018



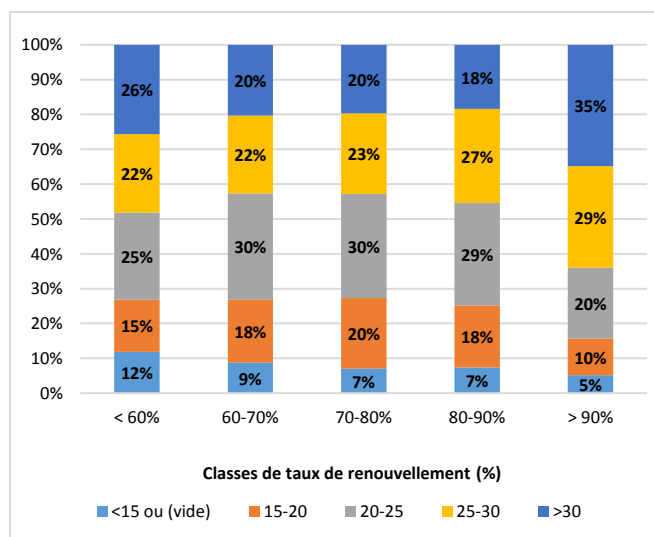
Evolution de l'intensité de groupement entre 2009/2010 et 2017/2018

Analyse sur les données de 1 722 élevages constants entre 2009 et 2018



Répartition des troupeaux suivant les classes d'intensité de groupement et pour différentes classes de taux de renouvellement

Analyse sur les données de 2 857 élevages présents en 2018



En race Charolaise, parmi les 2 857 élevages présents en 2018, plus d'un tiers des élevages ont des vêlages groupés (plus de 80% de leurs vêlages répartis sur 3 mois consécutifs). Presque un quart des élevages quant à eux ont des vêlages étalés sur l'année (moins de 60% des vêlages se déroulent sur 3 mois consécutifs).

Dans les 1 722 élevages charolais de l'échantillon constant sur la période 2009/2018, les vêlages ont tendance à se regrouper puisque les vêlages très groupés (+ 90% sur 3 mois consécutifs) ont augmenté de moitié : ils sont passés de 12 à 19% en 8 ans. Ce sont surtout les élevages pour lesquels les vêlages étaient très étalés qui ont amélioré leurs pratiques (diminution de 3 points de la classe d'élevages pour lesquels il y a moins de 60% des vêlages sur 3 mois consécutifs).

Stratégie de conduite de la reproduction sur le groupage des vêlages

Le taux de renouvellement est un levier permettant de regrouper les vêlages en mettant plus de génisses à la reproduction et en réformant des vaches qui ne vèleraient pas dans la période souhaitée. Ceci est d'autant plus marqué pour les élevages à très forte intensité de groupement (> 90%) puisque dans cette classe, 2/3 des élevages ont un taux de renouvellement supérieur à 25% alors que cela concerne moins d'un élevage sur 2 dans les autres classes d'intensité.

Pour ces élevages avec une forte intensité de groupement, il y a une nette différence de stratégie de conduite : les génisses vêlent jeunes (15 jours plus tôt que la moyenne de la race) avec notamment des vêlages à 24 mois et il y a une très forte utilisation de l'IA : 3 veaux sur 5 nés dans les élevages à très forte intensité de groupement sont issus d'IA soit presque 2 fois plus que dans les élevages où les vêlages sont étalés.

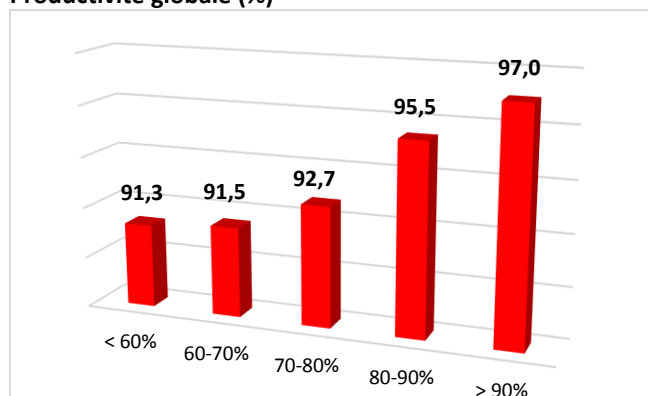
Les troupeaux ayant tendance à l'étalement des vêlages ont des conduites plus diversifiées : plus d'un quart des troupeaux a un taux de renouvellement très élevé (> 30%) mais à l'inverse un autre quart de ces élevages a un taux de renouvellement faible (< 20%). La stratégie n'est pas clairement identifiée dans cette classe d'intensité avec un âge au 1^{er} vêlage plus jeune que la moyenne de la race, une utilisation de l'IA plus faible que la moyenne nationale. Il semblerait que dans cette catégorie d'élevage, le renouvellement ne soit pas toujours un critère de choix mais soit parfois subi.

3.1 / Élevages Charolais

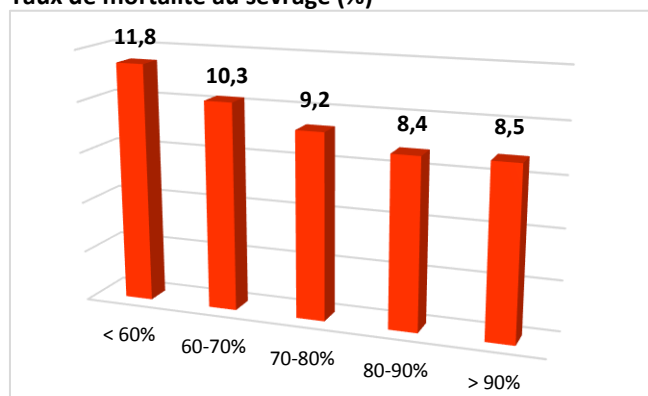
Comparaison des résultats de reproduction en fonction de l'intensité de groupement des vêlages

Analyse sur les données de 2 857 élevages présents en 2018

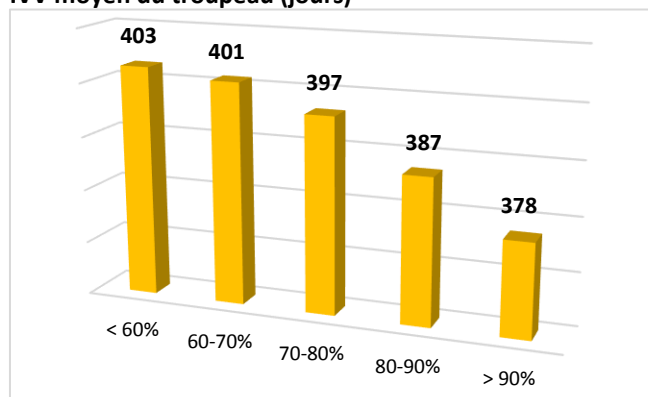
Productivité globale (%)



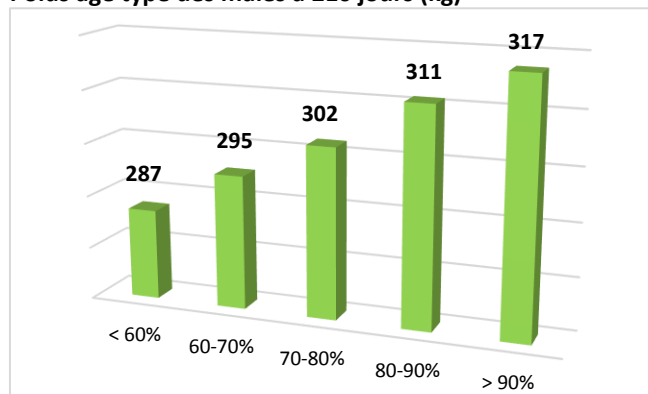
Taux de mortalité au sevrage (%)



IVV moyen du troupeau (jours)



Poids âge type des mâles à 210 jours (kg)



Conduite des vêlages groupés :

Impacts sur les performances de reproduction

Grouper les vêlages facilite la maîtrise de la mortalité des veaux. Bien que les troupeaux à forte intensité de groupement fassent vêler plus de génisses plus jeunes, on constate jusqu'à 3 points de mortalité de moins par rapport à ceux où les vêlages sont plus étalés.

Plus le groupement des vêlages s'intensifie, plus les IVV s'améliorent pour atteindre jusqu'à 25 jours d'IVV de moins entre les élevages où les vêlages sont très groupés (> 90%) et ceux où les vêlages sont étalés sur l'année (< 60%). Le contraste est encore plus marqué sur l'IVV 1-2 avec 36 jours d'écart sur ces 2 catégories. Maintenir des vêlages groupés exige de maîtriser la reproduction, ce qui passe par une gestion efficace des vaches improductives.

Une meilleure maîtrise de la mortalité et une meilleure gestion de la reproduction conduisent à des écarts de productivité globale importants. Les troupeaux ayant des vêlages très groupés sèvent 4 veaux de plus que dans les élevages où les naissances sont les plus étalées (pour un troupeau de 78 vaches).

Impact sur les performances de croissance

Les croissances avant sevrage des mâles comme des femelles augmentent avec l'intensité du groupement des vêlages, et cela dès 4 mois. Le groupement facilite la conduite de lots de vaches au même stade de gestation puis la conduite d'animaux de même âge tant sur un plan alimentaire que sanitaire.

Impact sur les performances d'abattage

Les élevages avec une très forte intensité de groupement finissent des vaches en moyenne plus jeunes mais ce sont dans cette classe qu'elles sont les plus lourdes (+ 10 kg par rapport à la moyenne raciale). Les croissances des jeunes bovins progressent avec l'intensité du groupage des vêlages : jusqu'à 100 g/j de plus entre les élevages à très forte intensité de groupement et ceux où ils s'étalent sur l'année.

Impacts économiques

Le groupage des vêlages permet une meilleure rentabilité par vêlage. En cumulant les gains permis par la croissance des veaux et les pertes dues à la mortalité avant sevrage et aux jours d'improductivité des vaches, les élevages avec des vêlages très groupés ont un gain de 1 770€ pour un troupeau moyen de 77 vêlages. A l'extrême, les élevages à faible intensité de groupement perdent 6 700€ dans ces mêmes conditions, soit un écart de 8 470€ par élevage entre ces 2 classes.

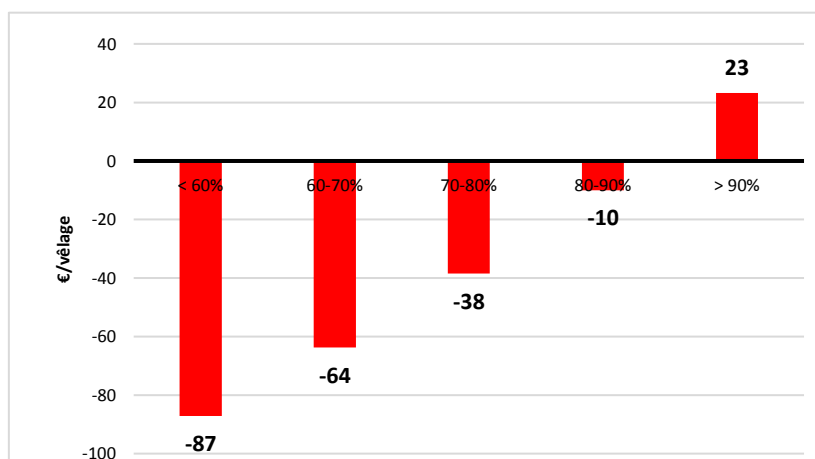
3.1 / Élevages Charolais

Résultats des élevages en race Charolaise selon l'intensité de groupement au vêlage – analyse sur les données de 2 857 élevages présents en 2018

Résultats en campagne 2018		Intensité de groupement des vêlages sur 3 mois				
		< 60%	60-70%	70-80%	80-90%	>90%
REPRODUCTION						
Nombre de cheptels		681	535	619	517	505
Effectifs de vaches présentes		78	83	82	78	68
Nombre de vêlages		77	81	80	77	68
Vêlages / vaches présentes (%)		98,7	97,5	97,8	99,6	100,4
Premiers vêlages / vêlages totaux (%)		25,0	24,3	24,3	24,5	27,6
Âge moyen au 1er vêlage (mois)		34,9	35,6	35,6	35,7	34,7
Âge moyen du troupeau au vêlage (années)		5,5	5,5	5,5	5,5	5,1
Mortalité avant sevrage (%)		11,8	10,3	9,2	8,4	8,5
dt mortalité périnatale (%)		5,9	5,1	4,5	4,3	4,6
Conditions 3 et 4 (%)		9,8	8,6	8,0	7,6	8,2
Productivité pratique (%)		92,5	93,9	94,8	95,9	96,7
Productivité globale moyen (%)		91,3	91,5	92,7	95,5	97,0
Veaux nés d'IA (%)		25,9	24,4	26,8	31,7	59,5
IVV moyen troupeau (j)		403	401	397	387	378
IVV moyen 1er-2ème vêlage		423	422	415	402	387
CROISSANCES						
Mâles	Poids âge type moyen à 120j (kg)	177	180	184	187	189
	Poids âge type moyen à 210j (kg)	287	295	302	311	317
	GMQ moyen entre 0 et 210j (g/j)	1 141	1 175	1 207	1 256	1 285
Femelles	Poids âge type moyen à 210j (kg)	167	169	171	174	178
	Poids âge type moyen à 210j (kg)	262	264	266	272	283
	GMQ moyen entre 0 et 210j (g/j)	1 012	1 026	1 044	1 066	1 102
ABATTAGES ANIMAUX de BOUCHERIE						
Âge moyen des vaches finies (en années)		6,5	6,8	6,9	6,9	6,2
Poids moyen carcasse des vaches finies (kgc)		442	447	446	457	467
Âge des mâles 12 - 24 mois (en mois)		18,9	18,6	19,0	18,1	17,7
Poids carcasse des mâles 12 - 24 mois (kgc)		439	436	445	439	446
GMQ naiss-abattage des mâles 12 - 24 mois (g/j)		1 266	1 266	1 274	1 304	1 365

Comparaison de l'impact économique de l'improductivité (mortalité, IVV, croissance) entre les classes d'intensité de groupement

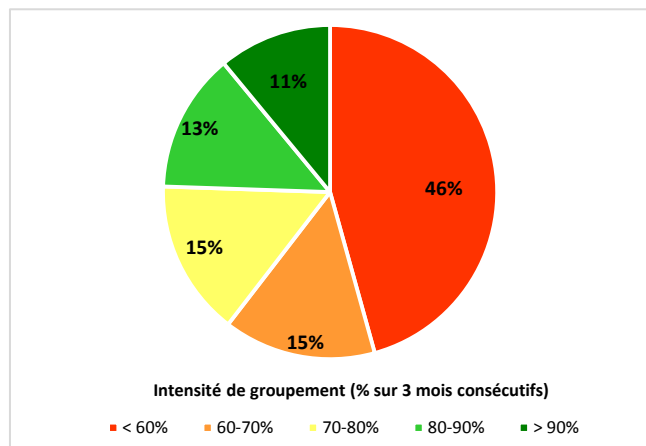
Analyse sur les données de 2 857 élevages présents en 2018



3.2 / Élevages Limousins

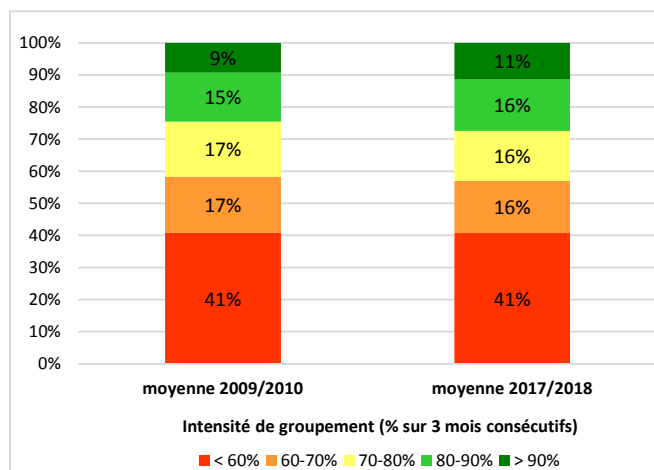
Répartition en 2018 des troupeaux selon les classes d'intensité de groupement

Analyse sur les données de 2 248 élevages présents en 2018



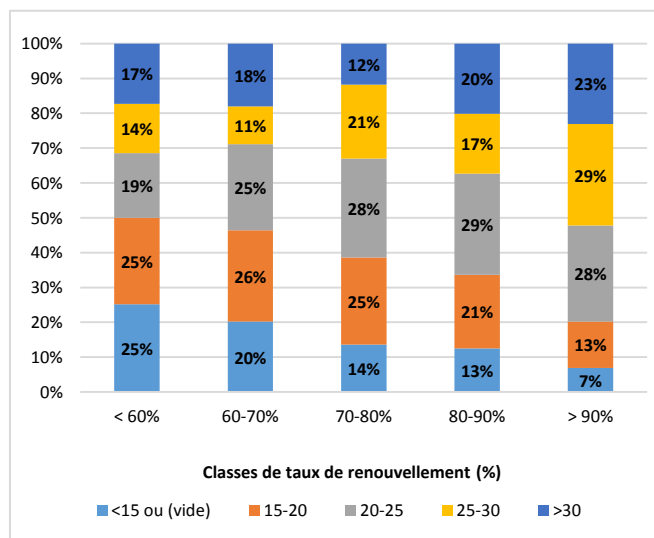
Evolution de l'intensité de groupement entre 2009/2010 et 2017/2018

Analyse sur les données de 1 264 élevages constants entre 2009 et 2018



Répartition des troupeaux suivant les classes d'intensité de groupement et pour différentes classes de taux de renouvellement

Analyse sur les données de 2 248 élevages présents en 2018



Parmi les 2 248 troupeaux limousins présents en 2018 près de la moitié ont des vêlages étalés sur l'année. Un quart quant à eux ont des vêlages groupés avec + 80% des vêlages qui ont lieu sur 3 mois consécutifs.

Sur la période entre 2009 et 2018, la stratégie de groupement des vêlages des 1 264 élevages constants a peu évolué, si ce n'est une légère intensification de groupement dans les troupeaux qui avaient une intensité de groupement des vêlages comprise entre 60 et 80%.

Stratégie de conduite de la reproduction sur les groupages des vêlages

Faire vêler plus de génisses tout en réformant les vaches qui se décalent est une des stratégies pour grouper les vêlages. Ainsi, on constate un taux de renouvellement de plus en plus important quand le groupement des vêlages s'intensifie. Dans la classe à très forte intensité de groupement, 1 élevage sur 5 a un taux de renouvellement inférieur à 20% alors que cela ne concerne 1 élevage sur 2 dans la classe où les vêlages sont étalés.

Les élevages qui ont les vêlages les plus groupés sont aussi ceux qui pratiquent le plus l'IA. Plus d'un veau sur 4 qui naît dans les troupeaux aux vêlages très groupés est issu d'IA alors que cela concerne seulement 1 veau sur 7 dans les troupeaux où les naissances sont étalées.

L'âge au premier vêlage ne semble pas être déterminant dans la stratégie de groupement des vêlages. On observe même une légère augmentation de l'âge au 1^{er} vêlage avec l'intensité de groupement des vêlages.

Conduite des vêlages groupés :

Impacts sur les performances de reproduction

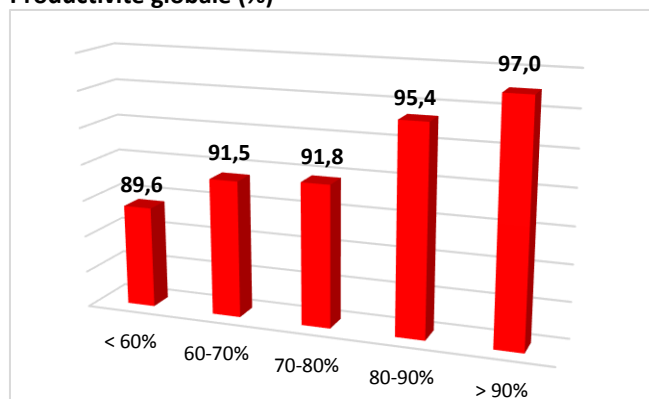
Plus les vêlages sont groupés, plus la mortalité avant sevrage est maîtrisée. On mesure jusqu'à 4 points de mortalité en plus dans les troupeaux où les vêlages sont étalés par rapport à ceux où ils sont très groupés.

3.2 / Élevages Limousins

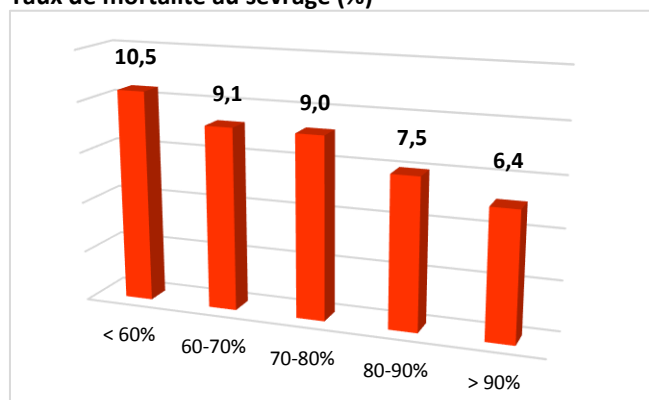
Comparaison des résultats de reproduction en fonction de l'intensité de groupement des vêlages

Analyse sur les données de 2 248 élevages présents en 2018

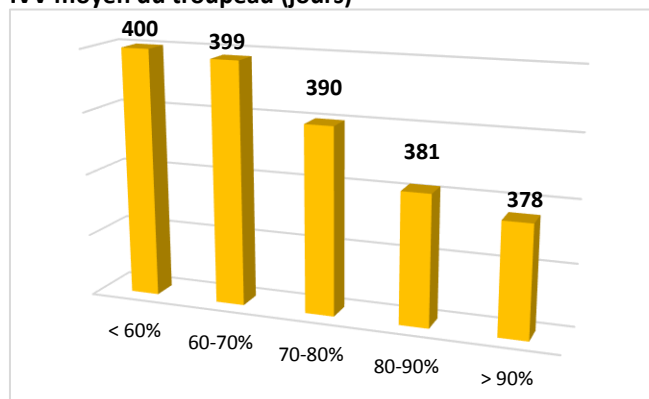
Productivité globale (%)



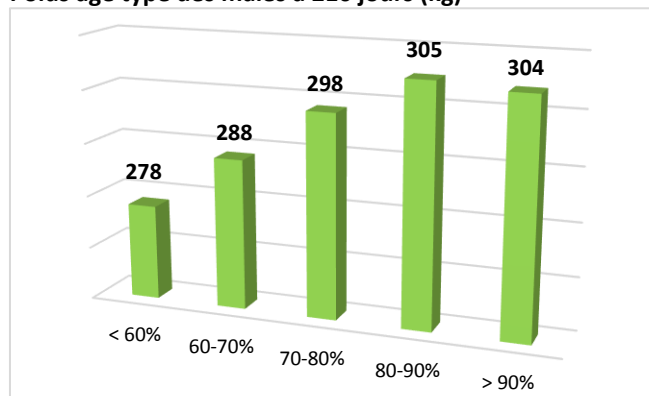
Taux de mortalité au sevrage (%)



IVV moyen du troupeau (jours)



Poids âge type des mâles à 210 jours (kg)



Maîtriser la reproduction est nécessaire pour maintenir une période de vêlage groupée, c'est pourquoi les IVV s'améliorent significativement avec l'intensification du groupement des vêlages. En moyenne, les troupeaux aux vêlages très groupés ont des IVV plus courts de 22 jours que les troupeaux où les vêlages sont étalés. Cet écart est encore plus marqué pour les IVV 1-2 avec 36 jours en moins pour les troupeaux où l'intensité de groupement est forte. De telles performances sont permises grâce à une gestion rigoureuse des vaches improductives : détection et réforme précoce des vaches vides.

Du fait d'une maîtrise de la mortalité et d'une meilleure gestion de la reproduction, les élevages aux vêlages très groupés sèvent 5 veaux de plus que les élevages où les vêlages sont étalés.

Impact sur les performances de croissance

Les croissances avant sevrage des mâles comme des femelles augmentent avec l'intensité du groupement des vêlages, et cela dès 4 mois. Cependant, au-delà de 90% d'intensité de groupement, l'amélioration se stabilise. Dans une certaine mesure, le groupement facilite la conduite de lots de vaches au même stade de gestation puis la conduite d'animaux de même âge, autant sur le plan alimentaire que sanitaire.

Impact sur les performances d'abattage

Les vaches finies issues des élevages ayant une forte intensité de groupement sont les plus jeunes. Cela est dû au taux de renouvellement plus important dans cette classe. Malgré leur plus jeune âge, elles sont plus lourdes que la moyenne nationale (+ 3kg).

Concernant les taurillons, on constate un palier dans les âges et poids des carcasses avec des jeunes bovins abattus plus jeunes et plus lourds dans les élevages où les vêlages sont groupés (+ 80% des vêlages sur 3 mois consécutifs).

Impacts économiques

Le groupage des vêlages permet une meilleure rentabilité par vêlage. En cumulant les gains permis par la croissance des veaux et la réduction des pertes dues à la mortalité avant sevrage et aux jours d'improductivité des vaches, les élevages aux vêlages très groupés ont un gain de 3 170€ pour un troupeau moyen de 72 vêlages. A l'extrême, les élevages à faible intensité de groupement perdent 3 890€ dans ces mêmes conditions, soit un écart de 7 060€.

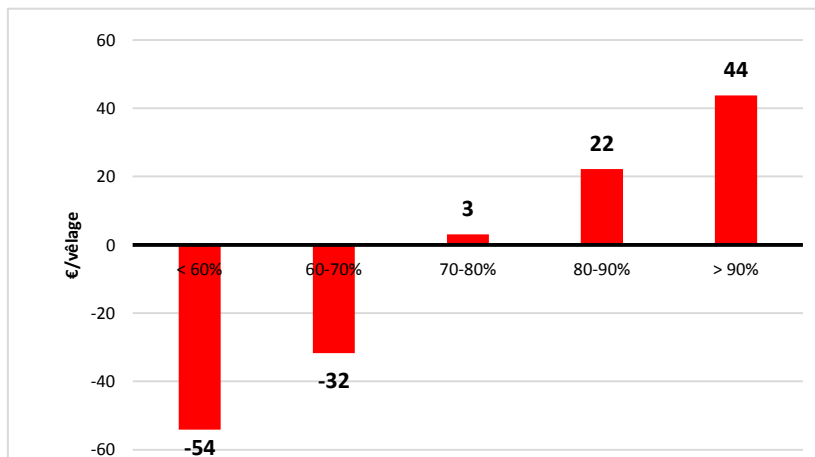
3.2 / Élevages Limousins

Résultats des élevages en race Limousine selon l'intensité de groupement au vêlage – analyse sur les données de 2 248 élevages présents en 2018

Résultats en campagne 2018		Intensité de groupement des vêlages sur 3 mois				
		< 60%	60-70%	70-80%	80-90%	>90%
REPRODUCTION						
Nombre de cheptels		1 027	332	339	303	247
Effectifs de vaches présentes		76	73	72	70	58
Nombre de vêlages		74	72	71	70	60
Vêlages / vaches présentes (%)		0,99	0,99	0,99	1,01	1,01
Premiers vêlages / vêlages totaux (%)		21,4	22,1	22,3	23,9	26,6
Âge moyen au 1er vêlage (mois)		34,8	35,5	35,6	35,6	35,7
Âge moyen du troupeau au vêlage (années)		6,2	6,0	5,9	5,7	5,5
Mortalité avant sevrage (%)		10,5	9,1	9,0	7,5	6,4
dt mortalité périnatale (%)		4,7	4,1	4,2	3,8	3,3
Conditions 3 et 4 (%)		6,0	5,4	4,6	5,1	5,6
Productivité pratique (%)		91,0	92,4	92,8	94,3	95,4
Productivité globale moyen (%)		89,6	91,5	91,8	95,4	97,0
Veaux nés d'IA (%)		14,9	15,4	15,2	19,1	27,8
IVV moyen troupeau (j)		400	399	390	381	378
IVV moyen 1er-2ème vêlage (j)		422	420	402	394	386
CROISSANCES						
Mâles	Poids âge type moyen à 120j (kg)	173	178	181	184	185
	Poids âge type moyen à 210j (kg)	278	288	298	305	304
	GMQ moyen entre 0 et 210j (g/j)	1 113	1 157	1 210	1 242	1 234
Femelles	Poids âge type moyen à 210j (kg)	163	168	171	172	173
	Poids âge type moyen à 210j (kg)	254	263	270	274	273
	GMQ moyen entre 0 et 210j (g/j)	1 011	1 049	1 087	1 109	1 102
ABATTAGES ANIMAUX de BOUCHERIE						
Âge moyen des vaches finies (en années)		7,0	7,3	7,0	7,2	6,6
Poids moyen carcasse des vaches finies (kgc)		430	425	445	452	444
Âge des mâles 12 - 24 mois (en mois)		18,2	18,9	18,2	16,9	17,4
Poids carcasse des mâles 12 - 24 mois (kgc)		418	427	408	429	430
GMQ naiss-abattage des mâles 12 - 24 mois (g/j)		1 250	1 230	1 235	1 373	1 359

Comparaison de l'impact économique de l'improductivité (mortalité, IVV, croissance) entre les classes d'intensité de groupement

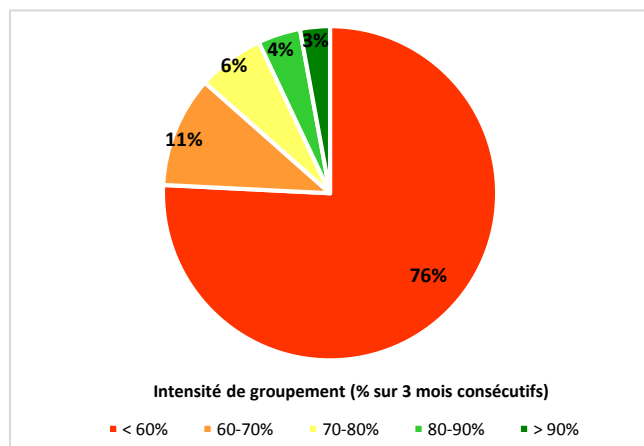
Analyse sur les données de 2 248 élevages présents en 2018



3.3 / Élevages Blonds d'Aquitaine

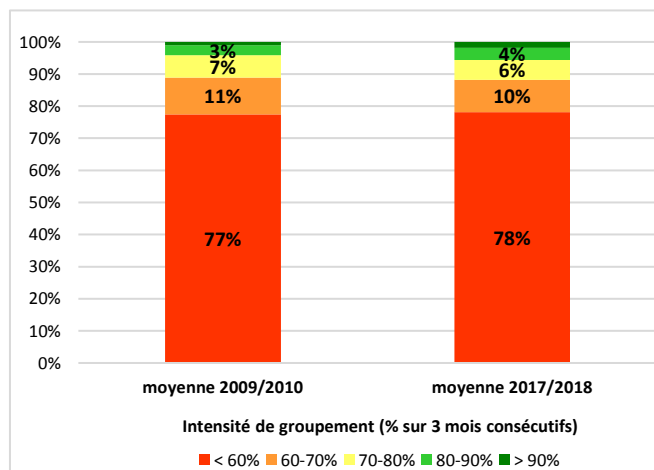
Répartition en 2018 des troupeaux selon les classes d'intensité de groupement

Analyse sur les données de 1 454 élevages présents en 2018



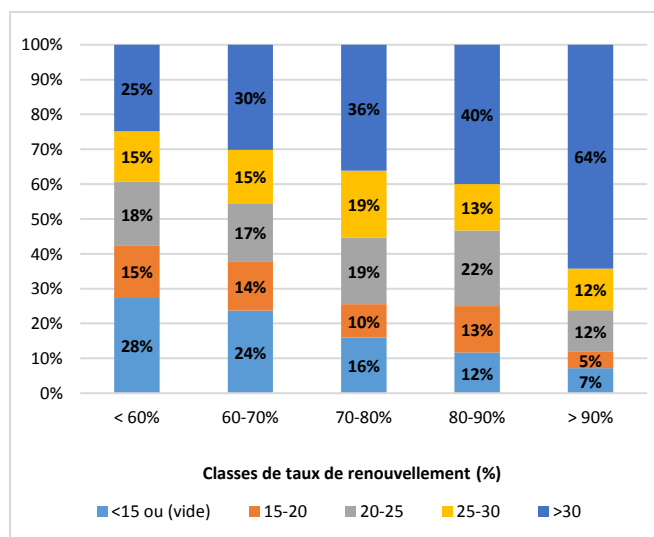
Evolution de l'intensité de groupement entre 2009/2010 et 2017/2018

Analyse sur les données de 753 élevages constants entre 2009 et 2018



Répartition des troupeaux suivant les classes d'intensité de groupement et pour différentes classes de taux de renouvellement

Analyse sur les données de 1 454 élevages présents en 2018



Parmi les 1 454 élevages suivis en 2018 en race Blonde d'Aquitaine, on observe que très peu d'entre eux ont une stratégie de regroupement des vèlages.

En effet, 76% des cheptels ont des vèlages étalés (moins de 60% de vèlages groupés sur 3 mois).

Seuls 7% d'entre eux regroupent plus de 80% de leurs vèlages sur une période de 3 mois consécutifs. Et ces cheptels sont significativement plus petits car ils comptent 10 vaches de moins environ.

L'analyse des pratiques des 753 élevages de l'échantillon constant entre 2009 et 2018 ne montre aucune évolution de l'intensification du regroupement des vèlages en race Blonde d'Aquitaine : plus des trois quarts des cheptels sont en vèlages étalés et la part de cheptels avec des vèlages groupés sur 3 mois ne progresse pas.

Stratégie de conduite de la reproduction sur les groupages des vèlages

Les troupeaux qui regroupent leurs vèlages gardent davantage de génisses de renouvellement. Plus l'intensité de groupement augmente, plus on a de cheptels avec des taux de renouvellement élevés. Ainsi, deux tiers des élevages groupant plus de 90% de leurs vèlages sur 3 mois font vèler plus de 30% de génisses. Ils ne sont qu'un quart en vèlages étalés (<60% de regroupement).

Quelle que soit la stratégie de groupement des vèlages, la conduite des génisses semble assez semblable, avec des primipares qui vèlent pour la 1^{ère} fois à 36 mois environ.

Les élevages regroupant tous leurs vèlages (>90%) ont davantage recours à l'insémination, avec près d'un veau sur deux né d'IA. Pour les autres classes d'intensité, les pratiques ne sont pas significativement différentes et le taux d'IA avoisine les 33% environ.

Conduite des vèlages groupés :

Impacts sur les performances de reproduction

Plus les vèlages sont groupés, et meilleure est la maîtrise de la mortalité au sevrage.

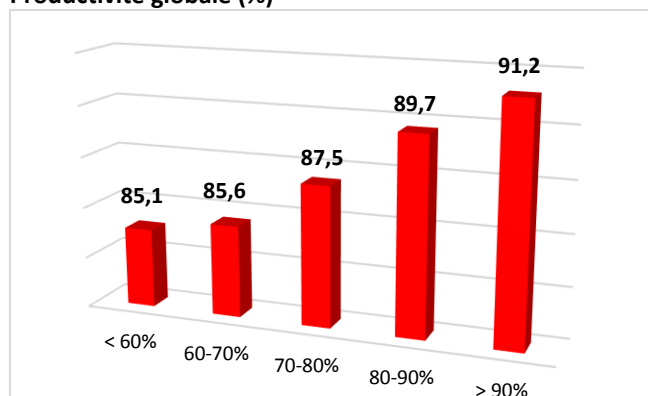
Toutefois, en faisant vèler beaucoup plus de génisses, les élevages groupant plus de 90% de leurs vèlages dégradent un peu leur taux de mortalité, par rapport aux cheptels des classes de moindre intensité de regroupement.

3.3 / Élevages Blonds d'Aquitaine

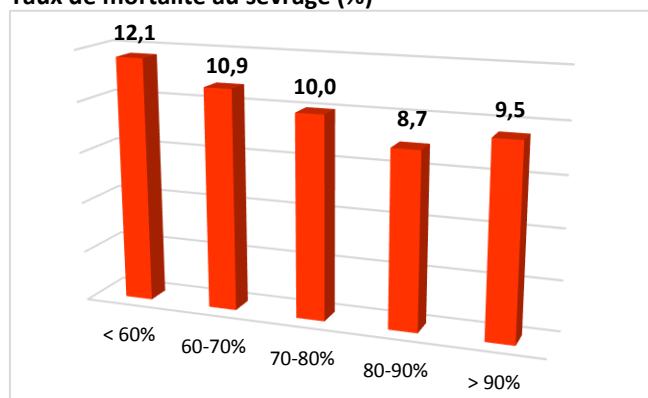
Comparaison des résultats de reproduction en fonction de l'intensité de groupement des vêlages

Analyse sur les données de 1 454 élevages présents en 2018

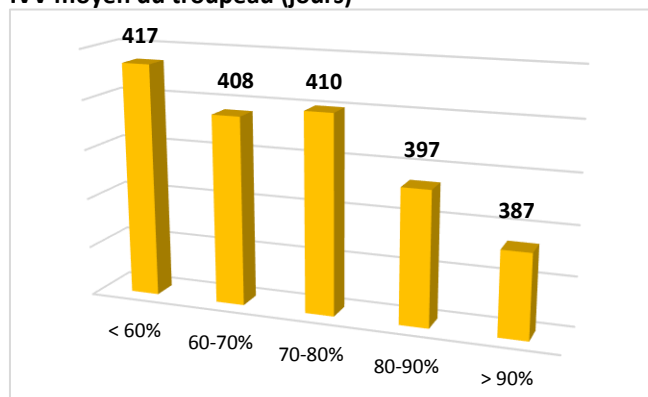
Productivité globale (%)



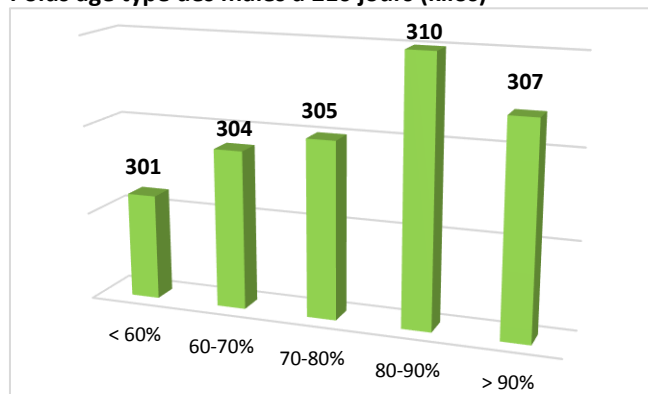
Taux de mortalité au sevrage (%)



IVV moyen du troupeau (jours)



Poids âge type des mâles à 210 jours (kilos)



Le taux de vêlages progresse quand l'intensité de regroupement augmente, et les IVV moyens sont nettement mieux maîtrisés (-30 jours), ce qui témoigne d'une bonne gestion des vaches improductives qui sont détectées au plus tôt et réformées rapidement. Il est à noter également que les IVV entre le 1^{er} et 2nd vêlage sont aussi mieux gérés dans les cheptels groupant plus de 70% des vêlages.

Au final, on observe 6 points de productivité globale supplémentaire au profit des élevages en vêlages groupés, ce qui représente 3 veaux sevrés de plus pour 54 vêlages en moyenne.

Impact sur les performances de croissance

Les poids âge type des mâles à 210 jours sont plus lourds quand les veaux sont issus de cheptels en vêlages groupés. Toutefois, dans les troupeaux groupant plus de 90% de leurs vêlages, le nombre important de veaux de primipares semble pénaliser un peu les croissances des veaux. La tendance est la même pour les femelles.

Impact sur les performances d'abattage

Les vaches finies qui sortent des cheptels groupant leurs vêlages sont plus jeunes, ceci dû à un taux de renouvellement beaucoup plus important et pourtant malgré cela, elles sont un peu plus lourdes que dans les troupeaux en vêlages étalés. Cela peut s'expliquer par une meilleure conduite des femelles depuis la naissance.

Par ailleurs, les taurillons issus d'élevages avec une forte intensité de regroupement des vêlages présentent des GMQ naissance – abattage plus élevés.

Impacts économiques

Quand on mesure l'impact économique de l'improductivité en fonction de l'intensité de groupement des vêlages, on observe des écarts significatifs qui cumulent les impacts mortalité, IVV et croissance.

Les élevages ayant des vêlages très groupés (>90%) dégagent une plus-value de 19€ par vêlage, alors que les cheptels en vêlages étalés accusent un manque à gagner de 83€ par vêlage. Pour 54 vêlages en moyenne en race Blonde d'Aquitaine, cela représente près de 4 482€ de manque à gagner lié à l'improductivité pour les élevages en vêlages étalés, contre un gain de 1 026€ pour les troupeaux regroupant tous leurs vêlages, soit un différentiel de plus de 5 500€ entre les deux classes les plus extrêmes.

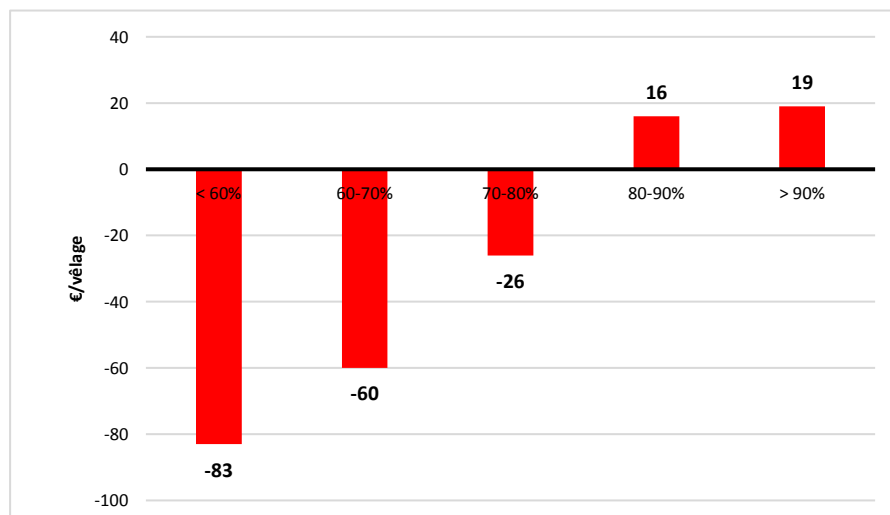
3.3 / Élevages Blonds d'Aquitaine

Résultats des élevages en race Charolaise selon l'intensité de groupement au vêlage – analyse sur les données de 1 454 élevages présents en 2018

Résultats en campagne 2018		Intensité de groupement des vêlages sur 3 mois				
		< 60%	60-70%	70-80%	80-90%	>90%
REPRODUCTION						
Nombre de cheptels		1 102	156	94	60	42
Effectifs de vaches présentes		57	58	56	45	48
Nombre de vêlages		54	54	53	43	47
Vêlages / vaches présentes (%)		0,95	0,94	0,95	0,96	0,98
Premiers vêlages / vêlages totaux (%)		22,7	24,0	27,3	28,2	30,7
Âge moyen au 1er vêlage (mois)		35,9	36,7	36,5	36,3	36,0
Âge moyen du troupeau au vêlage (années)		6,1	5,9	5,6	5,4	5,3
Mortalité avant sevrage (%)		12,1	10,9	10,0	8,7	9,5
dt mortalité périnatale (%)		6,2	6,5	5,2	4,7	5,1
Conditions 3 et 4 (%)		10,4	10,1	10,5	11,1	10,5
Productivité pratique (%)		90,0	91,1	92,6	93,6	92,8
Productivité globale moyen (%)		85,1	85,6	87,5	89,7	91,2
Veaux nés d'IA (%)		34,0	30,4	36,7	32,9	47,2
IVV moyen troupeau (j)		417	408	410	397	387
IVV moyen 1er-2ème vêlage		438	431	418	414	396
CROISSANCES						
Mâles	Poids âge type moyen à 120j (kg)	183	189	185	191	186
	Poids âge type moyen à 210j (kg)	301	304	305	310	307
	GMQ moyen entre 0 et 210j (g/j)	1 186	1 212	1 224	1 229	1 224
Femelles	Poids âge type moyen à 210j (kg)	174	178	177	180	174
	Poids âge type moyen à 210j (kg)	279	280	286	281	276
	GMQ moyen entre 0 et 210j (g/j)	1 096	1 107	1 147	1 113	1 109
ABATTAGES ANIMAUX de BOUCHERIE						
Âge moyen des vaches finies (en années)		6,5	6,6	6,4	5,9	5,7
Poids moyen carcasse des vaches finies (kgc)		519	514	521	524	525
Âge des mâles 12 - 24 mois (en mois)		17,8	17,7	17,4	16,1	15,3
Poids carcasse des mâles 12 - 24 mois (kgc)		454	462	444	428	425
GMQ naiss-abattage des mâles 12 - 24 mois (g/j)		1 398	1 426	1 389	1 448	1 509

Comparaison de l'impact économique de l'improductivité (mortalité, IVV, croissance) entre les classes d'intensité de groupement

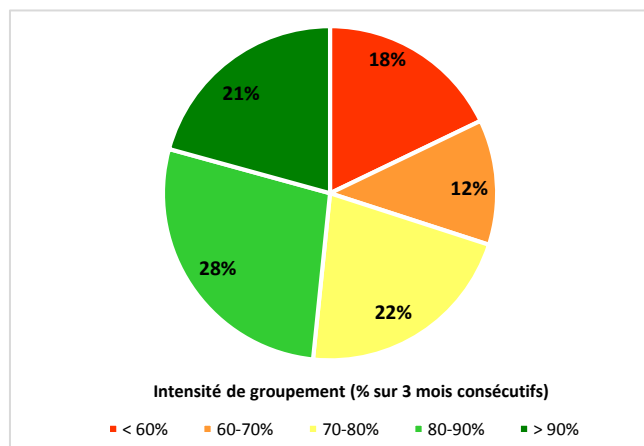
Analyse sur les données de 1 454 élevages présents en 2018



3.4 / Élevages Aubrac

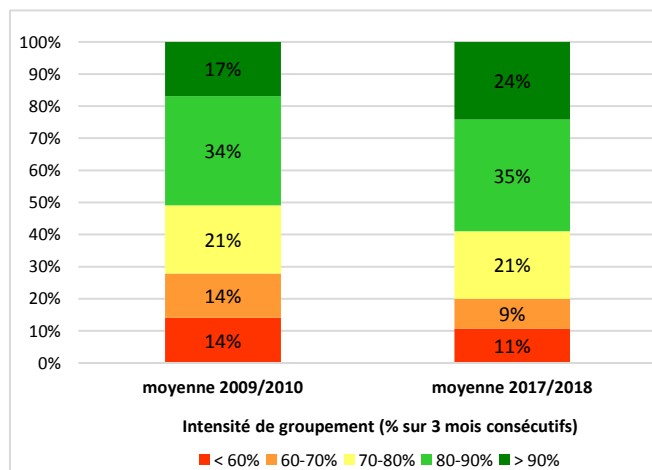
Répartition en 2018 des troupeaux selon les classes d'intensité de groupement

Analyse sur les données de 767 élevages présents en 2018



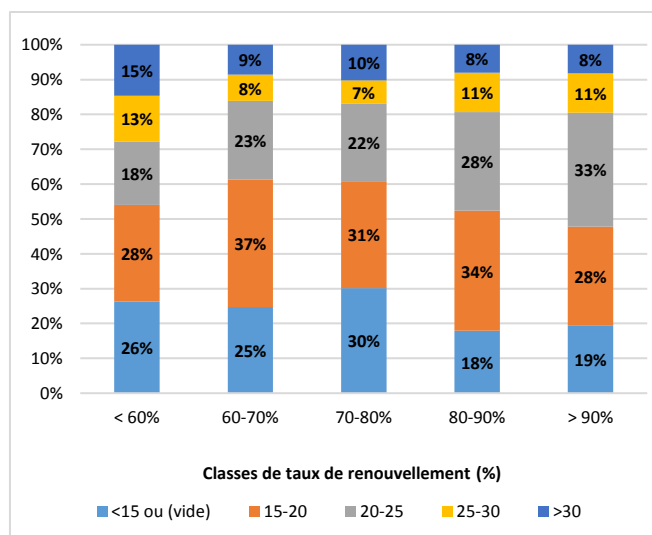
Evolution de l'intensité de groupement entre 2009/2010 et 2017/2018

Analyse sur les données de 333 élevages constants entre 2009 et 2018



Répartition des troupeaux suivant les classes d'intensité de groupement et pour différentes classes de taux de renouvellement

Analyse sur les données de 767 élevages présents en 2018



Parmi les 767 élevages suivis en 2018 en race Aubrac, les classes d'intensification de groupement des vêlages sont relativement équilibrées avec 50% des cheptels dont plus de 80% des vêlages sont groupés sur 3 mois consécutifs et 50% des cheptels qui inversement ont des vêlages plus étalés (< 80% sur 3 mois).

Le nombre de vêlage augmente avec l'intensification du groupement des vêlages pour passer de 57 à 65 vêlages soit 8 vaches de plus pour les cheptels avec 90% des vêlages sur 3 mois consécutifs.

L'intensité de groupement des vêlages entre 2009 et 2018 évolue sensiblement. Ainsi, 51% des cheptels ont 80% de leurs vêlages groupés sur 3 mois en 2009. Cette proportion atteint 59% en 2018.

Cette hausse de 8 points fait en contrepartie reculer le pourcentage de cheptels qui étalent leur vêlage (< 70% sur 3 mois) : de 28% en 2009 à 20% en 2018.

Stratégie de conduite de la reproduction sur les groupages des vêlages

Le taux de renouvellement varie suivant l'intensité des vêlages, mais la tendance observée dans les autres races (le taux de renouvellement augmente avec l'intensité de groupement) est ici moins marquée.

Pour les catégories extrêmes, 15% des cheptels avec moins de 60% de vêlage groupés sur 3 mois ont un taux de renouvellement supérieur à 30% contre 8% pour les cheptels à 90% de vêlage sur 3 mois. Les taux de renouvellement faibles sont toutefois moins présents pour les classes d'intensité élevées de groupement.

Dans la majorité des cheptels, le taux de renouvellement se situe à moins de 20%. Ce taux s'explique comme pour la race Salers par la longévité des vaches et les modes de conduites typiques de ces troupeaux de races rustiques.

L'âge moyen au vêlage des primipares est de 35,6 mois pour les cheptels dont plus 90% des vêlages sont groupés sur 3 mois. Ce même critère s'élève à 34,7 mois pour les cheptels ayant des vêlages moins groupés (< 60%).

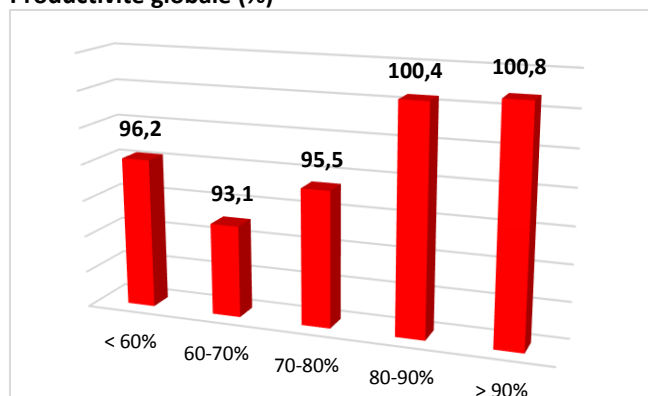
La pratique de l'insémination artificielle est plus importante pour les cheptels ayant des vêlages groupés (16,8%). Les cheptels avec des vêlages plus étalés ont un taux d'IA de 12,7%.

3.4 / Élevages Aubrac

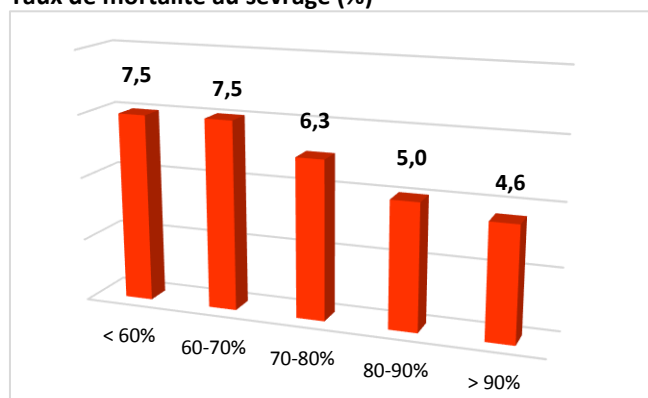
Comparaison des résultats de reproduction en fonction de l'intensité de groupement des vêlages

Analyse sur les données de 767 élevages présents en 2018

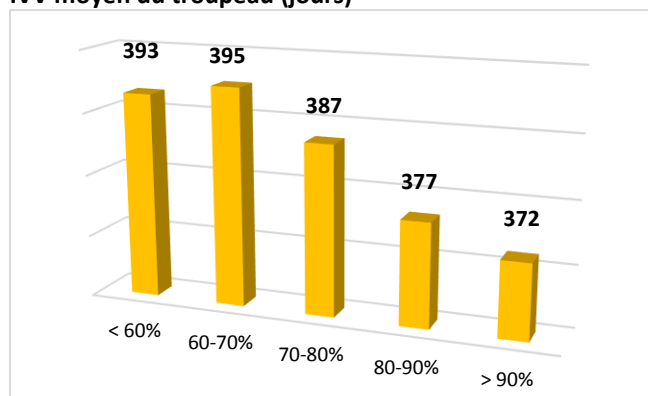
Productivité globale (%)



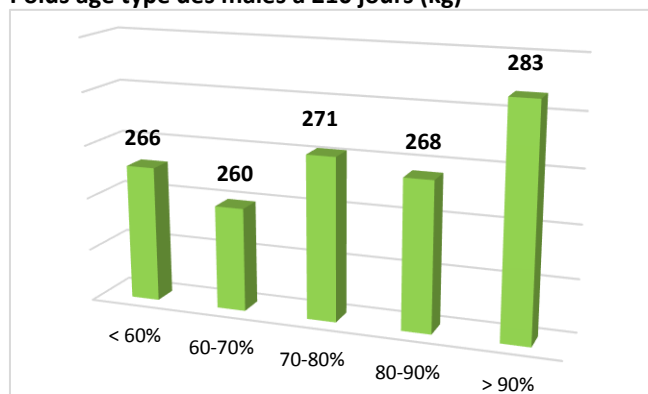
Taux de mortalité au sevrage (%)



IVV moyen du troupeau (jours)



Poids âge type des mâles à 210 jours (kg)



Conduite des vêlages groupés :

Impacts sur les performances de reproduction

Les critères de reproduction et de croissance s'améliorent avec le regroupement des vêlages.

Le taux de mortalité atteint 7,5% pour les cheptels qui ont des vêlages étalés contre 4,6% pour les cheptels qui groupent les vêlages.

L'IVV moyen passe de 393 jours à 372 jours (21 jours de moins) pour les élevages avec 90% de vêlages sur 3 mois consécutifs. Cette tendance se confirme pour les primipares avec 33 jours de moins pour les élevages qui groupent leurs vêlages à 90%.

Les élevages avec des vêlages groupés ont 65 vêlages contre 57 vêlages pour les élevages qui groupent le moins soit un écart de 8 vaches.

Ces critères de reproduction maîtrisés pour la classe avec 90% de vêlage sur 3 mois engendrent une productivité globale de 100,8 soit 4,2 points de plus que les élevages ayant des vêlages plus étalés.

Impact sur les performances de croissance

Les poids âge type à 210 jours des mâles s'élèvent à 283 kg, soit 23 kg de plus pour les élevages groupant plus fortement leurs vêlages. Pour les femelles, la différence est bien moindre : 3 kg de plus. Comme pour les autres races, le regroupement des vêlages favorise la conduite des veaux sous la mère et permet de meilleures croissances (+ 80 g/jour pour les mâles).

Impact sur les performances d'abattage

Le poids des vaches de réforme augmente de 356 kg à 377 kg avec l'intensité de groupement des vêlages. Les élevages groupant le plus commercialisent des vaches de réforme avec des poids de carcasse supérieur de +21 kg pour un âge moyen quasiment identique.

Pour les mâles, faute de données en quantité suffisante, les résultats n'ont pu être calculés car ils ne seraient pas représentatifs.

Impacts économique

Les critères retenus pour mesurer l'impact économique sont la mortalité, les IVV et la croissance.

Les élevages qui ont plus de 90% de vêlage groupés sur 3 mois ont un impact économique de + 16€ par vêlage. Pour les élevages à moins de 60% de vêlages groupés, l'impact économique est de - 44€.

Pour un cheptel moyen en race Aubrac de 65 vêlages, l'écart est de 3 900€ entre les classes d'intensité de groupement des vêlages >90% et <60%.

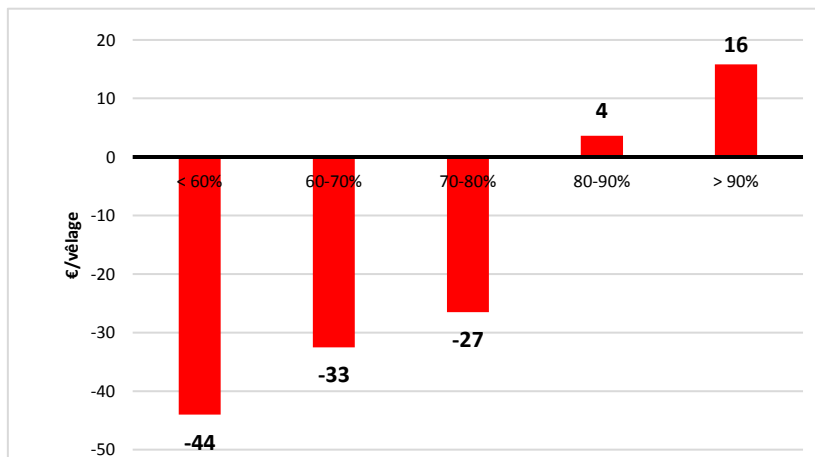
3.4 / Élevages Aubrac

Résultats des élevages en race Aubrac selon l'intensité de groupement au vêlage – analyse sur les données de 767 élevages présents en 2018

Résultats en campagne 2018		Intensité de groupement des vêlages sur 3 mois				
		< 60%	60-70%	70-80%	80-90%	>90%
REPRODUCTION						
Nombre de cheptels		137	93	166	212	159
Effectifs de vaches présentes		57	63	69	70	63
Nombre de vêlages		57	62	69	73	65
Vêlages / vaches présentes (%)		1,02	0,99	1,00	1,04	1,04
Premiers vêlages / vêlages totaux (%)		21,1	19,0	19,3	20,5	20,6
Âge moyen au 1er vêlage (mois)		34,7	35,7	35,3	35,5	35,6
Âge moyen du troupeau au vêlage (années)		6,4	6,5	6,5	6,5	6,3
Mortalité avant sevrage (%)		7,5	7,5	6,3	5,0	4,6
dt mortalité périnatale (%)		3,4	3,2	3,1	2,5	2,3
Conditions 3 et 4 (%)		4,9	4,0	4,7	3,6	2,7
Productivité pratique (%)		94,2	93,7	95,0	96,5	97,0
Productivité globale moyen (%)		96,2	93,1	95,5	100,4	100,8
Veaux nés d'IA (%)		12,7	15,2	13,7	15,4	16,8
IVV moyen troupeau (j)		393	395	387	377	372
IVV moyen 1er-2ème vêlage (j)		415	416	404	389	382
CROISSANCES						
Mâles	Poids âge type moyen à 120j (kg)	164	160	166	166	171
	Poids âge type moyen à 210j (kg)	266	260	271	268	283
	GMQ moyen entre 0 et 210j (g/j)	1 084	1 051	1 093	1 081	1 162
Femelles	Poids âge type moyen à 210j (kg)	153	151	153	154	157
	Poids âge type moyen à 210j (kg)	238	232	237	235	241
	GMQ moyen entre 0 et 210j (g/j)	961	937	947	940	967
ABATTAGES ANIMAUX de BOUCHERIE						
Âge moyen des vaches finies (en années)		8,5	9,6	9,5	9,1	8,3
Poids moyen carcasse des vaches finies (kgc)		356	363	369	369	377
Âge des mâles 12 - 24 mois (en mois)		-	-	-	-	-
Poids carcasse des mâles 12 - 24 mois (kgc)		-	-	-	-	-
GMQ naiss-abattage des mâles 12 - 24 mois (g/j)		-	-	-	-	-

Comparaison de l'impact économique de l'improductivité (mortalité, IVV, croissance) entre les classes d'intensité de groupement

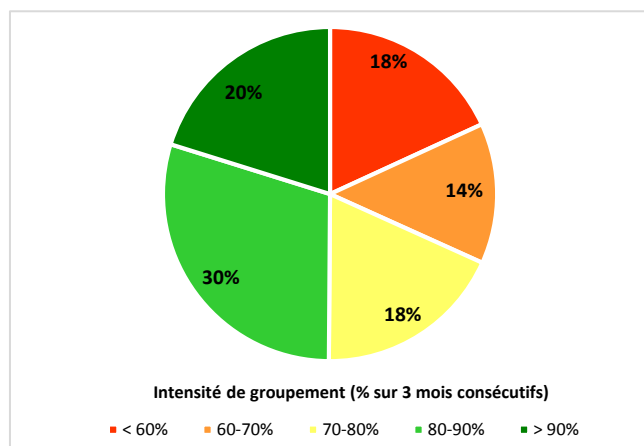
Analyse sur les données de 767 élevages présents en 2018



3.5 / Élevages Salers

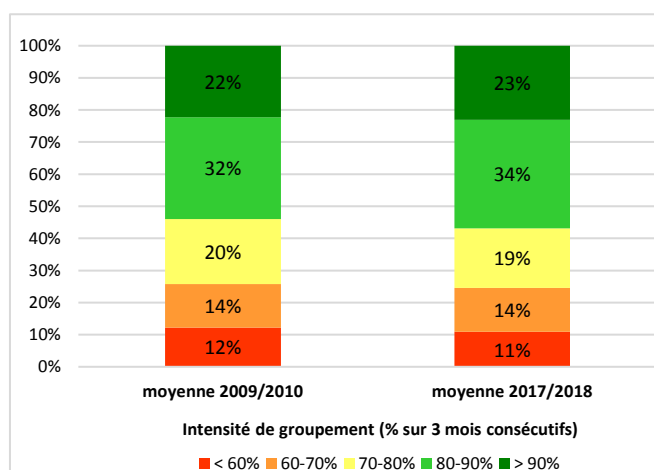
Répartition en 2018 des troupeaux selon les classes d'intensité de groupement

Analyse sur les données de 441 élevages présents en 2018



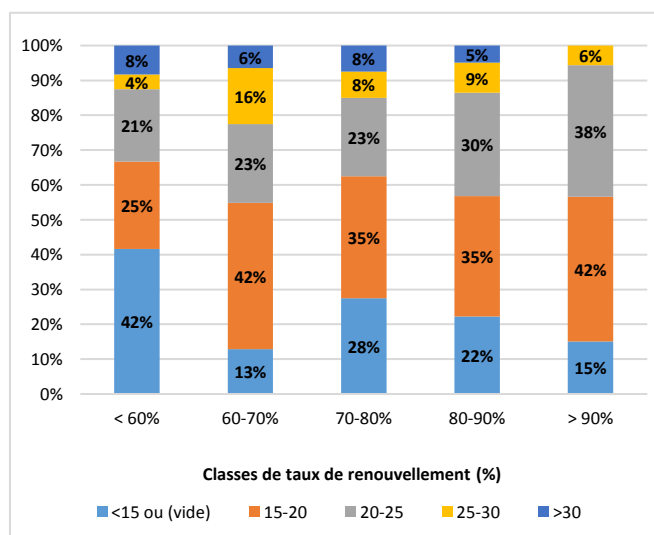
Evolution de l'intensité de groupement entre 2009/2010 et 2017/2018

Analyse sur les données de 230 élevages constants entre 2009 et 2018



Répartition des troupeaux suivant les classes d'intensité de groupement et pour différentes classes de taux de renouvellement

Analyse sur les données de 441 élevages présents en 2018



Parmi les 441 élevages en race Salers suivis en 2018, seul 20% d'entre eux regroupent plus de 90% des vêlages sur une période de 3 mois consécutifs. Pour près de la moitié des troupeaux, l'intensité de groupement des vêlages est inférieure à 80%.

L'intensité de groupement des vêlages entre 2009 et 2018 reste quasiment identique avec toutefois une légère progression de 3% en faveur d'un groupement des vêlages supérieur à 80% sur 3 mois.

Stratégie de conduite de la reproduction sur les groupages des vêlages

Le taux de renouvellement varie suivant les classes d'intensité de groupement des vêlages, mais la tendance observée dans les autres races (le taux de renouvellement augmente avec l'intensité de groupement) est ici moins marquée.

Pour les élevages qui ont des vêlages étalés (60% des vêlages sur une période de 3 mois consécutifs), 42% ont un taux de renouvellement à 15% contre 15% pour les élevages avec des vêlages groupés à 90% sur 3 mois.

Malgré ces différences suivant les classes d'intensité de groupement des vêlages, le taux de renouvellement se situe aux alentours de 20% pour toutes les catégories.

L'âge moyen au vêlage des primipares est quant à lui stable, oscillant de 34,6 mois à 35,2 mois pour chacune des catégories étudiées.

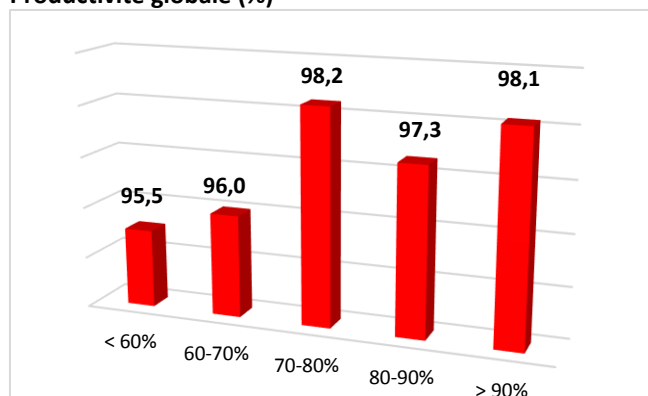
Le taux d'IA est en moyenne de 13,6% pour les élevages ayant une intensité de groupement des vêlages de moins de 60% et 13,2% pour les élevages qui ont une intensité de groupement supérieure à 90%. Peu d'écart entre ces 2 classes mais on remarque malgré tout des taux supérieurs aux autres classes.

3.5 / Élevages Salers

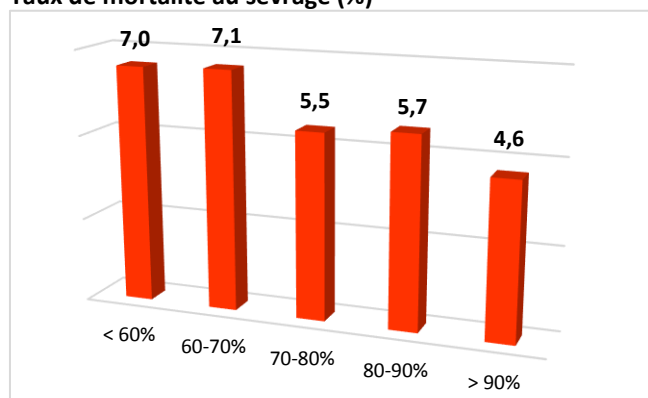
Comparaison des résultats de reproduction en fonction de l'intensité de groupement des vêlages

Analyse sur les données de 441 élevages présents en 2018

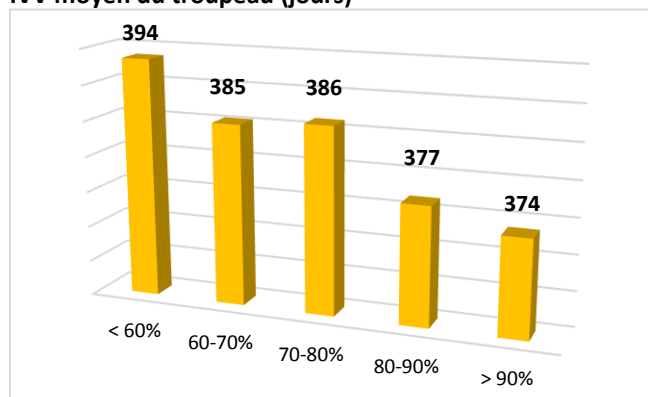
Productivité globale (%)



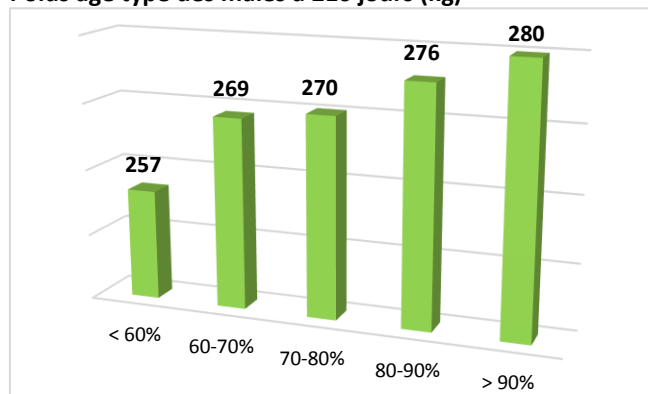
Taux de mortalité au sevrage (%)



IVV moyen du troupeau (jours)



Poids âge type des mâles à 210 jours (kg)



Conduite des vêlages groupés :

Impacts sur les performances de reproduction

Le regroupement des vêlages améliore les performances de reproduction que ce soit pour la mortalité, les IVV moyen et les IVV des primipares.

Le taux de mortalité passe de 7% à 4,6% pour les élevages qui groupent plus de 90% des vêlages sur 3 mois consécutifs. Les IVV moyens sont réduits de 20 jours et les IVV des primipares de 39 jours. Cette maîtrise de la reproduction améliore fortement la productivité globale : elle atteint 98,1 pour les élevages aux vêlages les plus groupés contre 95,5 pour les élevages ayant des vêlages plus étalés. A noter aussi un nombre de vêlages plus important que le nombre de vaches présentes donc une maîtrise des vaches improductives.

Impact sur les performances de croissance

Les poids âge type à 210 jours des mâles et des femelles sont nettement plus importants pour les cheptels groupant les vêlages. Les mâles atteignent 280 kg soit 23 kg de plus et les femelles 247 kg soit 16 kg de plus. Le choix d'avoir des vêlages groupés facilite la conduite des veaux.

Impact sur les performances d'abattage

Le poids des vaches de réforme pour les cheptels qui groupent les vêlages à 90% est de 386 kg soit 13 kg de plus par rapport aux cheptels ayant des vêlages plus étalés. Pour les mâles, la différence est importante, +41 kg avec 2,3 mois de moins pour les élevages groupant les vêlages. Comme pour les veaux avant sevrage, la conduite des taurillons est mieux maîtrisée.

Impacts économiques

Les critères mortalité, IVV et croissance engendrent des impacts économiques plus ou moins importants suivant les classes d'intensité de groupement des vêlages. Cet écart d'impact économique est différent suivant les classes d'intensification des vêlages.

Pour les cheptels regroupant leur vêlage à plus de 90% le manque à gagner est de 14€ par vêlage contre 47€ pour les cheptels à 60%.

Pour un cheptel moyen en race salers de 65 vêlages, l'écart est de 2 145€ entre les cheptels à 90% de vêlage groupés et les cheptels ayant 60% des vêlages groupés.

Cet impact économique permet de voir les pistes de progrès à améliorer dans son exploitation.

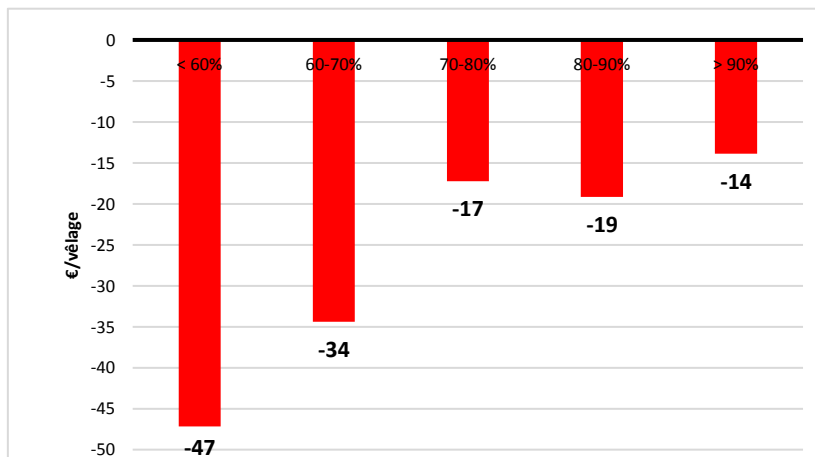
3.5 / Élevages Salers

Résultats des élevages en race Salers selon l'intensité de groupement au vêlage – analyse sur les données de 441 élevages présents en 2018

Résultats en campagne 2018		Intensité de groupement des vêlages sur 3 mois				
		< 60%	60-70%	70-80%	80-90%	>90%
REPRODUCTION						
Nombre de cheptels		80	60	81	131	89
Effectifs de vaches présentes		56	64	72	68	57
Nombre de vêlages		56	66	72	69	58
Vêlages / vaches présentes (%)		1,01	1,03	1,02	1,01	1,00
Premiers vêlages / vêlages totaux (%)		20,3	20,7	20,3	19,1	19,6
Âge moyen au 1er vêlage (mois)		34,6	34,5	34,9	35,2	35,0
Âge moyen du troupeau au vêlage (années)		6,3	6,3	6,4	6,5	6,2
Mortalité avant sevrage (%)		7,0	7,1	5,5	5,7	4,6
dt mortalité périnatale (%)		3,6	2,9	2,3	1,5	3,4
Conditions 3 et 4 (%)		3,5	1,9	2,3	1,5	3,4
Productivité pratique (%)		94,3	93,6	96,0	96,2	97,2
Productivité globale moyen (%)		95,5	96,0	98,2	97,3	98,1
Veaux nés d'IA (%)		13,6	12,2	9,1	10,9	13,2
IVV moyen troupeau (j)		394	385	386	377	374
IVV moyen 1er-2ème vêlage		420	400	398	391	381
CROISSANCES						
Mâles	Poids âge type moyen à 120j (kg)	165	171	171	170	173
	Poids âge type moyen à 210j (kg)	257	269	270	276	280
	GMQ moyen entre 0 et 210j (g/j)	1 024	1 089	1 098	1 129	1 149
Femelles	Poids âge type moyen à 210j (kg)	155	158	156	155	158
	Poids âge type moyen à 210j (kg)	231	241	240	243	247
	GMQ moyen entre 0 et 210j (g/j)	917	973	970	980	997
ABATTAGES ANIMAUX de BOUCHERIE						
Âge moyen des vaches finies (en années)		7,7	8,1	8,1	7,9	8,6
Poids moyen carcasse des vaches finies (kgc)		373	364	365	378	386
Âge des mâles 12 - 24 mois (en mois)		20,5	-	20,5	18,1	18,2
Poids carcasse des mâles 12 - 24 mois (kgc)		400	-	356	383	441
GMQ naiss-abattage des mâles 12 - 24 mois (g/j)		1 121	-	1 053	1 229	1 340

Comparaison de l'impact économique de l'improductivité (mortalité, IVV, croissance) entre les classes d'intensité de groupement

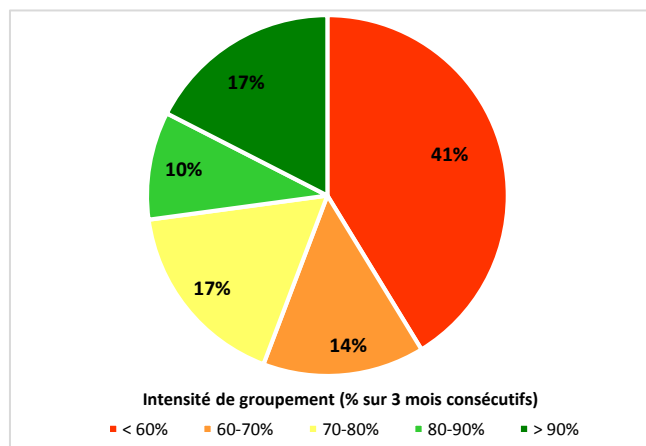
Analyse sur les données de 441 élevages présents en 2018



3.6 / Élevages Parthenais

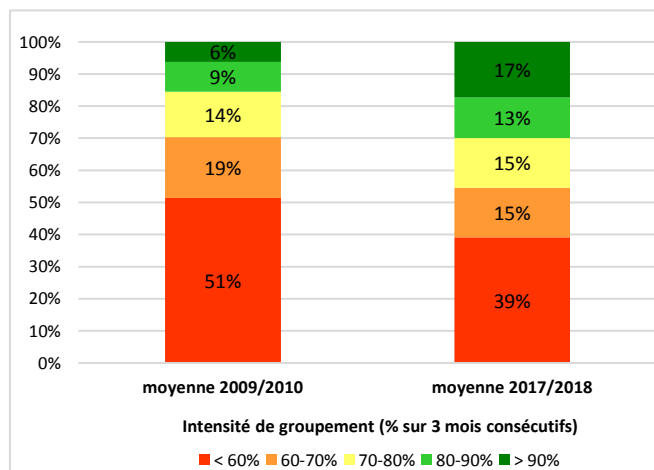
Répartition en 2018 des troupeaux selon les classes d'intensité de groupement

Analyse sur les données de 282 élevages présents en 2018



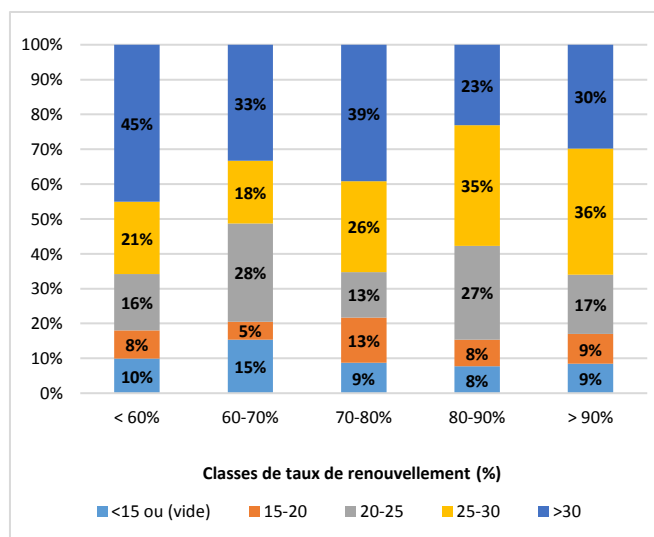
Evolution de l'intensité de groupement entre 2009/2010 et 2017/2018

Analyse sur les données de 149 élevages constants entre 2009 et 2018



Répartition des troupeaux suivant les classes d'intensité de groupement et pour différentes classes de taux de renouvellement

Analyse sur les données de 282 élevages présents en 2018



En 2018, sur les 282 élevages suivis par Bovins Croissance, 41% pratiquent les vêlages étalés (<60 % de veaux nés sur 3 mois ou moins) par choix ou par méconnaissance de ce que peut apporter le groupage des vêlages en troupeau allaitant. Par contre, pratiquement un tiers de élevages font plus de 80% de leurs vêlages sur 3 mois ou moins.

En 10 ans, sur un échantillon constant, il y a eu des évolutions importantes sur le groupage des vêlages en race Parthenaise. 30% d'éleveurs ne pratiquent plus les vêlages étalés (< 60%) ce qui est important. De plus, beaucoup plus d'éleveurs, pratiquent les vêlages groupés (> à 80%) ou très groupés (> à 90% de vêlages sur 3 mois ou moins) : cela a été multiplié par 2 en 10 ans.

Stratégie de conduite de la reproduction sur les groupages des vêlages

Pour les autres races, le taux de renouvellement est souvent à son maximum, avec un âge au premier vêlage plus faible, pour la classe avec >90% de vêlages sur 3 mois ou moins. Cette tendance n'est pas vérifiée pour la race Parthenaise.

Il n'y a pas d'écart significatif pour le taux de renouvellement, qui se situe autour de 29%, et pour l'âge au premier vêlage (36 mois). L'homogénéité globale des pratiques pour cette race explique sans doute en partie ce constat.

Par contre comme dans les autres races, le taux IA est significativement supérieur dans les deux classes à + de 80% de vêlages sur 3 mois. Ces élevages font vêler en majorité à l'automne. De plus, le taux d'IA progresse de façon importante entre chaque classe de 27% des veaux nés pour les vêlages étalés (<60%) à 53% pour les vêlages très groupés (> 90%).

Conduite des vêlages groupés :

Impacts sur les performances de reproduction

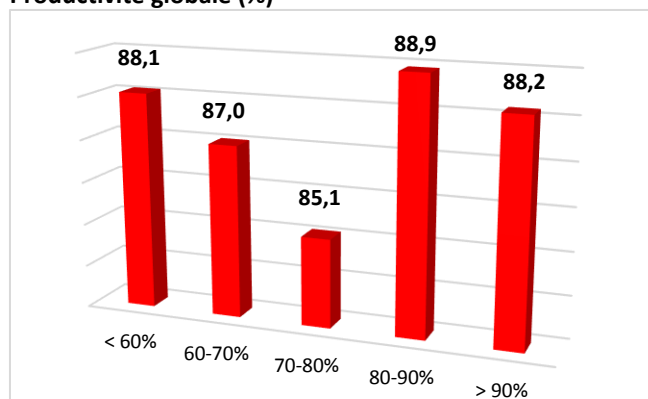
Au niveau de la mortalité, le fait de grouper plus de 80% de ses vêlages en 3 mois permet de gagner 30% de taux de mortalité de 0 à 210 jours (1,9 veaux sevrés en plus un élevage de 67 vêlages). Ce taux de mortalité plus bas dans les élevages groupés est dû à plusieurs facteurs. La surveillance est facilitée et les interventions réalisées efficacement. L'alimentation est mieux cadrée par rapport aux besoins physiologiques des animaux (apports de vitamines et oligo-éléments). La gestion sanitaire du troupeau est plus efficace : vide sanitaire des bâtiments possible, vaccinations, ...

3.6 / Élevages Parthenais

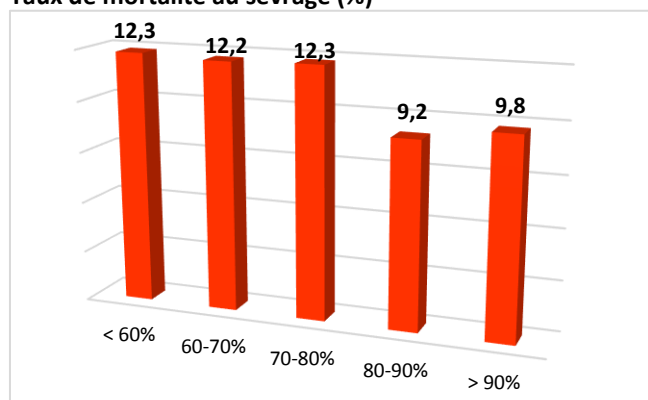
Comparaison des résultats de reproduction en fonction de l'intensité de groupement des vêlages

Analyse sur les données de 282 élevages présents en 2018

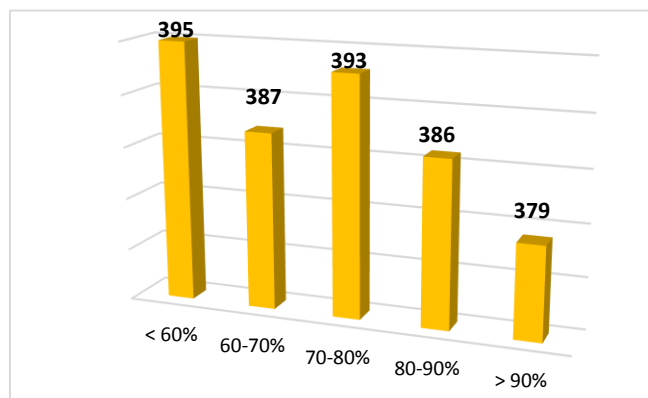
Productivité globale (%)



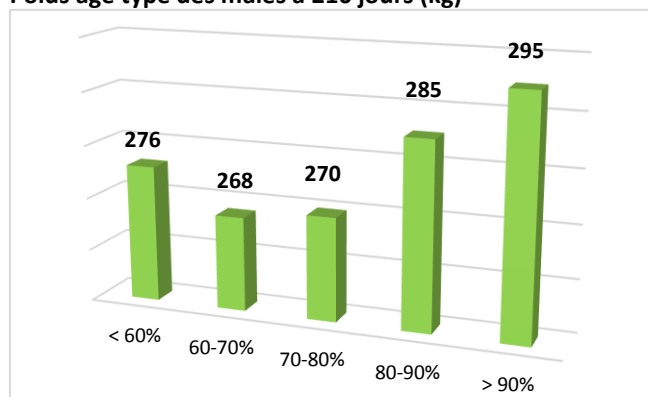
Taux de mortalité au sevrage (%)



IVV moyen du troupeau (jours)



Poids âge type des mâles à 210 jours (kg)



Concernant l'IVV, le fait d'avoir des vêlages groupés exige une rigueur dans la date de début et de fin de vêlage prévue. D'autres outils ou règles de fonctionnement sont mis en place : on peut notamment citer le diagnostic de gestation et la mise à la réforme systématique des femelles vides. Dans le cas de la race Parthenaise, l'écart de 18 jours d'IVV permet de produire de 2 veaux de plus par an pour un troupeau de 67 vêlages (taille moyenne pour la race).

Impact sur les performances de croissance

Les élevages groupant de façon importante leurs vêlages ont des veaux mâles qui pèsent plus lourd à 210 jours. La tendance est identique pour les femelles. Cette différence de performances est due principalement à une alimentation s'ajustant aux besoins des mères, surtout en début de lactation (les veaux se nourrissent alors exclusivement du lait de leur mère).

Impact sur les performances d'abattage

Contrairement à beaucoup des autres races, il y a peu de lien entre les performances d'abattage des mâles et le groupage de vêlages. On observe néanmoins 15 jours de présence supplémentaires pour les taurillons de la classe 60-70% par rapport à celle > à 90%, à même poids de carcasse. Cette différence vient uniquement de la période naissance sevrage. Cela confirme que toute avance de poids, acquise sous la mère est conservée par la suite.

Le poids de carcasse des vaches de réforme est très uniforme d'une classe à l'autre contrairement à beaucoup d'autres races. Seule la classe d'intensité <60% présente des poids inférieurs.

Impacts économiques

Les différences d'impacts économiques entre classes d'intensité de groupement de vêlage sont calculées en prenant en compte trois facteurs : la mortalité, l'IVV et la croissance 0-210 jours.

Au vu de ce qui a été dit auparavant dans les différents chapitres, le chiffrage économique confirme les données techniques, car l'impact entre la classe vêlages étalés (<60%) et la plus groupées (>90%) est de 86€ par vêlage en faveur des vêlages très groupés.

Cela représente donc pour un cheptel de 67 vêlages (taille moyenne d'un troupeau parthenais) un différentiel de 5 762€. Le groupage des vêlages apporte un réel gain économique.

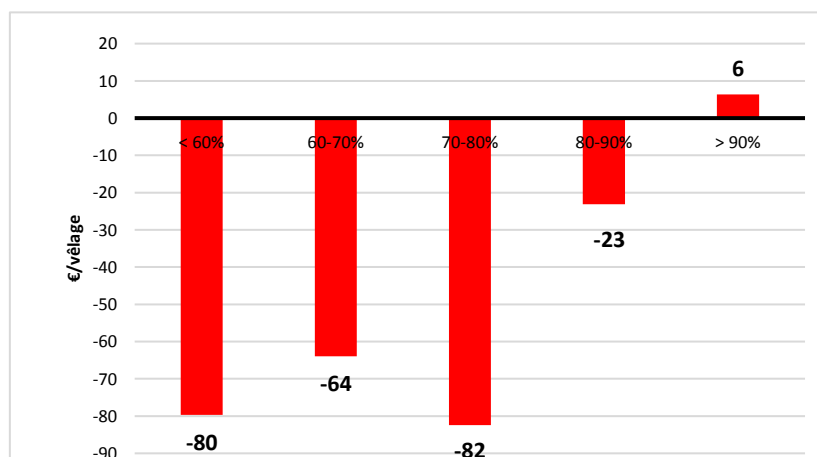
3.6 / Élevages Parthenais

Résultats des élevages en race Parthenaise selon l'intensité de groupement au vêlage – analyse sur les données de 282 élevages présents en 2018

Résultats en campagne 2018		Intensité de groupement des vêlages sur 3 mois				
		< 60%	60-70%	70-80%	80-90%	>90%
REPRODUCTION						
Nombre de cheptels		111	39	46	26	47
Effectifs de vaches présentes		73	71	75	66	56
Nombre de vêlages		70	68	69	63	53
Vêlages / vaches présentes (%)		0,98	0,96	0,95	0,95	0,95
Premiers vêlages / vêlages totaux (%)		28,7	25,9	28,3	29,6	29,4
Âge moyen au 1er vêlage (mois)		35,1	36,0	36,0	35,6	36,0
Âge moyen du troupeau au vêlage (années)		5,1	5,3	5,1	5,0	5,0
Mortalité avant sevrage (%)		12,3	12,2	12,3	9,2	9,8
dt mortalité périnatale (%)		6,1	5,4	6,3	4,3	4,3
Conditions 3 et 4 (%)		12,6	9,1	10,0	12,0	10,5
Productivité pratique (%)		89,9	91,0	89,9	93,5	92,6
Productivité globale moyen (%)		88,1	87,0	85,1	88,9	88,2
Veaux nés d'IA (%)		26,8	32,0	36,7	40,3	53,2
IVV moyen troupeau (j)		395	387	393	386	379
IVV moyen 1er-2ème vêlage		405	400	405	396	387
CROISSANCES						
Mâles	Poids âge type moyen à 120j (kg)	168	160	162	172	176
	Poids âge type moyen à 210j (kg)	276	268	270	285	295
	GMQ moyen entre 0 et 210j (g/j)	1 092	1 064	1 085	1 145	1 189
Femelles	Poids âge type moyen à 210j (kg)	158	155	155	164	167
	Poids âge type moyen à 210j (kg)	248	243	244	257	259
	GMQ moyen entre 0 et 210j (g/j)	975	952	965	1 028	1 033
ABATTAGES ANIMAUX de BOUCHERIE						
Âge moyen des vaches finies (en années)		6,4	6,5	6,6	6,6	6,5
Poids moyen carcasse des vaches finies (kgc)		481	505	500	499	498
Âge des mâles 12 - 24 mois (en mois)		15,1	15,3	14,6	15,4	14,4
Poids carcasse des mâles 12 - 24 mois (kgc)		392	384	364	394	370
GMQ naiss-abattage des mâles 12 - 24 mois (g/j)		1 354	1 298	1 320	1 329	1 344

Comparaison de l'impact économique de l'improductivité (mortalité, IVV, croissance) entre les classes d'intensité de groupement

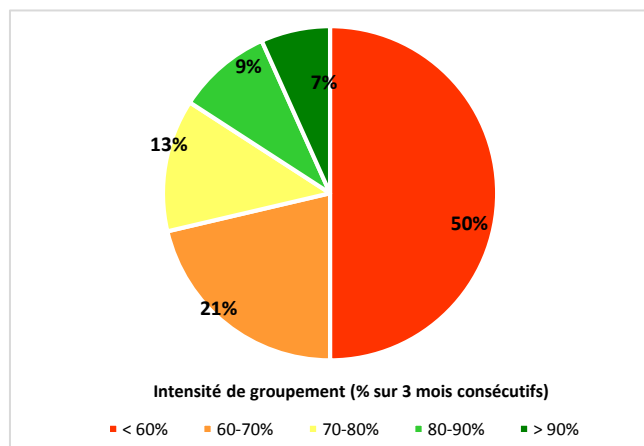
Analyse sur les données de 282 élevages présents en 2018



3.7 / Élevages Rouges des Prés

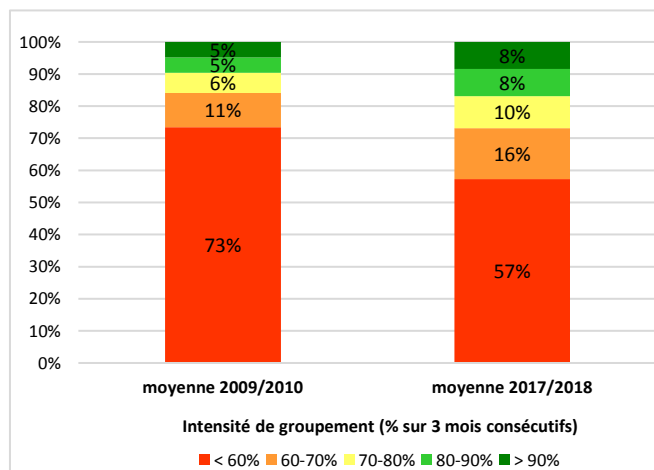
Répartition en 2018 des troupeaux selon les classes d'intensité de groupement

Analyse sur les données de 164 élevages présents en 2018



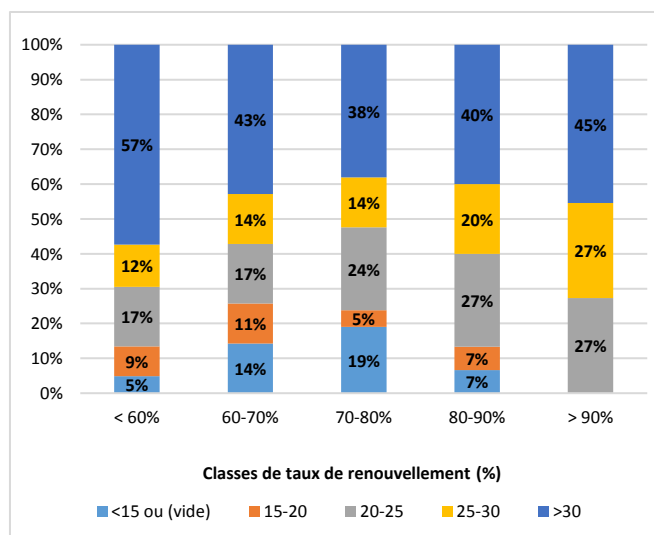
Evolution de l'intensité de groupement entre 2009/2010 et 2017/2018

Analyse sur les données de 94 élevages constants entre 2009 et 2018



Répartition des troupeaux suivant les classes d'intensité de groupement et pour différentes classes de taux de renouvellement

Analyse sur les données de 164 élevages présents en 2018



Parmi les 164 élevages Rouges des Prés suivis en 2018 par Bovins Croissance, on remarque que la moitié n'ont pas choisi de grouper leurs vèlages (< à 60% des vèlages totaux sur 3 mois). A contrario, 16% des élevages groupent plus de 80% de leurs vèlages sur 3 mois maximum.

Sur 10 ans, sur un échantillon constant de 94 élevages, contrairement à beaucoup d'autres races, une évolution importante est constatée : une augmentation de 55% du nombre d'élevages qui groupent plus de 60% des leurs vèlages sur 3 maximum.

Stratégie de conduite de la reproduction sur le groupage des vèlages

La race Rouge des Prés se distingue des autres races par un taux de renouvellement peu différent quelle que soit la classe d'intensité des vèlages. Ce sont les élevages qui étalent le plus les vèlages qui ont le plus fort taux de renouvellement (proche de 33%). Il y a dix ans, le taux de renouvellement était de 36% pour les élevages qui groupaient plus de 90% des vèlages sur trois mois. Il est aujourd'hui aux alentours de 30%.

L'âge moyen au premier vèlage est quasi identique dans toutes les classes de vèlages aux alentours de 33-34 mois. Il est un peu plus bas dans la classe qui groupe moins ses vèlages, en relation avec le taux de renouvellement qui est plus élevé. En conclusion, il y a certainement une conduite quasiment semblable des génisses quelle que soit la stratégie de groupage des vèlages.

Pour ce qui est du taux d'IA, les élevages groupant plus de 90% de leurs vèlages sur 3 mois, ont un veau sur deux issu d'IA. Ces élevages font globalement plutôt des vèlages d'automne. Pour les autres classes d'intensité de vèlages, il n'y a pas de cohérences particulières visibles, contrairement aux autres races.

Conduite des vèlages groupés :

Impacts sur les performances de reproduction

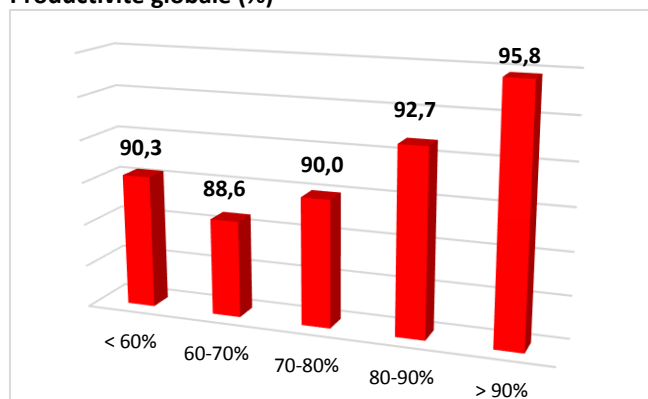
Concernant la mortalité au sevrage, grouper le maximum de vèlages sur 3 mois permet de réduire ce taux de 39% par rapport à des vèlages considérés comme étalés. Cela se traduit par 2,7 veaux sevrés en plus tous les ans pour un troupeau 55 vèlages (taille moyenne pour la race).

3.7 / Élevages Rouges des Prés

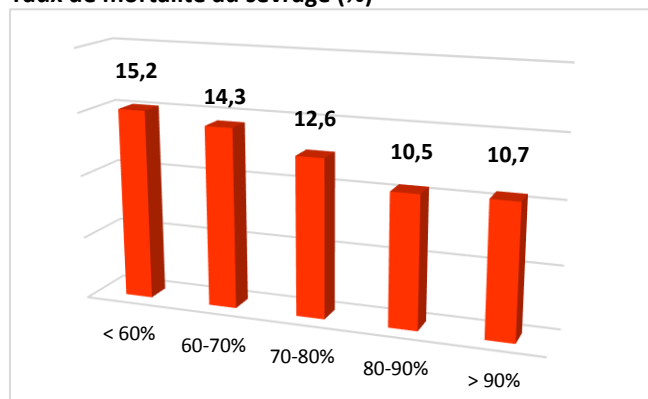
Comparaison des résultats de reproduction en fonction de l'intensité de groupement des vêlages

Analyse sur les données de 164 élevages présents en 2018

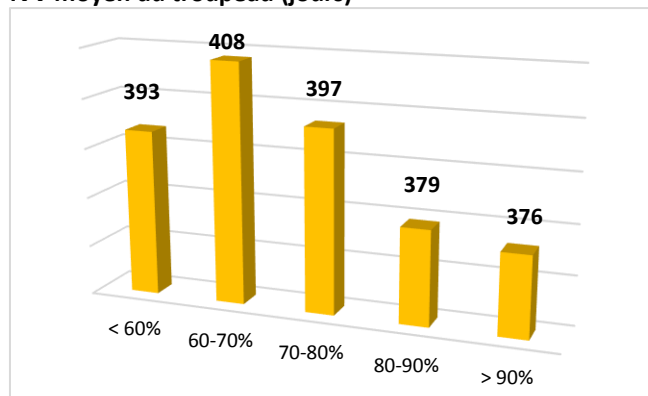
Productivité globale (%)



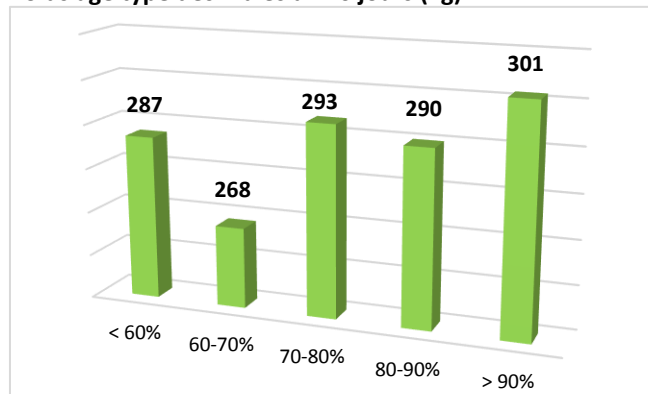
Taux de mortalité au sevrage (%)



IVV moyen du troupeau (jours)



Poids âge type des mâles à 210 jours (kg)



Ce taux de mortalité beaucoup plus faible est dû à plusieurs facteurs : la préparation sanitaire est maîtrisée (les traitements antiparasitaires et les vaccins sont effectués aux dates optimales), les rations couvrent parfaitement les besoins des animaux, la surveillance au moment des vêlages est efficace (car concentrée sur période plus courte).

On observe une nette amélioration de l'IVV pour les classes d'intensité de groupement > à 80% de vêlages sur 3 mois. Cela s'explique par une plus grande rigueur sur la mise en place des dates de début et de fin de la période de reproduction. De plus, l'alimentation répond exactement aux besoins physiologiques des femelles à la reproduction et cela est le facteur majeur de la réussite sur ce critère.

Impact sur les performances de croissance

Les performances de croissance des veaux à 210 jours sont d'un niveau supérieur pour les classes groupant au maximum leurs vêlages, ceci est forcément pour partie en lien avec l'alimentation qui correspond mieux aux besoins des animaux.

Impact sur les performances d'abattage

Les mâles au sevrage les plus lourds sont ceux d'élevages groupant le plus leurs vêlages. On retrouve dans le tableau les mêmes résultats pour les taurillons. Mais les écarts de performances sont supérieurs à l'abattage qu'au sevrage : à même poids de carcasse, la durée de présence est supérieure de 67 jours supplémentaires pour les mâles issus de la classe des vêlages étalés.

Pour les vaches de réformes, il y a des différences entre classes mais pas de façon homogène comme dans les autres races. La classe > à 90% présente les poids moyens carcasse les plus faibles. Il est en lien avec l'âge d'abattage qui est inférieur de 7 mois par rapport aux autres classes. Avec un âge au premier vêlage constant, on peut donc supposer une durée de finition différente.

Impacts économiques

Les impacts économiques sont calculés sur les écarts de productivité de chaque classe pour la croissance, la mortalité et l'IVV. L'écart calculé entre les classes aux vêlages très groupés (> 90%) et les vêlages étalés (< 60%) est de 108€ par vêlage ce qui fait pour un troupeau moyen rouges des prés (55 vêlages) un différentiel global de 5 940€ annuel.

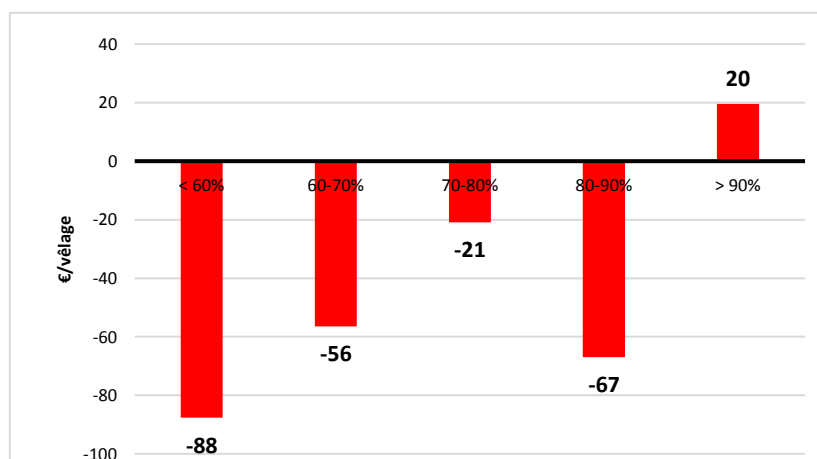
3.7 / Élevages Rouges des Prés

Résultats des élevages en race Rouge des Prés selon l'intensité de groupement au vêlage – analyse sur les données de 164 élevages présents en 2018

Résultats en campagne 2018		Intensité de groupement des vêlages sur 3 mois				
		< 60%	60-70%	70-80%	80-90%	>90%
REPRODUCTION						
Nombre de cheptels		82	35	21	15	11
Effectifs de vaches présentes		57	53	45	49	45
Nombre de vêlages		58	52	44	48	45
Vêlages / vaches présentes (%)		1,01	0,98	0,98	0,98	1,02
Premiers vêlages / vêlages totaux (%)		31,5	27,9	27,8	28,9	30,0
Âge moyen au 1er vêlage (mois)		32,6	34,1	34,8	34,6	34,2
Âge moyen du troupeau au vêlage (années)		4,8	5,1	5,0	4,9	4,7
Mortalité avant sevrage (%)		15,2	14,3	12,6	10,5	10,7
dt mortalité périnatale (%)		7,8	7,4	7,1	5,3	6,1
Conditions 3 et 4 (%)		16,7	12,0	22,3	13,9	13,7
Productivité pratique (%)		89,9	90,4	92,2	95,3	94,2
Productivité globale moyen (%)		90,3	88,6	90,0	92,7	95,8
Veaux nés d'IA (%)		30,8	15,7	33,8	26,9	48,0
IVV moyen troupeau (j)		393	408	397	379	376
IVV moyen 1er-2ème vêlage		413	418	406	393	389
CROISSANCES						
Mâles	Poids âge type moyen à 120j (kg)	184	177	193	188	187
	Poids âge type moyen à 210j (kg)	287	268	293	290	301
	GMQ moyen entre 0 et 210j (g/j)	1 121	1 022	1 149	1 156	1 197
Femelles	Poids âge type moyen à 210j (kg)	174	168	180	176	178
	Poids âge type moyen à 210j (kg)	268	253	269	263	281
	GMQ moyen entre 0 et 210j (g/j)	1 035	964	1 043	1 039	1 110
ABATTAGES ANIMAUX de BOUCHERIE						
Âge moyen des vaches finies (en années)		6,2	6,1	6,5	6,0	5,6
Poids moyen carcasse des vaches finies (kgc)		449	440	449	461	431
Âge des mâles 12 - 24 mois (en mois)		19,1	20,8	19,1	17,6	17,5
Poids carcasse des mâles 12 - 24 mois (kgc)		442	440	453	456	465
GMQ naiss-abattage des mâles 12 - 24 mois (g/j)		1 289	1 174	1 313	1 418	1 454

Comparaison de l'impact économique de l'improductivité (mortalité, IVV, croissance) entre les classes d'intensité de groupement

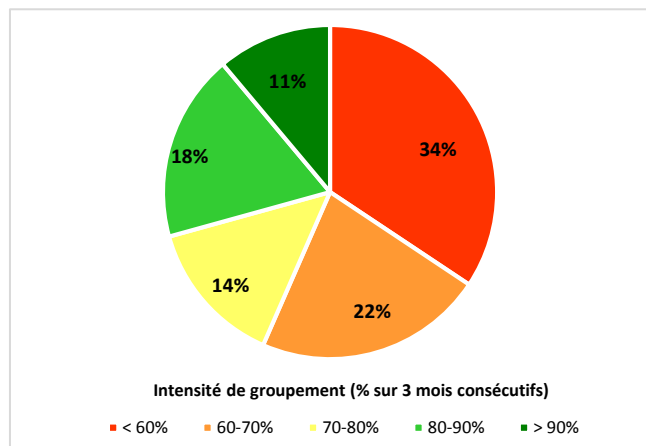
Analyse sur les données de 164 élevages présents en 2018



3.8 / Élevages Gascons des Pyrénées

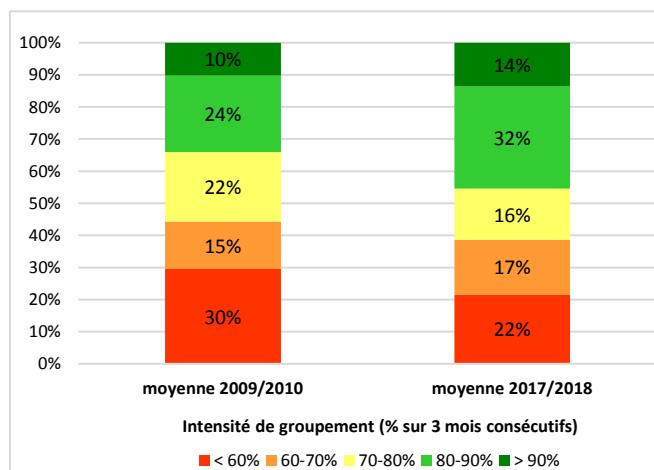
Répartition en 2018 des troupeaux selon les classes d'intensité de groupement

Analyse sur les données de 99 élevages présents en 2018



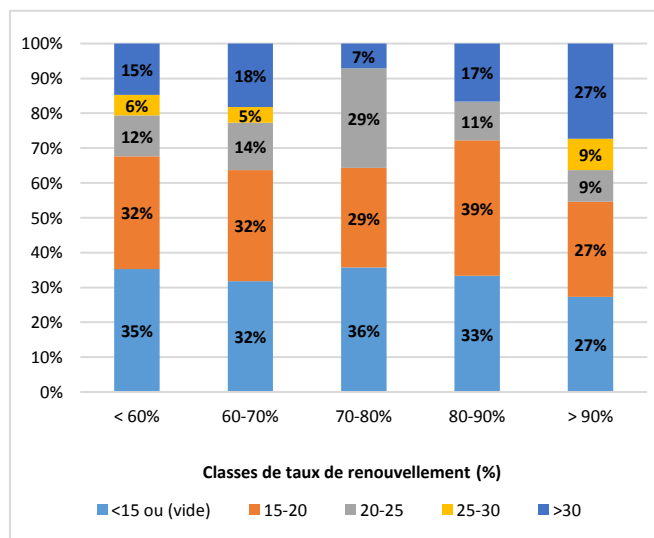
Evolution de l'intensité de groupement entre 2009/2010 et 2017/2018

Analyse sur les données de 44 élevages constants entre 2009 et 2018



Répartition des troupeaux suivant les classes d'intensité de groupement et pour différentes classes de taux de renouvellement

Analyse sur les données de 99 élevages présents en 2018



Parmi les 99 élevages en race Gasconne des Pyrénées, on observe une diversité de stratégie de regroupement des vèlages. En effet, 34% des cheptels ont des vèlages étalés (moins de 60% de vèlages groupés sur 3 mois), 36% font vèler 60 à 80% de leurs vaches en 3 mois, et 29% regroupent plus de 80% de leurs vèlages sur une période de 3 mois consécutifs.

L'analyse des pratiques des 44 élevages de l'échantillon constant entre 2009 et 2018 montre une intensification du regroupement des vèlages dans les élevages gascons : ils sont moins nombreux (-27%) à avoir des vèlages étalés et la part de cheptels avec plus de 80% de vèlages groupés sur 3 mois a progressé de 35%.

Stratégie de conduite de la reproduction sur le groupage des vèlages

La comparaison des troupeaux selon l'intensité de groupement des vèlages montre que plus les élevages groupent leurs vèlages, plus ils gardent un nombre important de génisses de renouvellement et que ces génisses vèlent un peu plus tôt, à environ 35 mois contre 36 en vèlages étalés.

Ainsi, 36% des élevages groupant plus de 90% de leurs vèlages sur 3 mois font vèler plus de 25% de génisses. Ils ne sont que 21% en vèlages étalés (<60% de regroupement).

La pratique de l'insémination semble assez hétérogène entre les classes d'intensité de groupement des vèlages. Toutefois, une tendance se dégage et met en avant davantage d'IA dans les élevages qui groupent le plus (> 80% de vèlages sur 3 mois).

Conduite des vèlages groupés :

Impacts sur les performances de reproduction

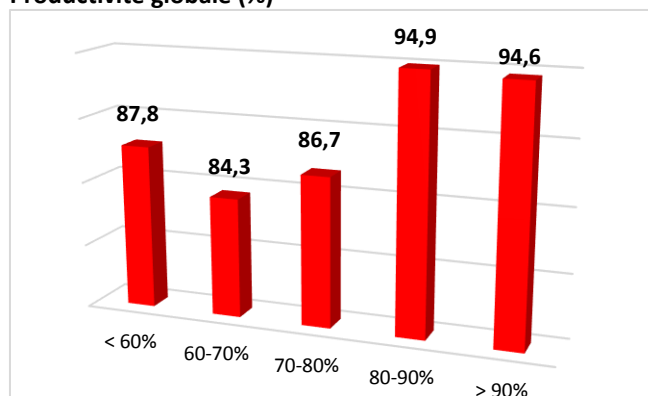
Les résultats des élevages selon l'intensité de groupement des vèlages montrent que plus les vèlages sont groupés, plus faible est le taux de mortalité au sevrage. La différence est significative au-delà de 80% de vèlages groupés sur 3 mois. De la même façon, le groupement des vèlages s'accompagne globalement d'une meilleure gestion des IVV. Ce sont notamment les IVV entre le 1^{er} et le 2nd vèlage qui sont mieux maîtrisés : -36 jours entre les cheptels « vèlages étalés » et les troupeaux « vèlages très groupés ».

3.8 / Élevages Gascons des Pyrénées

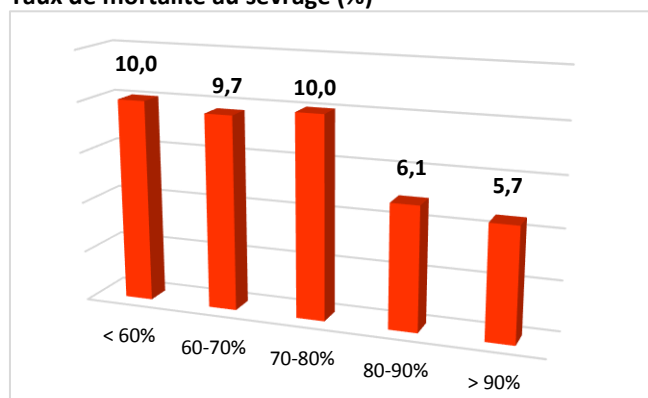
Comparaison des résultats de reproduction en fonction de l'intensité de groupement des vêlages

Analyse sur les données de 99 élevages présents en 2018

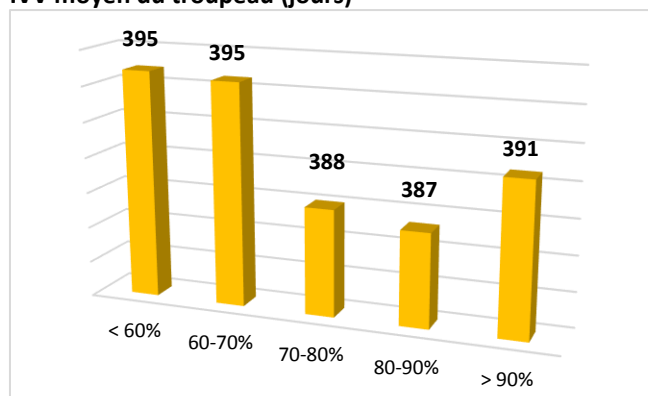
Productivité globale (%)



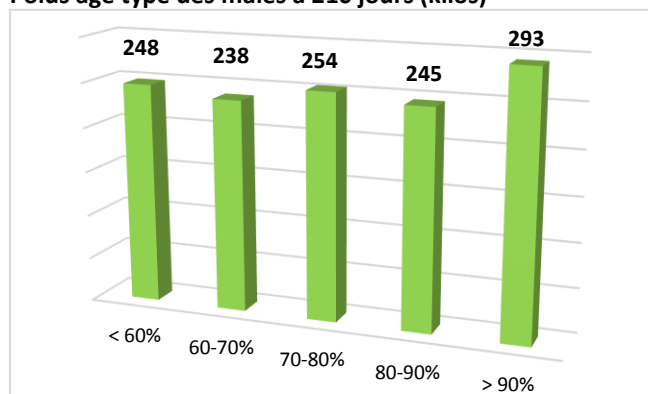
Taux de mortalité au sevrage (%)



IVV moyen du troupeau (jours)



Poids âge type des mâles à 210 jours (kilos)



On peut noter également que le taux de vêlages progresse quand l'intensité de regroupement augmente, ce qui témoigne d'une bonne gestion des vaches improductives qui sont détectées au plus tôt et réformées rapidement quand elles sont conduites en lot de même stade physiologique.

Au final, on observe 7 points de productivité globale supplémentaire au profit des élevages en vêlages groupés, ce qui représente 3 veaux sevrés de plus pour 41 vêlages en moyenne pour la race.

Impact sur les performances de croissance

Les performances de croissance sont assez variables en fonction des classes d'intensité de groupement des vêlages, ce qui laisserait à penser que la stratégie de regroupement des vêlages n'a pas d'impact sur la croissance. Toutefois, les élevages ayant plus 90% de vêlages sur 3 mois tirent leur épingle du jeu avec des poids âge type à 210 jours nettement supérieurs (+40 kg minimum).

Impact sur les performances d'abattage

On peut regretter de ne pas avoir suffisamment de remontées de données commerciales pour analyser les résultats d'abattage.

Impacts économiques

Quand on mesure l'impact économique de l'improductivité en fonction de l'intensité de groupement des vêlages, on observe des écarts significatifs qui cumulent les impacts mortalité, IVV et croissance.

Les élevages ayant des vêlages très groupés (>90%) dégagent une plus-value de 30€ par vêlage, alors que les cheptels en vêlages étalés accusent un manque à gagner de 9€ par vêlage.

Pour 41 vêlages en moyenne en race Gasconne des Pyrénées, cela représente près de 369€ de manque à gagner lié à l'improductivité pour les élevages en vêlages étalés, contre un gain de 1 230€ pour les troupeaux regroupant tous leurs vêlages, soit un différentiel de près de 1 600€ entre les deux classes les plus extrêmes.

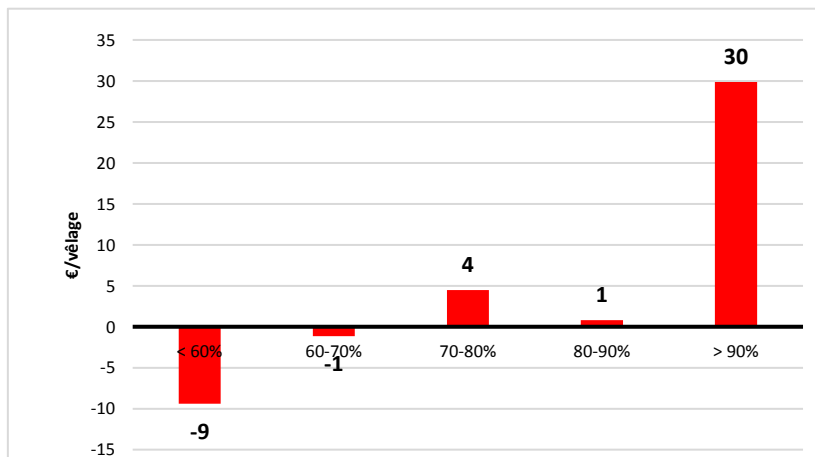
3.8 / Élevages Gascons des Pyrénées

Résultats des élevages en race Gasconne des Pyrénées selon l'intensité de groupement au vêlage – analyse sur les données de 99 élevages présents en 2018

Résultats en campagne 2018		Intensité de groupement des vêlages sur 3 mois				
		< 60%	60-70%	70-80%	80-90%	>90%
REPRODUCTION						
Nombre de cheptels		34	22	14	18	11
Effectifs de vaches présentes		38	53	44	43	33
Nombre de vêlages		36	49	41	43	32
Vêlages / vaches présentes (%)		0,96	0,92	0,96	0,99	1,00
Premiers vêlages / vêlages totaux (%)		19,0	20,3	17,8	19,6	21,5
Âge moyen au 1er vêlage (mois)		36,1	36,4	35,2	35,6	35,2
Âge moyen du troupeau au vêlage (années)		6,6	6,2	6,8	6,7	6,3
Mortalité avant sevrage (%)		10,0	9,7	10,0	6,1	5,7
dt mortalité périnatale (%)		4,3	5,1	5,6	2,8	3,0
Conditions 3 et 4 (%)		5,4	3,4	2,8	2,6	2,0
Productivité pratique (%)		91,2	91,8	90,7	96,0	95,1
Productivité globale moyen (%)		87,8	84,3	86,7	94,9	94,6
Veaux nés d'IA (%)		27,6	21,1	19,4	30,3	30,7
IVV moyen troupeau (j)		395	395	388	387	391
IVV moyen 1er-2ème vêlage		429	417	433	408	393
CROISSANCES						
Mâles	Poids âge type moyen à 120j (kg)	160	152	162	159	181
	Poids âge type moyen à 210j (kg)	248	238	254	245	293
	GMQ moyen entre 0 et 210j (g/j)	982	943	1 060	971	1 199
Femelles	Poids âge type moyen à 210j (kg)	151	147	151	148	164
	Poids âge type moyen à 210j (kg)	231	216	236	225	247
	GMQ moyen entre 0 et 210j (g/j)	911	848	969	897	998
ABATTAGES ANIMAUX de BOUCHERIE						
Âge moyen des vaches finies (en années)		-	-	-	-	-
Poids moyen carcasse des vaches finies (kgc)		-	-	-	-	-
Âge des mâles 12 - 24 mois (en mois)		-	-	-	-	-
Poids carcasse des mâles 12 - 24 mois (kgc)		-	-	-	-	-
GMQ naiss-abattage des mâles 12 - 24 mois (g/j)		-	-	-	-	-

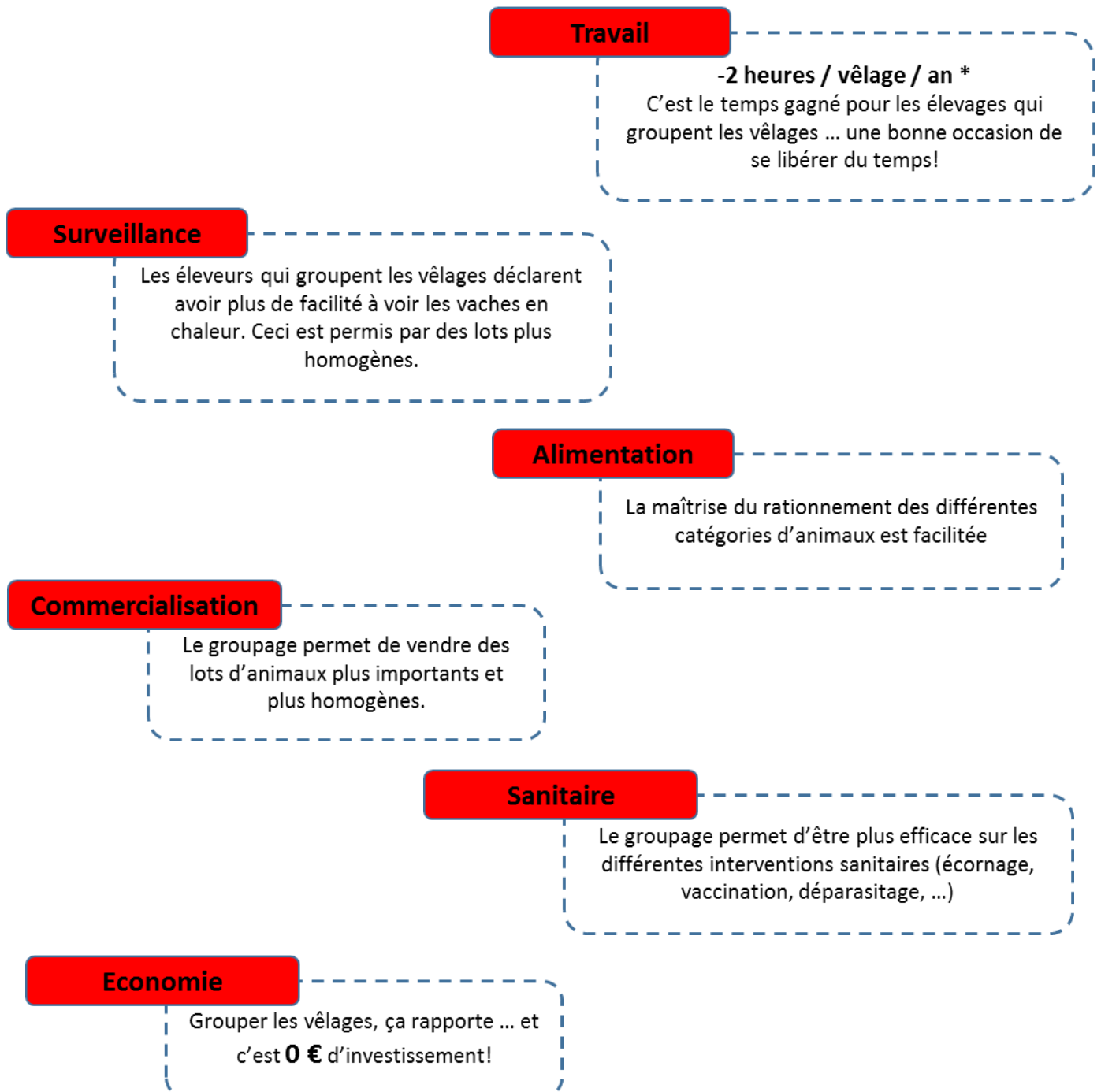
Comparaison de l'impact économique de l'improductivité (mortalité, IVV, croissance) entre les classes d'intensité de groupement

Analyse sur les données de 99 élevages présents en 2018



LE GROUPEMENT DES VÊLAGES EN TROUPEAU BOVINS ALLAITANTS : QUELS AVANTAGES ?

L'analyse des données issues des élevages suivis par Bovins Croissance confirme l'intérêt du groupement des vêlages sur les performances de reproduction, de croissance et d'abattage des animaux. Mais ces gains techniques ne sont pas les seuls à mettre en avant. D'autres atouts sont également à prendre en compte :



(*source : Travail en élevage allaitant, des pistes pour gagner du temps – Inosys Réseau d'élevage Pays de la Loire – Deux Sèvres)

LEXIQUE, DEFINITIONS, SIGLES ET ABREVIATIONS

BC : Bovins Croissance

BDNI : Base de Données Nationale de l'Identification

BL : Bovins Lait

BV : Bovins Viande

FCO : Fièvre Catarrhale Ovine

GMQ : gain moyen quotidien exprimé en grammes / jour

IVV : intervalle entre 2 vêlages en jours

JB : Jeunes Bovins

NE : Naisseur-Engraisseur

PAT : poids à âge type, poids mesuré à 120 jours et à 210 jours.

VA0 : adhésion à Bovins Croissance en suivi certification des parentés sans contrôle de performances. L'éleveur bénéficie dans ce cadre de conseils des agents de Bovins Croissance généralement sous la forme d'une ou plusieurs visites techniques (reproduction, tris, alimentation....)

VA4 : adhésion à Bovins Croissance en contrôle de performances, soit 2 à 4 pesées avant sevrage et un pointage (appréciation morphologique au sevrage). L'éleveur peut aussi compléter ce suivi par du contrôle de performance post sevrage et des visites d'appui technique et/ou économique sur différents thèmes (alimentation, reproduction, génétique, technico économique etc.).

VLSM : Veaux de lait sous la mère – débouché viande de certains élevages

Effectif de vaches présentes : nombre moyen de vaches présentes sur les 12 mois au prorata des jours de présence

Nombre de vêlages : nombre de vêlages sur les 12 mois (01/08/N-1 au 31/07/N)

Age moyen au 1^{er} vêlage (mois) : âge moyen des femelles qui vêlent pour la première fois

Age moyen du troupeau au vêlage (années) : âge moyen des femelles qui ont vêlé

Mortalité avant sevrage : nombre de veaux morts avant 210j / nombre de veaux nés

Mortalité périnatale (%) : nombre de veaux morts 0 à 2 jours / nombre de veaux nés

Productivité pratique : nombre de veaux sevrés / nombre de vêlages

Productivité globale : nombre de veaux sevrés / effectif moyen de vaches présentes

Taux de finition des mâles : nombre de mâles sortis pour la boucherie « B » / nombre total de mâles vendus

Taux de finition des femelles adultes: nombre de femelles sorties pour la boucherie « B » (génisses + vaches) / nombre total de femelles vendues (génisses + vaches)

Résumé

Un des principaux leviers pour accroître la rentabilité des élevages allaitants réside dans l'amélioration de la productivité du troupeau. A charges constantes, l'optimisation des performances animales permet d'atteindre cet objectif. En 2018, près de 10 000 élevages bovins viande ont été suivis par les Organismes Bovins Croissance. Leurs données constituent une vraie mine d'informations sur les performances de reproduction, de croissance et même d'abattage des cheptels.

Les résultats moyens de 2018 mettent en avant les 8 principales races françaises. Des données concernant 5 races à petits effectifs complètent cet inventaire. La variabilité reste importante d'un élevage à l'autre. Par exemple, en race Blonde d'Aquitaine, la productivité globale moyenne se dégrade légèrement depuis 3 ans, passant de 87,4% à 85,9%. Mais si un élevage sur 4 est en dessous de 76,7%, à l'inverse, les cheptels les plus performants dépassent 95,2%. Les performances de reproduction sont relativement stables pour chaque race. Les performances de croissance sont globalement meilleures qu'en 2017.

Le dossier thématique de cette édition porte sur l'analyse des performances des élevages en fonction de l'intensité de groupement des vèlages. De nombreuses études ont déjà mis en avant l'intérêt pour les éleveurs de grouper sur une période courte les vèlages de leur troupeau. Nous avons voulu dans ce dossier mesurer les progrès réalisés par les éleveurs depuis 2011. Il s'agissait également de réactualiser les résultats attendus en fonction de différentes classes d'intensité de groupement, et cela pour les performances de reproduction, de croissance et d'abattage. L'étude s'est également attachée à identifier les différentes stratégies de reproduction mises en œuvre par les éleveurs pour atteindre ce niveau.

Contacts :

Aurélié BLACHON

Bovins Croissance de la Haute Garonne

Tél : 05 34 46 08 66

@ : aurelie.blachon@haute-garonne.chambagri.fr

Léa LAPOSTOLLE

ALSONI Conseil Elevage

Tél : 03 85 24 02 40

@ : llapostolle@alsoni.fr

Bénilde LOMELET

SEENOVIA

Tél : 02 30 05 36 00

@ : benilde.lomelet@seenovia.fr

Didier ODEN

Avenir Conseil Elevage

Tél : 03 27 72 66 66

@ : d.oden@a-cel.fr

Christophe LECOMTE

France Conseil Elevage

Tél : 01 53 94 65 02

@ : christophe.lecomte@france-conseil-elevage.fr

Philippe DIMON

Institut de l'Elevage

Tél: 05 55 42 60 97

@ : philippe.dimon@idele.fr

++ ++ ++ ++ www.bovinscroissance.fr

Bovins Croissance, un métier de France Conseil Elevage



FRANCE
CONSEIL ÉLEVAGE

Donner du sens à la mesure



Numéro de référence IDELE : 0019301029

N° ISBN : 978-2-7148-0048-0